

Emploi intérimaire en novembre 2013



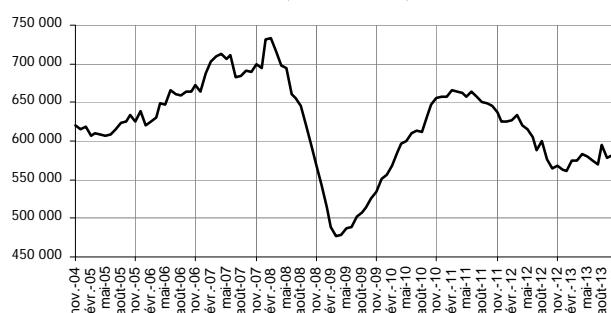
9 janvier 2014

Fin novembre 2013, le nombre d'intérimaires s'établit à **598 800**, soit une évolution en valeur corrigée des variations saisonnières de 3,0% en un mois et de +5,4% sur un an.

L'évaluation définitive du nombre d'intérimaires à fin octobre 2013 est de 581 600, soit une hausse de 0,5% en un mois et une hausse de 2,9% sur un an.

Le volume moyen journalier d'emplois intérimaires durant le mois de novembre 2013 est de **391 300**, en valeur corrigée des variations saisonnières. Ce volume évolue de -0,2% par rapport à octobre 2013. En rythme annuel (novembre 2012 à novembre 2013), l'intérim en volume augmente de 5,7%.

**Emploi dans l'intérim en fin de mois
(données CVS)**



Résultats détaillés en novembre 2013

Il existe un net contraste entre la répartition par secteur d'activité de l'emploi intérimaire et celle de l'emploi salarié total. En effet, l'emploi intérimaire est prépondérant dans l'industrie : ce secteur représente 17,7% de l'emploi salarié total et emploie 42,7% des intérimaires. En revanche, 74,2% des salariés travaillent dans le tertiaire contre seulement 33,7% des intérimaires. Le poids du secteur de la construction est, quant à lui, plus important dans l'emploi intérimaire que dans l'emploi salarié : 23,0% dans l'intérim contre 8,1% dans l'emploi salarié (cf. tableau 1 en annexe 3).

A fin novembre, le taux de recours à l'intérim¹ est de 9,0% dans la construction, de 7,8% dans l'industrie et de 1,6% dans le tertiaire, le taux de recours moyen étant de 3,5%.

SECTEURS D'ACTIVITE (A4)	Taux de recours à l'intérim à fin novembre (en %)
Agriculture, sylviculture, pêche	NS
Industrie	7,8
Construction	9,0
Tertiaire	1,6
TOTAL	3,5

¹ Le taux de recours à l'intérim se définit comme le rapport entre les effectifs intérimaires du secteur et les données trimestrielles d'effectifs salariés de ce secteur estimées en septembre 2013.

Evolution mensuelle par secteur (CVS)

En novembre, le tertiaire augmente le plus (+4,9%). Il est suivi par l'industrie (+3,6%). A l'opposé, la construction connaît une baisse (-1,4%).

Secteurs	Principaux secteurs	Variation absolue mensuelle (nombre d'intérimaires)	Taux mensuel CVS
Industrie		9 150	3,6%
	Industries extractives, énergie, eau, gestion des déchets et dépollution	230	1,2%
	Fabrication de denrées alimentaires, de boissons et de produits à base de tabac	1 110	2,3%
	Fabrication d'autres produits industriels	4 640	4,0%
	Fabrication d'équipements électriques, électroniques, informatiques - fabrication de machines	870	2,3%
	Fabrication de matériels de transport	2 300	7,5%
Construction		-1 800	-1,4%
Tertiaire		9 700	4,9%
	Commerce, réparation d'automobiles et de motocycles	1 980	3,7%
	Transports et entreposage	4 480	7,3%
	Activités scientifiques et techniques, services administratifs et de soutien	2 560	6,1%
	Administrations publiques, enseignement, santé humaine et action sociale	370	3,8%

Parmi les **principaux secteurs de l'industrie**, la « fabrication de matériels de transport » et la « fabrication d'autres produits industriels » augmentent le plus (respectivement +7,5% et +4,0%). Ils sont suivis par « fabrication de denrées alimentaires, de boissons et de produits à base de tabac » et « fabrication d'équipement électriques, électroniques, informatiques-fabrication de machines » (+2,3% chacun). Le secteur des « industries extractives, énergie, eau, gestion des déchets et dépollution » connaît une hausse moins marquée (+1,2%).

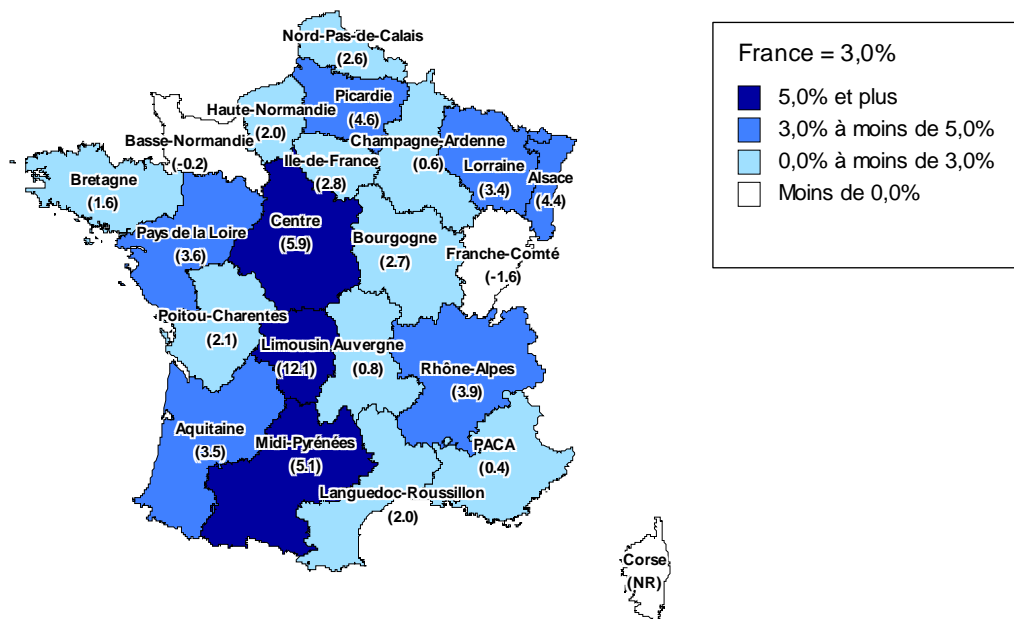
Dans le **tertiaire**, les secteurs « transport et entreposage » et « activités scientifiques et techniques, services administratifs et de soutien » augmentent fortement (respectivement +7,3% et +6,1%). Ils sont suivis par les « administrations publiques, enseignement, santé humaine et action sociale » et « commerce, réparation d'automobiles et de motocycles » (respectivement +3,8% et +3,7%).

Evolution par région

Il existe une grande similitude entre la répartition régionale de l'emploi intérimaire et celle de l'emploi salarié total. Cependant, les régions Ile-de-France et PACA (respectivement 2,4% et 2,6%) font partie des régions qui possèdent les plus faibles taux de recours à l'intérim en raison du faible poids de leur industrie. A l'opposé, les taux de recours les plus élevés se situent dans des régions plus industrialisées comme les régions Centre (5,0%), Haute-Normandie (4,9%), Franche-Comté, Pays de la Loire (4,6% chacune) et Picardie (4,4%) (cf. tableau 2 en annexe 3).

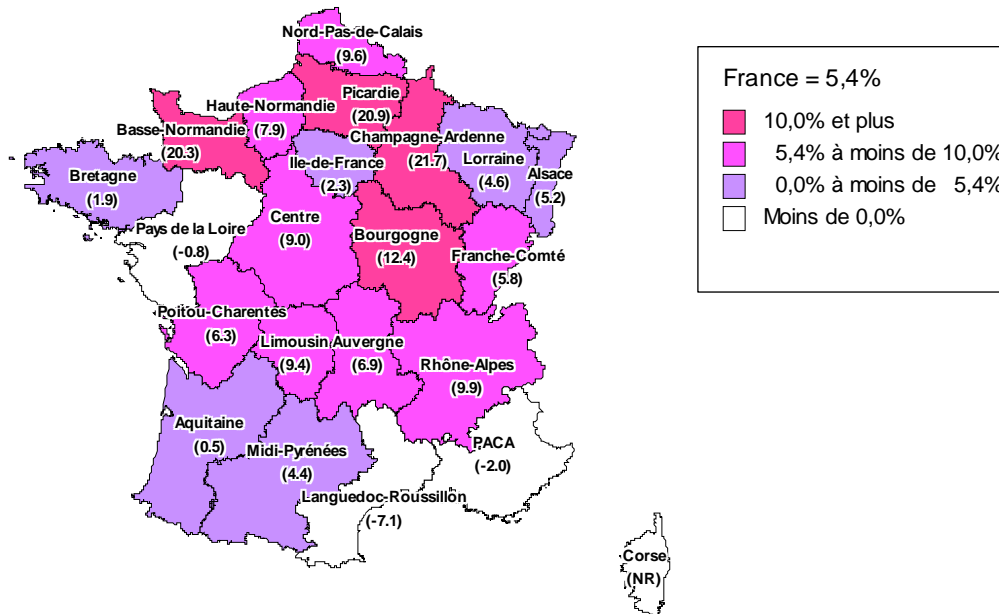
En novembre, l'emploi intérimaire progresse dans 19 régions. Les régions Limousin et Centre enregistrent les plus fortes hausses (respectivement +12,1% et +5,9%). Elles sont suivies par les régions Midi-Pyrénées et Picardie (respectivement +5,1% et +4,6%). Les régions Basse-Normandie et Franche-Comté baissent le plus (respectivement -0,2% et -1,6%).

Carte 1 – Evolution mensuelle (CVS) novembre 2013/octobre 2013



Sur un an, l'emploi intérimaire augmente dans 18 régions. La région Champagne-Ardenne augmente le plus (+21,7%). Les régions Languedoc-Roussillon (-7,1%) et Provence-Alpes-Côte d'Azur baissent (-2,0%) le plus.

Carte 2 – Evolution annuelle (CVS) novembre 2013/novembre 2012



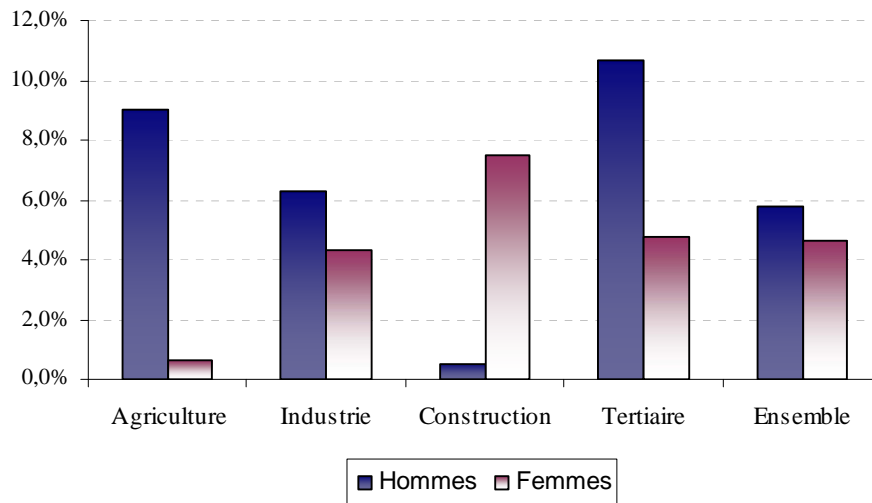
Evolution par sexe selon le secteur d'activité

Les intérimaires sont majoritairement des hommes (73,3%). Par rapport à fin novembre 2012, leur part augmente de 0,2 point.

Sur un an, les effectifs féminins augmentent moins vite que ceux de leurs homologues masculins (+4,6% pour les femmes contre +5,8% pour les hommes). Ce constat est analogue dans l'industrie (+4,3% pour les femmes contre

+6,3% pour les hommes). En revanche, dans la construction, les effectifs féminins augmentent plus que ceux de leurs homologues masculins (+7,5% pour les femmes contre +0,5% pour les hommes)

**Evolution
par sexe
secteur
(en %)**



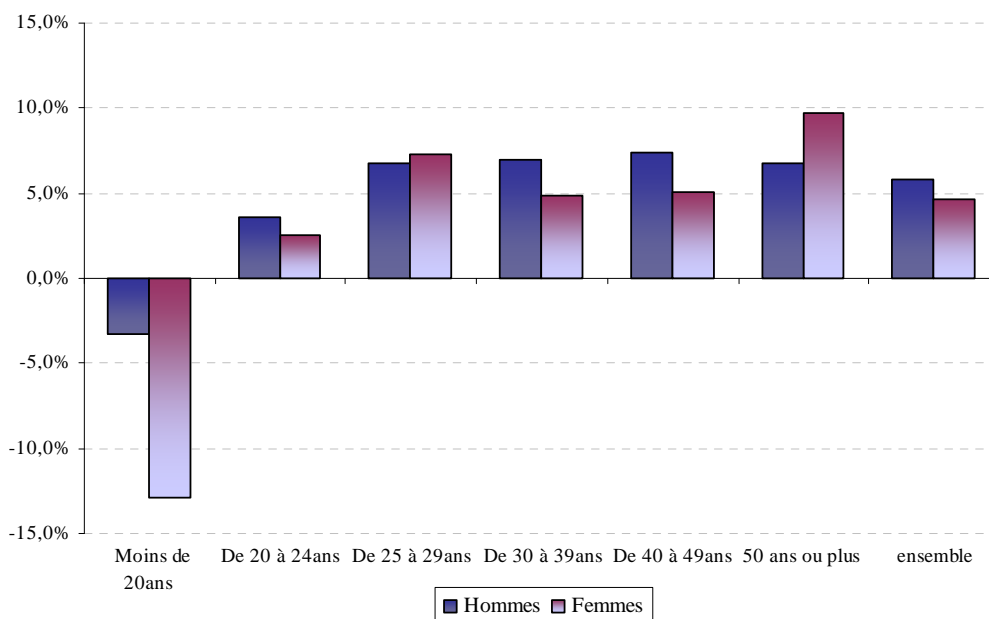
**annuelle
selon le
d'activité**

Evolution par âge selon le sexe de l'intérimaire

La population des intérimaires reste jeune : 45,5% d'entre eux ont moins de 30 ans en novembre 2013. Par rapport à fin novembre 2012, les intérimaires de moins de 20 ans et ceux de 20 à 24 ans ont vu leur part baisser (respectivement -0,4 point et -0,5 point). Les autres catégories d'âge voient leur part augmenter (cf. tableau 3 en annexe 4).

En évolution annuelle, la baisse de l'emploi intérimaire des hommes de moins de 20 ans est moins rapide que celle de leurs homologues féminins (-3,3% pour les hommes contre +12,9% pour les femmes). Contrairement à la tendance générale, les effectifs féminins des 25 à 29 ans augmentent plus vite que les hommes de la même catégorie d'âge (+7,3% pour les femmes contre +6,8% pour les hommes).

Evolution annuelle par âge selon le sexe de l'intérimaire (en %)



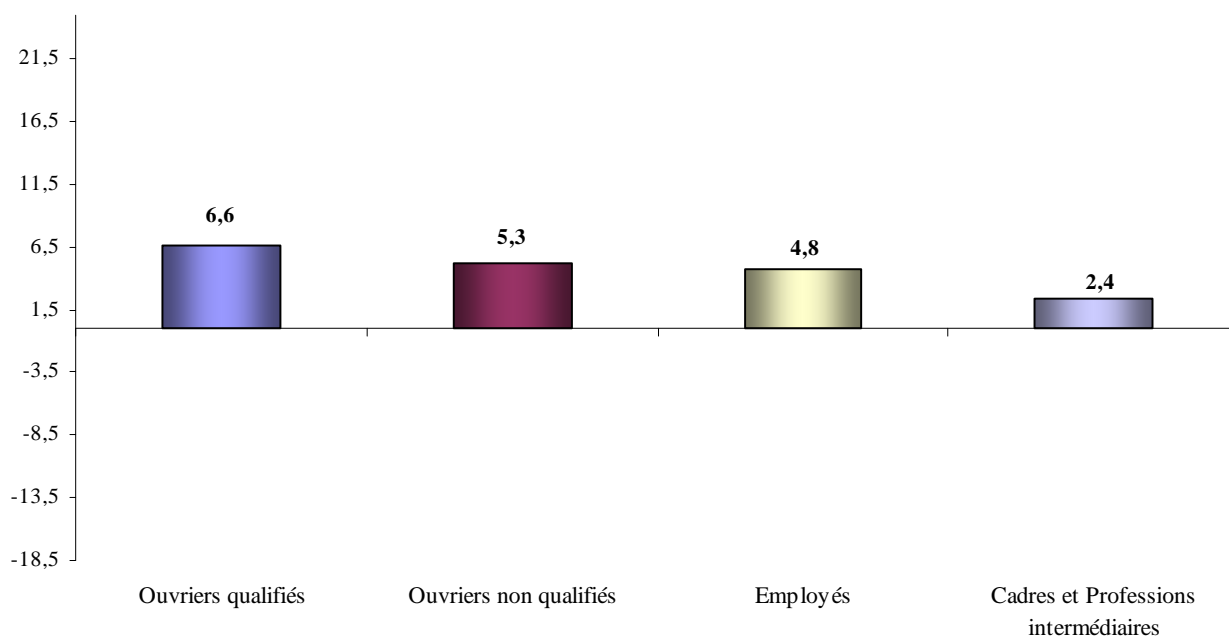
Evolution par catégorie socioprofessionnelle

Les emplois intérimaires sont majoritairement des emplois d'ouvriers : 43,0% pour les ouvriers qualifiés et 35,7% pour les ouvriers non qualifiés (cf. tableau 1 en annexe 4).

Par rapport à fin novembre 2012, la part des ouvriers qualifiés progresse (+0,5 point). En revanche, la part des autres catégories socioprofessionnelles diminue : -0,1 point pour les ouvriers non qualifiés ainsi que les employés et -0,3 point pour les cadres et professions intermédiaires.

Sur un an, toutes les catégories socioprofessionnelles voit leurs effectifs augmenter : +6,6% pour les ouvriers qualifiés, +5,3% pour les ouvriers non qualifiés, +4,8% pour les employés et +2,4% pour les cadres et professions intermédiaires.

Evolution annuelle selon la catégorie socioprofessionnelle (en %)



Fabien DUPUIS
Département Observatoire de l'Emploi et Appui au Réseau

Annexe 1 : Sources et concepts

Le système d'information spécifique aux Etablissements de Travail Temporaire :

Les statistiques d'emploi intérimaire sont établies à partir de la source déclarative « Relevé Mensuel de Mission » des entreprises de travail temporaire (ETT). La loi de février 1994 impose en effet, aux établissements de travail temporaire de transmettre chaque mois à Pôle emploi un relevé mensuel des missions en cours durant le mois écoulé. Ainsi Pôle emploi centralise l'ensemble des réceptions de RMM et intègre, après avoir effectué les contrôles de qualité et d'exhaustivité, l'ensemble des informations relatives aux missions d'intérim. La rediffusion de l'information s'effectue vers les Directions Régionales des Entreprises, de la Concurrence, de la Consommation, du Travail et de l'emploi (DIRECCTE) et le Ministère du Travail, de l'Emploi, de la Formation Professionnelle et du Dialogue Social (Direction de l'Animation de la Recherche, des Etudes et des Statistiques : DARES).

Les concepts d'emploi intérimaire et exploitation statistique :

Le nombre d'intérimaires est calculé à l'aide de l'indicateur fin de mois. La série est obtenue à partir du niveau de la statistique annuelle d'emploi intérimaire au 31.12.1995 auquel sont appliqués les taux mensuels d'évolution de l'indicateur fin de mois. En raison de la forte variabilité journalière, l'indicateur fin de mois est construit en fonction de la moyenne des cinq derniers jours ouvrés et non au dernier jour ouvré du mois. Au début du mois M+2, sont connus les indicateurs provisoires du mois M et rectifiés du mois M-1.

Le volume moyen journalier d'emplois intérimaires est calculé à partir de la moyenne des missions journalières réalisées sur l'ensemble des jours ouvrés du mois.

La méthode de désaisonnalisation retenue :

Les séries Corrigées des Variations Saisonnières (CVS) seront réalisées à l'aide de la procédure X11 – ARIMA. Le schéma de composition (tendance, cycle, saison) retenu est multiplicatif. Les révisions des coefficients CVS sont réalisées une fois par an, lors de la statistique de décembre provisoire. Ces révisions sont réalisées sur les années N-2 et N-1, les coefficients pour les années antérieures à N-2 sont figés.

Annexe 2 : Evolution en fin de mois

Date	Effectifs en fin de mois <i>Données CVS (1)</i>	Taux d'évolution CVS		
		Taux Mensuel	Taux trimestriel	Taux annuel
nov-09	534 581	1,6%	5,2%	-5,9%
déc-09	551 321	3,1%	7,2%	1,7%
janv-10	555 638	0,8%	5,6%	8,1%
févr-10	567 277	2,1%	6,1%	15,9%
mars-10	584 399	3,0%	6,0%	22,5%
avr-10	595 853	2,0%	7,2%	24,6%
mai-10	600 597	0,8%	5,9%	23,3%
juin-10	610 283	1,6%	4,4%	25,0%
juil-10	613 643	0,6%	3,0%	22,3%
août-10	611 672	-0,3%	1,8%	20,4%
sept-10	632 104	3,3%	3,6%	22,9%
oct-10	646 500	2,3%	5,4%	22,8%
nov-10	655 502	1,4%	7,2%	22,6%
déc-10	657 534	0,3%	4,0%	19,3%
janv-11	657 861	0,0%	1,8%	18,4%
févr-11	665 937	1,2%	1,6%	17,4%
mars-11	663 887	-0,3%	1,0%	13,6%
avr-11	662 375	-0,2%	0,7%	11,2%
mai-11	657 826	-0,7%	-1,2%	9,5%
juin-11	663 328	0,8%	-0,1%	8,7%
juil-11	656 729	-1,0%	-0,9%	7,0%
août-11	650 859	-0,9%	-1,1%	6,4%
sept.-11	649 418	-0,2%	-2,1%	2,7%
oct.-11	645 998	-0,5%	-1,6%	-0,1%
nov.-11	637 508	-1,3%	-2,1%	-2,7%
déc.-11	624 828	-2,0%	-3,8%	-5,0%
janv.-12	625 385	0,1%	-3,2%	-4,9%
févr.-12	627 254	0,3%	-1,6%	-5,8%
mars-12	632 992	0,9%	1,3%	-4,7%
avr.-12	621 046	-1,9%	-0,7%	-6,2%
mai-12	614 488	-1,1%	-2,0%	-6,6%
juin-12	605 633	-1,4%	-4,3%	-8,7%
juil.-12	588 830	-2,8%	-5,2%	-10,3%
août-12	599 506	1,8%	-2,4%	-7,9%
sept.-12	575 936	-3,9%	-4,9%	-11,3%
oct.-12	565 422	-1,8%	-4,0%	-12,5%
nov.-12	567 953	0,4%	-5,3%	-10,9%
déc.-12	562 802	-0,9%	-2,3%	-9,9%
janv.-13	560 883	-0,3%	-0,8%	-10,3%
févr.-13	574 372	2,4%	1,1%	-8,4%
mars-13	575 186	0,1%	2,2%	-9,1%
avr.-13	582 415	1,3%	3,8%	-6,2%
mai-13	579 730	-0,5%	0,9%	-5,7%
juin-13	574 813	-0,8%	-0,1%	-5,1%
juil.-13	570 435	-0,8%	-2,1%	-3,1%
août-13	595 186	4,3%	2,7%	-0,7%
sept.-13	578 805	-2,8%	0,7%	0,5%
oct.-13	581 600	0,5%	2,0%	2,9%
nov-13*	598 774	3,0%	0,6%	5,4%

*Donnée provisoires

(1) Données CVS révisées, sur 2011 et 2012

Annexe 3

Tableau 1 – Répartition de l'emploi intérimaire selon les secteurs

SECTEURS D'ACTIVITE* (A17)	Répartition de l'emploi intérimaire à fin novembre (en %)
Agriculture, sylviculture, pêche	0,5
Industrie	42,7
Industries extractives, énergie, eau, gestion des déchets et dépollution	3,4
Fabrication de denrées alimentaires, de boissons et de produits à base de tabac	7,9
Cokéfaction et raffinage	0,1
Fabrication d'équipements électriques, électroniques, informatiques-fabrication de machines	6,5
Fabrication de matériels de transport	5,1
Fabrication d'autres produits industriels	19,8
Construction	23,0
Tertiaire	33,7
Commerce-réparation d'automobiles et de motocycles	8,8
Transports et entreposage	10,4
Hébergement et restauration	1,7
Information et communication	1,1
Activités financières et d'assurance	1,4
Activités immobilières	0,4
Activités scientifiques et techniques - services administratifs et de soutien	7,5
Administrations publiques, enseignement, santé humaine et action sociale	1,6
Autres activités de services	0,9
TOTAL	100,0

Tableau 2 - Répartition de l'emploi intérimaire selon les régions

REGIONS	Répartition de l'emploi intérimaire à fin novembre (en %)	Répartition de l'emploi salarié au 30/09/13(en %)	Taux de recours à l'intérim (en %)*
ALSACE	3,3	3,1	3,8
AQUITAINE	4,8	4,7	3,6
AUVERGNE	1,6	1,8	3,2
BASSE-NORMANDIE	2,4	2,0	4,1
BOURGOGNE	2,6	2,3	3,9
BRETAGNE	5,5	4,5	4,3
CENTRE	5,1	3,6	5,0
CHAMPAGNE-ARDENNE	2,0	1,8	3,9
CORSE	0,0	0,5	0,0
FRANCHE-COMTE	2,1	1,6	4,6
HAUTE-NORMANDIE	3,7	2,7	4,9
ILE-DE-FRANCE	17,5	25,7	2,4
LANGUEDOC-ROUSSILLON	2,3	3,3	2,4
LIMOUSIN	1,0	0,9	3,7
LORRAINE	3,4	3,0	4,0
MIDI-PYRENEES	4,6	4,3	3,7
NORD-PAS-DE-CALAIS	6,6	5,8	4,0
PAYS DE LA LOIRE	7,6	5,7	4,6
PICARDIE	3,0	2,4	4,4
POITOU-CHARENTES	2,7	2,3	4,0
PROVENCE-ALPES-CÔTE D'AZUR	5,5	7,5	2,6
RHONE-ALPES	12,5	10,6	4,1
TOTAL	100,0	100,0	3,5

* Le taux de recours à l'intérim se définit comme le rapport entre les effectifs intérimaires du secteur et les effectifs globaux de ce secteur estimés septembre 2013.

Annexe 4

Tableau 3 - Répartition selon le sexe et l'âge

Age	Homme	Femme	Ensemble
Moins de 20 ans	3,8%	3,1%	3,6%
De 20 à 24 ans	22,3%	22,8%	22,5%
De 25 à 29 ans	19,3%	19,7%	19,4%
De 30 à 39 ans	26,9%	24,3%	26,2%
De 40 à 49 ans	18,2%	19,9%	18,6%
50 ans ou plus	9,5%	10,2%	9,7%

Tableau 4 - Répartition selon le sexe et la catégorie socioprofessionnelle

Catégorie socioprofessionnelle	Homme	Femme	Ensemble
Cadres et professions intermédiaires	7,6%	15,3%	9,7%
Employés	4,6%	30,9%	11,6%
Ouvriers qualifiés	51,7%	19,0%	43,0%
Ouvriers non qualifiés	36,1%	34,7%	35,7%

Tableau 5 - Répartition selon le sexe et les 4 grands secteurs

Secteur d'activité en nomenclature A4	Homme	Femme	Ensemble
Agriculture	0,4%	0,5%	0,5%
Industrie	40,7%	46,8%	42,4%
Construction	29,0%	3,8%	22,3%
Tertiaire	29,9%	48,9%	34,9%