

SOMMAIRE

P.1 LE NOMBRE DE
MISSIONS BAISSÉ
EN 2013

P.2 UN QUART DES
MISSIONS DURE
UNE JOURNÉE

P.2 LA DURÉE
MOYENNE DES
MISSIONS BAISSÉ
EN 2013

P.3 LA DURÉE DES
MISSIONS EST PLUS
LONGUE DANS LE
SECTEUR DE LA
CONSTRUCTION

L'INTÉRIM ET LA DURÉE DES MISSIONS EN 2013

FABIEN DUPUIS, DIRECTION DES STATISTIQUES, DES ÉTUDES ET DE L'ÉVALUATION

LE NOMBRE DE MISSIONS BAISSÉ EN 2013

Le nombre de missions dans l'industrie est en baisse de 2,4% en 2013 (cf. graphique 1). Ce secteur représente 38,2% des missions intérimaires (-0,1 point par rapport à 2012) contre 17,7% de l'emploi salarié.

Le secteur de la construction est surreprésenté au sein de l'emploi intérimaire : ce secteur qui représente près de 8,1% de l'emploi salarié en 2013 concentre 14,9% des missions d'intérim. Le nombre de missions dans la construction baisse en 2013 (-3,7%).

Le nombre de missions réalisées dans le tertiaire est en baisse continue depuis 2009 (respectivement -2,8% entre 2010 et 2011, -1,4% entre 2011 et 2012 et -1,7% entre 2012 et 2013). Ce secteur représente près de 74% de l'emploi salarié. Au cours de l'année 2013, 46,4% des missions ont été réalisées dans ce secteur contre 46,1% en 2012 et 45,9% en 2011.

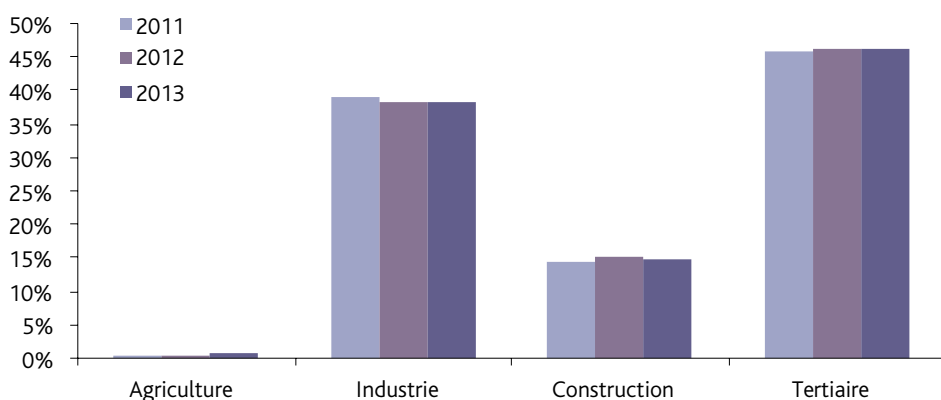
Le tertiaire est donc sous-représenté dans l'intérim par rapport à sa proportion dans l'emploi salarié total, le taux de recours à l'intérim s'établissant à 1,6% en 2013.

En 2013, 14 960 000 missions ont été réalisées, soit une baisse de 2,3% par rapport à l'année précédente.

L'emploi intérimaire se caractérise par un nombre important de missions courtes (deux semaines au plus) dont la proportion est quasi-stable : 82,2% en 2012 et 83,3% en 2013.

La durée moyenne des missions baisse en 2013 (8,7 jours contre 9,1 jours en 2012). Celles effectuées par les femmes sont plus courtes que celles réalisées par les hommes. Les missions sont plus longues en moyenne dans la construction (12,6 jours) et dans l'industrie (9,8 jours) que dans le tertiaire (6,5 jours) et l'agriculture (7,4 jours).

GRAPHIQUE 1
RÉPARTITION DE L'EMPLOI INTÉRIMAIRE
PAR GRAND SECTEUR (EN %)



En 2013, le tertiaire couvre 46,4% des missions, la construction 14,9%, l'industrie 38,2% et l'agriculture 0,6%. Source : Déclarations mensuelles des contrats de missions. Calculs : Pôle emploi.

LA DURÉE
DES MISSIONS EST
EN MOYENNE DE :

8,7 JOURS

EN 2013

LA POPULATION DES INTÉRIMAIRES RESTE JEUNE ET OCCUPE MAJORITAIREMENT DES EMPLOIS D'OUVRIERS

La population des intérimaires est structurellement jeune, mais elle a tendance à vieillir (cf. graphique 2). En 2013, la part des missions réalisées par les moins de 30 ans est inférieure à 50%. La proportion des intérimaires de plus de 40 ans a augmenté régulièrement depuis 3 ans (25,6% en 2011, 26,7% en 2012 et 27,7% en 2013). En 2013, la population des intérimaires de 30 à 39 ans représente 24,3%.

Plus des trois quarts des intérimaires sont des ouvriers pour lesquels la proportion des qualifiés poursuit sa progression (cf. tableau 1).

Les employés, quant à eux, voient leur part se stabiliser depuis trois ans (14,9% en 2011, 14,8% en 2012 et 14,9% en 2013).

La proportion des cadres et professions intermédiaires (6,8%) est en diminution de 0,6 point de 2012 à 2013.

En lien avec la prédominance des ouvriers, les salariés intérimaires sont majoritairement des hommes : en 2012 et 2013, ceux-ci ont réalisé plus de deux tiers des missions.

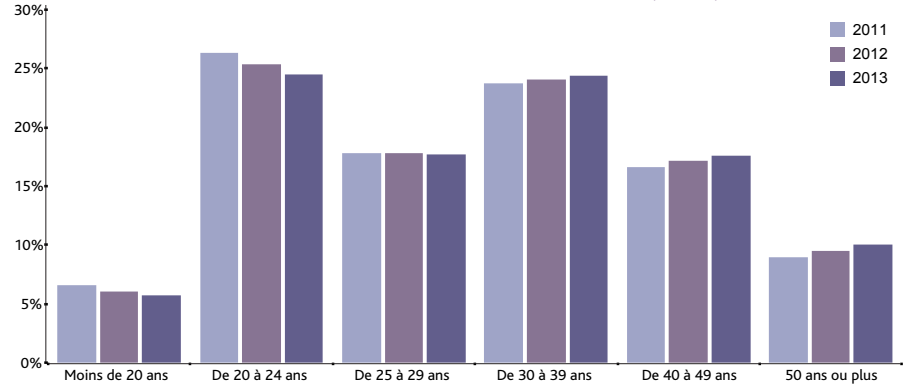
TABLEAU 1
RÉPARTITION DES INTÉRIMAIRES SELON LEUR CATÉGORIE SOCIOPROFESSIONNELLE

	2011	2012	2013
Cadres et Professions intermédiaires	7,7%	7,4%	6,8%
Employés	14,9%	14,8%	14,9%
Ouvriers qualifiés	34,7%	35,7%	36,5%
Ouvriers non qualifiés	42,7%	42,1%	41,8%

UN QUART DES MISSIONS DURE UNE JOURNÉE

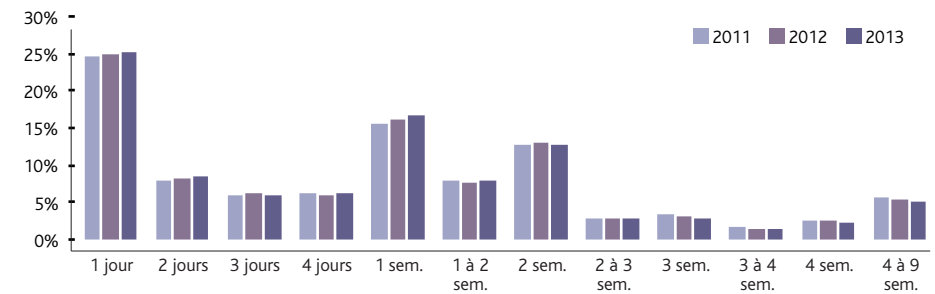
Le travail intérimaire se caractérise par une forte proportion de missions courtes (deux semaines au plus). Leur part a progressé passant de 82,2% en 2012 à 83,3% en 2013. On constate une légère hausse des missions d'une à deux semaines entre 2012 et 2013 de 0,1 point (cf. graphique 3). La part des missions d'une durée de moins d'une semaine est de 45,9% en 2013.

GRAPHIQUE 2
RÉPARTITION DE L'EMPLOI INTÉRIMAIRE PAR GRAND SECTEUR (EN %)



La proportion des 20 à 24 ans est passée de 26,3% en 2011 à 25,3% en 2012 et 24,5% en 2013.
Source : Déclarations mensuelles des contrats de missions. Calculs : Pôle emploi.

GRAPHIQUE 3
RÉPARTITION DES MISSIONS D'INTÉRIM SELON LEUR DURÉE



8,6% des missions ont duré deux jours en 2013 contre 8,2% en 2012.

Source : Déclarations mensuelles des contrats de missions. Calculs : Pôle emploi.

On compte 25,1% de missions très courtes (une journée) et 20,8% de missions de 2 à 4 jours.

Quant aux missions longues (plus de deux semaines), leur part est en diminution entre 2012 et 2013 (respectivement 17,8% contre 16,7%). Les durées moyennes des missions sont très hétérogènes selon les secteurs d'activité (cf. graphique 4). En effet, en 2013, la proportion de missions durant moins d'une semaine s'établit à 58,6% pour le tertiaire, 39,7% pour l'industrie et 22,2% pour la construction.

Les missions d'une seule journée sont beaucoup plus fréquentes dans le tertiaire (35,9%) et l'agriculture (29,5%) que dans l'industrie (18,6%) et la construction (7,8%).

Quant aux missions longues, leur part est plus importante dans la construction (33,2%)

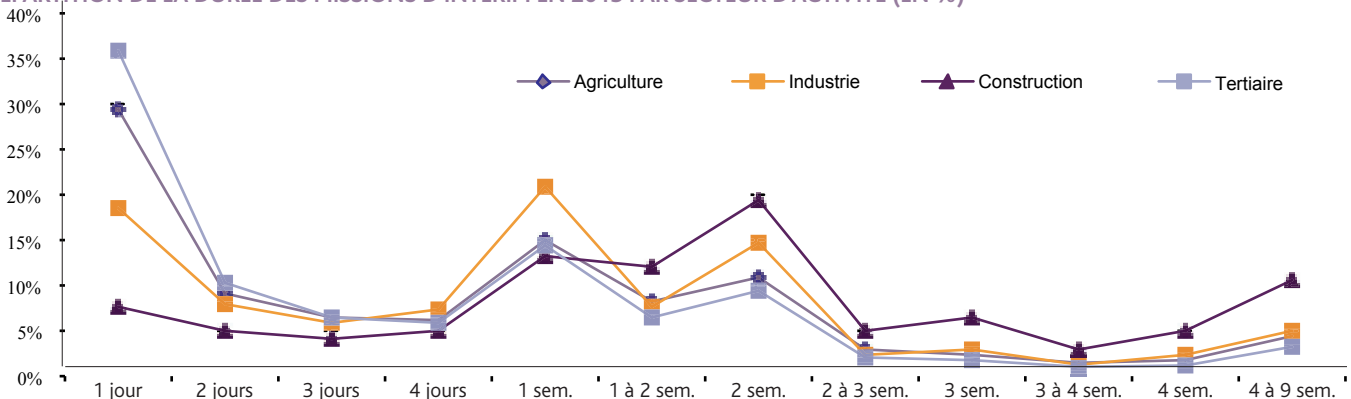
que dans l'industrie (16,9%) ou le tertiaire (11,1%).

LA DURÉE MOYENNE DES MISSIONS BAISSE EN 2013

Comme en 2012, la durée moyenne des missions affiche une baisse en 2013. En effet, elle s'établit à 8,7 jours en 2013 après 9,1 jours en 2012 (cf. tableau 2).

De 2012 à 2013, la durée moyenne des missions baisse dans tous les secteurs. On constate, en effet, une baisse de 0,7 jour dans l'industrie, de 0,3 jour dans la construction ainsi que l'agriculture, de 0,2 jour dans le tertiaire. La construction demeure le secteur offrant les missions dont la durée moyenne est la plus longue.

GRAPHIQUE 4
RÉPARTITION DE LA DURÉE DES MISSIONS D'INTÉRIM EN 2013 PAR SECTEUR D'ACTIVITÉ (EN %)



35,9% des missions effectuées dans le tertiaire ont duré 1 seul jour

Source : Déclarations mensuelles des contrats de missions. Calculs : Pôle emploi.

Au sein de l'industrie, on relève d'importantes disparités selon les secteurs. Le secteur de la « fabrication d'équipements électriques, électroniques, informatiques - fabrication de machines » affiche la durée moyenne la plus élevée (23,5 jours). Il est suivi par « fabrication de denrées alimentaires, de boissons et de produits à base de tabac » et « la cokéfaction et le raffinage » (respectivement 20,8 jours et 17,5 jours). A l'opposé, avec des durées moyennes respectives de 7,9 jours et 5,6 jours, les secteurs « fabrication d'autres produits industriels » et « industries extractives, énergie, eau, gestion des déchets et dépollution » ont des durées de missions sensiblement plus faibles que la moyenne dans l'industrie (9,8 jours).

Le tertiaire présente aussi de fortes disparités selon les secteurs. Avec des durées moyennes s'établissant respectivement à 16,3 jours et 13,2 jours, les secteurs « activités financières et d'assurance » et « information et communication » affichent des durées de missions plus longues que la moyenne du secteur (6,5 jours). A l'opposé, les missions effectuées dans les « administrations publiques, enseignement, santé humaine et action sociale » et « hébergement et restauration » durent nettement moins longtemps (respectivement 3,7 jours et 3,2 jours).

TABLEAU 2
DURÉE MOYENNE DES MISSIONS PAR GRAND SECTEUR D'ACTIVITÉ (EN JOUR)

	2011	2012	2013
Agriculture	7,4	7,8	7,4
Industrie	10,8	10,5	9,8
Construction	13,1	12,9	12,6
Tertiaire	6,8	6,7	6,5
TOTAL	9,3	9,1	8,7

Les missions effectuées en 2013, dans la construction ont une durée de 12,6 jours en moyenne. Source : Déclarations mensuelles des contrats de missions. Calculs : Pôle emploi

LA DURÉE MOYENNE DES MISSIONS RESTE LÉGÈREMENT PLUS ÉLEVÉE POUR LES HOMMES

En 2013, comme en 2012, la durée moyenne des missions effectuées par les femmes est plus courte que celles réalisées par les hommes : 8,0 jours contre 9,0 jours. Par rapport à 2012, cette durée moyenne baisse de 0,3 jour pour les femmes et de 0,5 jour pour les hommes. Comme les années précédentes, la part des missions d'une seule journée est plus importante pour les femmes (31,8%) que pour les hommes (22,3%).

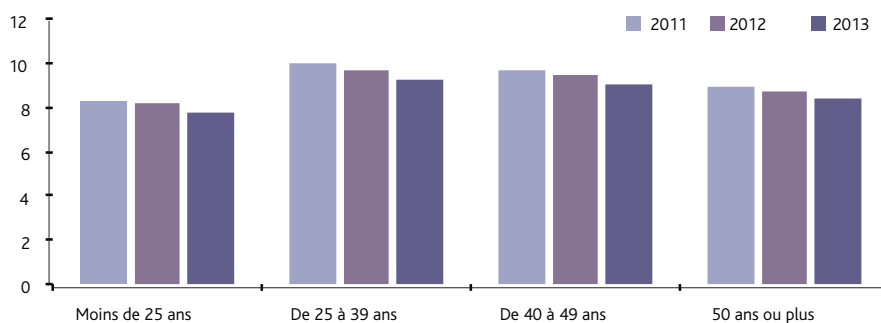
Les missions courtes (2 semaines au plus) concernent 86,5% des femmes contre 82,0% des hommes. En revanche, 2,6% des femmes effectuent des missions de 9 semaines ou plus contre 2,2% des hommes.

De 2012 à 2013, la part des missions d'une semaine effectuées par des femmes augmente de 0,4 point et celles effectuées par des hommes de 0,5 point.

Les durées moyennes des missions ont diminué entre 2012 et 2013, dans toutes les tranches d'âge (cf. graphique 5).

GRAPHIQUE 5

DURÉE MOYENNE DES MISSIONS PAR TRANCHE D'ÂGE (EN JOUR)



En 2013, la durée moyenne des missions des intérimaires de 40 à 49 ans est de 9,1 jours contre 9,5 jours en 2012 et 9,7 jours en 2011. Source : Déclarations mensuelles des contrats de missions. Calculs : Pôle emploi.

Sur cette période, la durée moyenne des missions exercées par les 50 ans ou plus s'est contractée de 0,3 jour pendant que celles réalisées par les moins de 25 ans et 40 à 49 ans ont connu une baisse de 0,4 jour. La durée moyenne des 25 à 39 ans a baissé de 0,5 jour sur cette période.

En 2013, la durée moyenne la plus longue est celle concernant les 25 à 39 ans (9,2 jours), suivie par les 40 à 49 ans et les 50 ans ou plus (respectivement 9,1 jours et 8,4 jours). Durant cette année, avec une durée moyenne de 7,8 jours, les intérimaires de moins de 25 ans effectuent les missions les plus courtes.

TOUTES LES CATÉGORIES SOCIOPROFESSIONNELLES ENREGISTRENT UNE BAISSÉ DE LA DURÉE MOYENNE DES MISSIONS, SAUF CELLE DES CADRES ET PROFESSIONS INTERMÉDIAIRES

De 2012 à 2013, les durées moyennes des missions de toutes les catégories socioprofessionnelles, excepté celle des cadres et professions intermédiaires, sont en baisse (cf. tableau 3).

En 2013, la durée moyenne la plus courte est celle des missions effectuées par les employés : 7,1 jours, en baisse par rapport à 2012.

TABLEAU 3
DURÉE MOYENNE DES MISSIONS PAR CATÉGORIE SOCIOPROFESSIONNELLE (EN JOUR)

	2011	2012	2013
Cadres et professions intermédiaires	11,9	12,5	12,5
Employés	7,6	7,3	7,1
Ouvriers qualifiés	11,1	10,9	10,3
Ouvriers non qualifiés	7,9	7,7	7,3
TOTAL	9,3	9,1	8,7

En 2013, les missions effectuées par les employés ont duré en moyenne 7,1 jours contre 10,3 jours pour celles effectuées par les ouvriers qualifiés.

Dans cette catégorie socioprofessionnelle les missions durent en moyenne plus longtemps pour les femmes (7,8 jours) que pour les hommes (5,7 jours).

La durée moyenne des missions accomplies par les ouvriers non qualifiés est de 7,3 jours en 2013 contre 7,7 jours en 2012.

En 2013, les ouvrières non qualifiées affichent des durées de missions légèrement plus courtes que celles de leurs homologues masculins (7,1 jours en moyenne contre les 7,4 jours pour les hommes).

Les ouvrières qualifiées continuent d'effectuer des missions plus courtes que celles des ouvriers : 8,5 jours contre 10,6 jours en 2013 pour une durée moyenne globale de 10,3 jours. Entre 2012 et 2013, la durée moyenne des missions effectuées parmi les ouvriers qualifiés baisse de 0,6 jour.

Les cadres et professions intermédiaires effectuent les missions les plus longues avec une durée moyenne de 12,5 jours en 2013 ainsi qu'en 2012. Dans cette catégorie, la durée des missions des hommes est supérieure de 2,5 jours (contre 3,0 jours en 2012) à celle de leurs homologues féminins.

LA DURÉE DES MISSIONS EST PLUS LONGUE DANS LE SECTEUR DE LA CONSTRUCTION

« Toutes choses égales par ailleurs », il est possible de mesurer l'impact des caractéristiques de l'intérimaire et du secteur sur la probabilité d'effectuer une mission longue (c'est-à-dire une mission de plus de deux semaines). Ainsi, une femme a une probabilité légèrement inférieure à celle d'un homme de faire une mission longue (cf. graphique 6).

L'âge est également faiblement discriminant. La probabilité de réaliser une mission longue est un peu plus faible pour les intérimaires de moins de 25 ans que pour ceux âgés de 25 à 39 ans (respectivement 18,6% contre 20,0%).

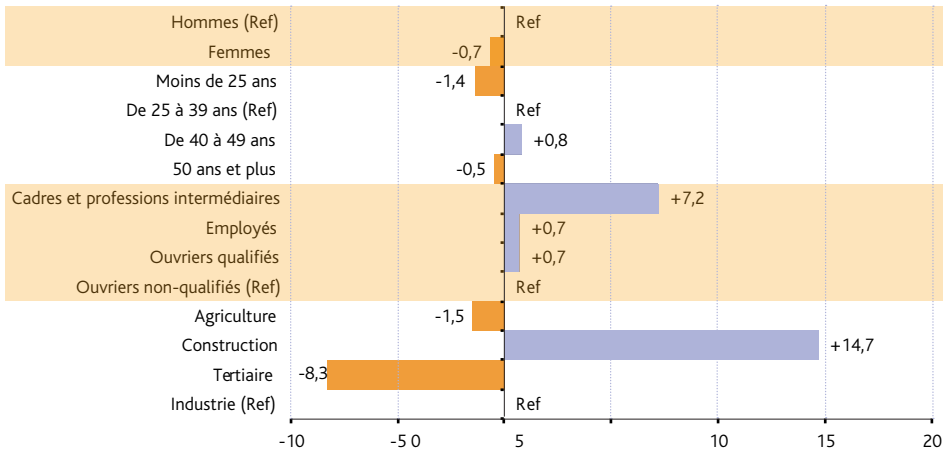
Les cadres et les professions intermédiaires comme les ouvriers qualifiés ont une probabilité plus élevée d'effectuer une mission longue que les ouvriers non qualifiés.

La probabilité d'effectuer une mission longue est la plus faible dans le tertiaire (11,7%), tandis qu'elle est plus élevée dans la construction (34,7%, soit +14,7 points par rapport à l'industrie et +23,0 points par rapport au tertiaire).

GRAPHIQUE 6

PROBABILITÉ D'EFFECTUER UNE MISSION LONGUE SELON LES CARACTÉRISTIQUES DE L'INTÉRIMAIRE ET DU SECTEUR (ÉCARTS EN POINTS À LA RÉFÉRENCE)

Le modèle de la régression logistique estime « toutes choses égales par ailleurs » la probabilité de réaliser une mission longue selon les caractéristiques de l'intérimaire et du secteur. Il permet d'étudier la relation entre « effectuer une mission longue » et les variables explicatives que sont le sexe, l'âge, la catégorie socioprofessionnelle et le secteur d'activité.



Profil de référence : La mission de référence est une mission réalisée dans le secteur de l'industrie par un homme dont l'âge est compris entre 25 et 39 ans, en tant qu'ouvrier non qualifié.

En 2013, l'écart de probabilité de faire une mission longue pour un intérimaire travaillant dans le secteur de la construction par rapport à celui qui travaillerait dans l'industrie est de 14,7 points. Ainsi, sa probabilité est de 34,7 % de réaliser une mission longue. Source : Déclarations mensuelles des contrats de missions. Calculs : Pôle emploi.

LES DISPARITÉS RÉGIONALES SONT MARQUÉES

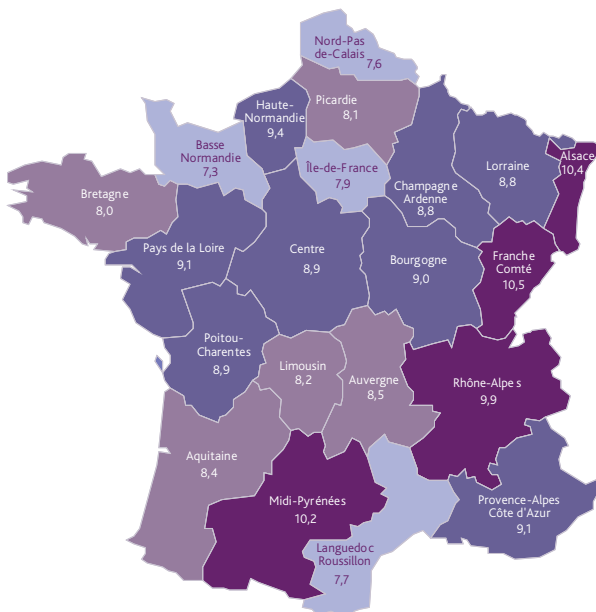
Les deux régions affichant les durées moyennes de missions les plus élevées sont la Franche-Comté et l'Alsace, soient respectivement 10,5 jours et 10,4 jours (cf. carte).

Ceci s'explique par un taux de recours important du secteur industriel à l'emploi intérimaire (notamment dans l'automobile).

Elles sont suivies par les régions Midi-Pyrénées et Rhône-Alpes (respectivement 10,2 jours et 9,9 jours).

A l'inverse, la Basse-Normandie affiche la durée moyenne des missions la plus faible (7,3 jours), suivie par les régions Nord-Pas-de-Calais et Languedoc-Roussillon (respectivement 7,6 jours et 7,7 jours).

CARTE DURÉE MOYENNE DES MISSIONS EN 2013 PAR RÉGION (EN JOUR)



Durée moyenne : 8,7 jours

- Plus de 9,5 jours.
- De 8,7 à moins de 9,5 jours.
- De 8,0 à moins de 8,7 jours.
- De 7,3 à moins de 8,0 jours.

SOURCES ET MÉTHODOLOGIE

Les données transmises chaque mois par les établissements de travail temporaire (ETT) sont recueillies par Pôle emploi dans un Système d'Information spécifique. Ces informations permettent notamment d'estimer les durées des missions d'intérim.

Le fichier mensuel issu de cette base ne contient pas le nombre d'heures travaillées au cours de chaque mission mais une date de début et une date de fin de mission.

Cependant cette date de fin d'activité n'est pas renseignée lorsque l'établissement de travail temporaire ne la connaît pas encore au moment où il transmet les données à Pôle emploi. Le mode de calcul de la durée de missions prend en compte cette contrainte.

L'étude présentée ici porte sur environ 14 960 000 missions ayant une date de fin repérée en 2013. Ce segment des fichiers exploités par Pôle emploi représente selon les mois de l'ordre de 70% à 80% du volume mensuel global des missions déclarées par les ETT.

Comme pour le calcul des indicateurs mensuels publiés par Pôle emploi, les samedis, dimanches et jours fériés sont exclus pour évaluer la durée des missions. En conséquence, dans cette étude, 5 jours correspondent à une semaine, 10 jours à 2 semaines....



EN SAVOIR PLUS

Repères et Analyses N° 55, mai 2013, « l'intérim et la durée des missions en 2012 »

Directeur de la publication : Jean Bassères

Directeur de la rédaction : Stéphane Ducatez

Réalisation : Service communication siège