

LES ALLOCATAIRES INDEMNISÉS AU TITRE DES ANNEXES 8 ET 10 EN 2014

1,3 milliard d'euros de prestations versées - Le nombre d'indemnisés en fin d'année en baisse pour la 1^{ère} fois depuis 2006

En 2014, 114 900 allocataires ont été indemnisés au moins une journée au titre des annexes 8¹ et 10² de la convention d'assurance chômage, en hausse de 0,8% sur un an. Au total, le montant des prestations versées à ces allocataires s'élève à 1,334 milliard d'euros, soit une augmentation de + 0,7% en un an.

Le nombre d'allocataires indemnisés en fin d'année s'établit à 92 700, soit une baisse de 0,9%, marquant ainsi une rupture de la tendance haussière observée depuis 2006.

Il s'agit d'une population d'âge moyen (40 ans), à forte prédominance masculine (66,3%) résidant pour près de la moitié d'entre elle en Île-de-France. Plus de la moitié des allocataires (54,3%) sont indemnisés au titre de l'annexe 8.

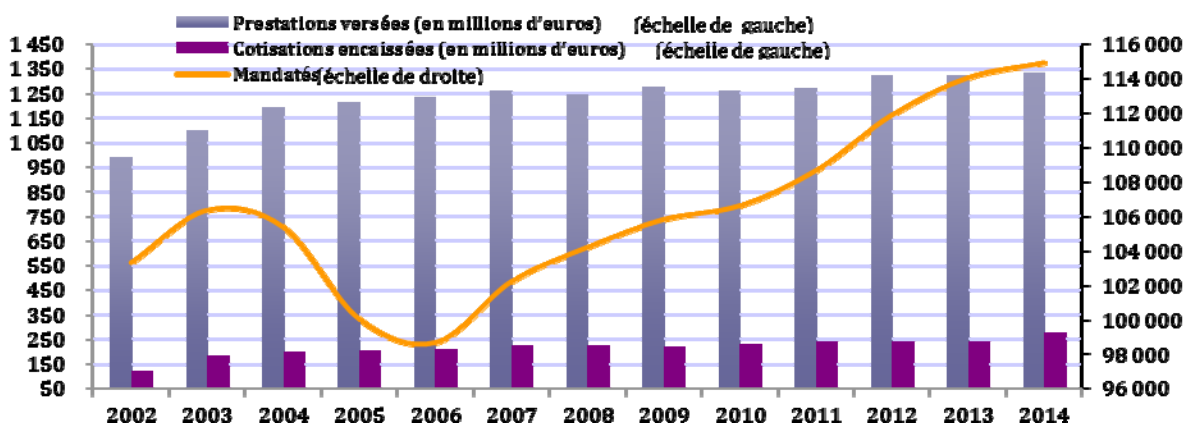
Le montant journalier moyen d'indemnisation s'établit à 57,9 euros (62,2 euros pour l'annexe 8 et 53,1 euros pour l'annexe 10). Le coût moyen d'indemnisation par droit³, en baisse régulière depuis 2010 s'élève à environ 13 500 euros.

LÉGÈRE HAUSSE DES PRESTATIONS VERSÉES : +0,7% EN UN AN

Pour 2014, 1,334 milliard d'euros ont été versées au titre des annexes 8 et 10 de l'Assurance chômage, en hausse de 0,7% par rapport à 2013. 114 915 allocataires ont été indemnisés au moins une journée au titre de ces annexes (allocataires « mandatés »), un nombre en hausse continue depuis 2006 (+0,8%), (cf. graphique 1).

Comme les années précédentes, le montant moyen de l'allocation journalière diminue, mais modérément : - 0,4% (56,9 € contre 57,15 € en 2013, après une baisse de -1,3% l'an passé). En moyenne, chaque mandaté a été indemnisé 204 jours au cours de l'année, contre 203 jours en 2013, soit une hausse de 0,4%. Au total, la hausse des prestations versées (+0,7%) résulte donc de la conjonction de la hausse du nombre de mandatés (+0,8%) et du nombre de jours indemnisés par mandatés (+0,4%), en partie contrebalancée par la diminution du montant moyen de l'allocation journalière (-0,4%).

Graphique 1 - Evolution du nombre de mandatés, des prestations versées et des cotisations encaissées au titre de l'Assurance chômage



Source : Fichier National des Allocataires, Données comptables du Centre de Recouvrement d'Anancy
(*) Allocataires qui ont été indemnisés au moins une journée au cours de l'année

¹ Annexe 8 : ouvriers et techniciens engagés par contrat à durée déterminée, employés par une entreprise relevant du champ d'application de l'annexe 8 et occupant une des fonctions figurant sur la liste jointe à l'annexe. (cf. annexe 1)

² Annexe 10 : les artistes du spectacle engagés par contrat à durée déterminée (cf. annexe 1).

³ Droit : les salariés intermittents bénéficient de l'allocation d'aide au retour de l'emploi s'ils ont travaillé 507 heures ou plus au cours des 304 derniers jours (pour les ouvriers techniciens) ou 319 jours pour les artistes. Ils s'ouvrent ainsi un droit à l'indemnisation pour une durée de 243 jours cf. annexe 1.

Les contributions encaissées au titre de l'Assurance chômage progressent de 14,2% en un an. Cette évolution s'explique par les recettes supplémentaires engendrées par le relèvement du taux de contribution de 10,8% à 12,8%, appliqué à partir du 1^{er} juillet 2014, et par la modulation⁴ des contributions à l'Assurance chômage pour les contrats ayant débuté à partir du 1^{er} juillet 2013.

Une légère majorité de techniciens

54,3% des allocataires mandatés relèvent de l'annexe 8 et perçoivent 52% du montant total des prestations versées. Leur progression en un an est supérieure à celle des mandatés de l'annexe 10 : +1,1% contre +0,4% (cf. tableau 1).

Tableau 1 - Allocataires indemnisés dans le cadre des annexes 8 et 10 du règlement général de l'Assurance chômage, France entière

Millions d'euros

Année	Régime	Bénéficiaires en fin d'année (1)	Allocataires mandatés au cours de l'année (2)	Prestations versées (3)	Cotisations encaissées (4)	Dont contributions encaissées au titre de l'Assurance chômage (5)	Rapport prestations (3)/ contributions (5)
	Annexe 8	32 410	46 433	470			
	Annexe 10	39 670	58 943	724			
2004	Total	72 080	105 376	1 195	202	198	603%
	Annexe 8	35 413	48 870	653			
	Annexe 10	34 972	51 169	562			
2005	Total	70 385	100 039	1 215	208	204	595%
	Annexe 8	38 176	50 618	693			
	Annexe 10	36 281	48 060	544			
2006	Total	74 457	98 678	1 237	214	212	584%
	Annexe 8	40 841	53 487	694			
	Annexe 10	37 890	48 736	568			
2007	Total	78 731	102 223	1 262	225	224	564%
	Annexe 8	43 110	55 325	643			
	Annexe 10	38 862	48 883	603			
2008	Total	81 972	104 208	1 247	225	224	557%
	Annexe 8	43 179	56 419	664			
	Annexe 10	39 702	49 407	613			
2009	Total	82 881	105 826	1 277	223	222	576%
	Annexe 8	44 620	56 794	648			
	Annexe 10	40 484	49 825	615			
2010	Total	85 104	106 619	1 263	232	231	547%
	Annexe 8	46 720	58 102	653			
	Annexe 10	42 335	50 556	617			
2011	Total	89 055	108 658	1 270	246	242	525%
	Annexe 8	48 581	60 263	684			
	Annexe 10	42 516	51 625	639			
2012	Total	91 097	111 888	1 323	244	240	551%
	Annexe 8	49 866	61 752	689			
	Annexe 10	43 678	52 298	636			
2013	Total	93 544	114 050	1 325	249	243	545%
	Annexe 8	49 709	62 412	696			
	Annexe 10	42 960	52 503	639			
2014	Total	92 669	114 915	1 334	284	278	481%

Source : Fichier National des Allocataires, Données comptables du Centre de Recouvrement d'Annecy

(1) Allocataires qui ont été indemnisés au titre du dernier jour de l'année

(2) Allocataires qui ont été indemnisés au moins une journée au cours de l'année

(3) Prestations versées au titre de l'assurance chômage en millions d'euros (hors AGS)

(4) Cotisations encaissées au titre de l'Assurance chômage et de l'AGS en millions d'euros

(5) Cotisations encaissées au titre de l'Assurance chômage

⁴ La part patronale des contributions Assurance chômage est majorée pour les Contrats à durée déterminée conclus pour les motifs suivants : contrat d'usage, accroissement temporaire d'activité.

92 700 BENEFICIAIRES EN FIN D'ANNEE : PREMIERE DIMINUTION (-0,9%) OBSERVEE DEPUIS 2006

Le nombre d'allocataires indemnisés au 31 décembre 2014, 92 669 au total, diminue de -0,9% en un an et marque ainsi une rupture de la tendance haussière observée depuis 2006. La baisse touche plus fortement les 42 960 allocataires indemnisés au titre de l'annexe 10 (46,3% des allocataires) : -1,6% contre -0,6% pour les 49 709 bénéficiaires de l'annexe 8. Les tableaux 2 et 3 présentent la répartition des bénéficiaires selon le régime d'indemnisation (annexe 8 ou 10), le sexe et la tranche d'âge ainsi que le montant moyen journalier de leur indemnité.

Une population à forte prédominance masculine

Représentant 66,3% de l'ensemble (68,8% pour l'annexe 8 et 63,4% pour l'annexe 10), les hommes sont nettement majoritaires (cf. tableau 2). A titre de comparaison, ils représentent 51,2% de l'ensemble des allocataires de l'Assurance chômage.

Tableau 2 - Répartition des allocataires indemnisés en annexe 8 et 10 au 31 décembre 2014, par sexe et par âge

Tranche d'âge	Annexe 8			Annexe 10			Ensemble		
	Hommes	Femmes	Ensemble	Hommes	Femmes	Ensemble	Hommes	Femmes	Ensemble
< 20 ans	10	2	12	24	9	33	34	11	45
20-24 ans	1 135	673	1 808	605	461	1 066	1 740	1 134	2 874
25-29 ans	4 298	2 872	7 170	2 269	2 088	4 357	6 567	4 960	11 527
30-34 ans	6 182	3 183	9 365	4 063	2 969	7 032	10 245	6 152	16 397
35-39 ans	6 148	2 621	8 769	4 540	2 887	7 427	10 688	5 508	16 196
40-44 ans	5 936	2 312	8 248	4 801	2 549	7 350	10 737	4 861	15 598
45-49 ans	4 666	1 700	6 366	3 865	1 881	5 746	8 531	3 581	12 112
50-54 ans	3 270	1 198	4 468	3 472	1 493	4 965	6 742	2 691	9 433
55-59 ans	1 894	698	2 592	2 544	994	3 538	4 438	1 692	6 130
>= 60 ans	658	253	911	1 063	383	1 446	1 721	636	2 357
Ensemble	34 197	15 512	49 709	27 246	15 714	42 960	61 443	31 226	92 669
	68,8 %	31,2 %	100,0 %	63,4 %	36,6 %	100,0 %	66,3 %	33,7 %	100,0 %

Source : Pôle emploi - Fichier National des Allocataires

L'âge moyen est de 40 ans (39 ans pour l'annexe 8 et 41 ans pour l'annexe 10), légèrement plus élevé que celui de l'ensemble des allocataires de l'Assurance chômage (38 ans). Les moins de 25 ans représentent 3,2% de l'ensemble contre 19,3% pour les 50 ans ou plus. Pour l'ensemble de l'Assurance chômage, ces pourcentages sont respectivement de 14,8% et 22,6%.

Une indemnisation moyenne de 1 761€ brut par mois

Le montant moyen de l'indemnité journalière perçue est de 57,9 € (cf. tableau 3) en décembre 2014 (soit -0,3% en un an). A titre de comparaison, le montant moyen de l'allocation journalière pour l'ensemble des allocataires de l'Assurance chômage est de 38,4 €. En équivalent mensuel, cela représente environ 1 761 euros brut par mois pour les artistes et les techniciens, 1 167 € pour les allocataires indemnisés par l'Assurance chômage.

L'allocation journalière moyenne servie aux techniciens est nettement supérieure à celle des artistes, respectivement 62,2 € et 53,1 €, soit une différence d'environ 17%.

Tableau 3 - Le montant moyen de l'allocation journalière des allocataires indemnisés en annexe 8 et 10 au 31 décembre 2014 par sexe et âge

(euros)

Tranche d'âge	Annexe 8			Annexe 10			Ensemble		
	Hommes	Femmes	Ensemble	Hommes	Femmes	Ensemble	Hommes	Femmes	Ensemble
< 20 ans	54,88	72,56	56,14	44,92	47,15	46,09	49,10	48,36	48,80
20-24 ans	56,37	55,28	55,97	49,64	49,55	49,60	54,07	52,81	53,56
25-29 ans	60,89	59,17	60,22	51,01	51,22	51,11	57,53	55,74	56,77
30-34 ans	62,48	60,96	61,96	52,10	52,04	52,07	58,29	56,66	57,68
35-39 ans	63,24	61,41	62,69	53,40	52,62	53,10	58,99	56,81	58,25
40-44 ans	63,84	62,95	63,60	54,03	53,53	53,86	59,47	58,00	59,03
45-49 ans	64,33	63,12	64,00	54,28	54,14	54,24	59,66	58,32	59,26
50-54 ans	64,31	63,08	63,97	54,65	54,10	54,48	59,19	58,05	58,87
55-59 ans	63,96	62,52	63,56	54,53	54,76	54,59	58,42	58,08	58,32
>= 60 ans	64,19	62,91	63,81	55,15	53,56	54,71	58,54	57,29	58,19
Ensemble	62,68	61,09	62,18	53,28	52,67	53,06	58,51	56,85	57,95

Source : Pôle emploi - Fichier National des Allocataires

Une recherche d'emploi concentrée sur une quinzaine de métiers pour l'annexe 8 et sur 4 métiers pour l'annexe 10

Il est difficile de spécifier un métier particulier pour chacun des allocataires, puisque par définition celui-ci a pu s'ouvrir un droit en exerçant des emplois différents. Il est toutefois intéressant d'examiner le métier recherché, même si dans certains cas ce n'est pas celui exercé.

De ce point de vue, les métiers sont extrêmement typés selon le régime d'indemnisation :

- Pour l'annexe 8, 15 métiers concentrent près de 90% des allocataires, dont les métiers de la « prise de son et sonorisation » et de la « production et administration spectacle, cinéma et audiovisuel » qui représentent ensemble 23,4% des cas (cf. tableau 4).
- Pour l'annexe 10, près de 90% des allocataires sont regroupés dans une liste de 4 métiers. A eux seuls, les « artistes de la musique et du chant » et les « artistes dramatiques » représentent près des trois quarts des allocataires (cf. tableau 5).

Tableau 4 - Répartition des allocataires indemnisés en annexe 8 selon le métier recherché

Métier recherché (code ROME V3)	Effectif	Allocation journalière moyenne (€)	Age moyen	%	% cumulé
Prise de son et sonorisation (L1508)	6 049	61,89	38	12,2	12,2
Production et administration spectacle, cinéma et audiovisuel (L1302)	5 559	61,41	38	11,2	23,4
Réalisation cinématographique et audiovisuelle (L1304)	4 701	62,67	42	9,5	32,8
Eclairage spectacle (L1504)	4 411	61,94	39	8,9	41,7
Montage et post-production (L1507)	4 178	65,18	37	8,4	50,1
Image cinématographique et télévisuelle (L1505)	4 147	65,13	39	8,3	58,4
Régie générale (L1509)	3 173	62,24	41	6,4	64,8
Réalisation de contenus multimédias (E1205)	2 704	64,76	34	5,4	70,3
Assistant décorateur (L1503)	2 654	61,94	42	5,3	75,6
Machinerie spectacle (L1506)	2 017	60,79	41	4,1	79,6
Costume et habillage spectacle (L1502)	1 395	59,69	40	2,8	82,5
Musique et chant (L1202)	1 049	56,74	42	2,1	84,6
Journalisme et information média (E1106)	999	63,93	36	2,0	86,6
Art dramatique (L1203)	894	56,91	41	1,8	88,4
Coiffure et maquillage spectacle (L1501)	811	64,32	42	1,6	90,0
Autres métiers	4 968	59,55	39	10,0	100,0
Ensemble	49 709	62,18	39	100,0	

Source : Pôle emploi - Fichier National des Allocataires

Tableau 5 - Répartition des allocataires indemnisés en annexe 10 selon le métier recherché

Métier recherché (code ROME V3)	Effectif	Allocation journalière moyenne (€)	Age moyen	%	% cumulé
Musique et chant (L1202)	18 871	52,03	42	43,9	43,9
Art dramatique (L1203)	12 889	54,48	42	30,0	73,9
Danse (L1201)	3 799	53,24	36	8,8	82,8
Arts du cirque et des arts virtuels (L1204)	2 833	54,64	39	6,6	89,4
Enseignement artistique (K2105)	554	49,54	38	1,3	90,7
Mise en scène de spectacles vivants (L1301)	509	56,57	45	1,2	91,8
Prise de son et sonorisation (L1508)	450	51,65	40	1,0	92,9
Autres métiers	3 055	52,02	40	7,1	100,0
Ensemble	42 960	53,06	41	100,0	

Source : Pôle emploi - Fichier National des Allocataires

Une concentration très forte en Île-de-France, particulièrement pour l'annexe 8

Près de la moitié (47%) des allocataires indemnisés au 31 décembre 2014 résident en Île-de-France (cf. tableau en annexe). Cette concentration est encore plus forte pour l'annexe 8 dont la proportion atteint 56% (contre 36,5% pour l'annexe 10). Loin derrière, suivent les régions Rhône-Alpes (8,3%), Provence-Alpes-Côte d'Azur (7,6%) puis Midi-Pyrénées (4,8%) et Languedoc-Roussillon (4,6%).

DES OUVERTURES DE DROITS EN BAISSÉ : - 1,1% EN UN AN

Les artistes et les techniciens du spectacle alternent des périodes d'emploi et de chômage. Les règles spécifiques d'indemnisation annexées au règlement général de l'Assurance chômage, les annexes 8 et 10, tiennent compte de cette particularité des conditions d'emploi.

Un droit à l'indemnisation est ouvert aux artistes et techniciens du spectacle, inscrits comme demandeurs d'emploi et qui justifient d'une durée de travail supérieure à 507 heures sur une période de référence qui s'élève à dix mois pour les techniciens (annexe 8) et à dix mois et demi pour les artistes (annexe 10).

Au cours de l'année 2014, près de 97 500 allocataires se sont ouvert un droit à indemnisation, (48 300 au titre de l'annexe 8 et 49 200 au titre de l'annexe 10), soit une baisse de -1,1% en un an (cf. tableau 6). La baisse concerne principalement l'annexe 10, dont le nombre d'ouvertures de droits, 51% du total, diminue de -1,8% en un an. Elle est de -0,3% pour l'annexe 8.

Tableau 6 - Nombre d'ouvertures de droits au titre des annexes 8 et 10 par an

Année	Annexe 8		Annexe 10		Total	
	Effectif	Durée d'affiliation moyenne (en heures)	Effectif	Durée d'affiliation moyenne (en heures)	Effectif	Durée d'affiliation moyenne (en heures)
2003	30 482	817	63 725	677	94 207	722
2004	43 180	770	54 661	651	97 841	703
2005	40 905	711	43 362	618	84 267	663
2006	44 587	737	44 909	631	89 496	684
2007	47 040	734	46 489	630	93 529	682
2008	42 304	726	45 425	638	87 729	680
2009	43 195	722	46 488	640	89 683	679
2010	44 452	716	47 282	639	91 734	676
2011	45 580	720	48 627	641	94 207	679
2012	47 789	727	49 192	642	96 981	684
2013	48 491	725	50 076	640	98 567	682
2014	48 322	725	49 160	638	97 482	681

Source : Pôle emploi - Fichier National des Allocataires

Durée moyenne d'affiliation stable pour l'annexe 8 et en légère baisse pour l'annexe 10

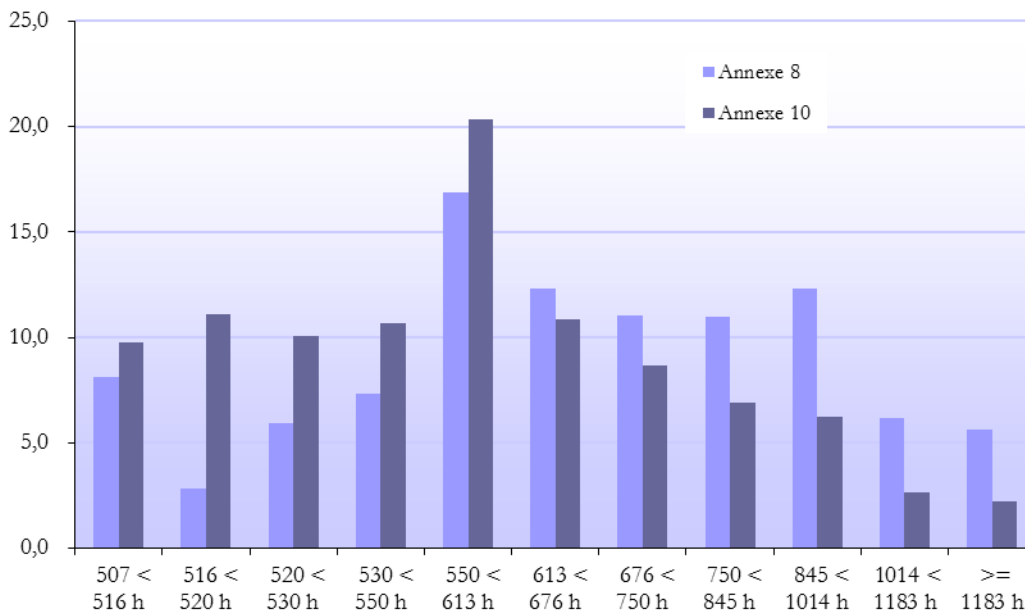
La durée moyenne d'affiliation au total pour les deux annexes se situe à 681 heures (cf. tableau 6), soit 1 heure de moins par rapport à l'année 2013 (-0,1%). Elle est stable pour l'annexe 8, 725 heures ; pour l'annexe 10, elle diminue de 2 heures en moyenne, 638 heures contre 640 en 2013.

Durée moyenne d'affiliation plus longue pour les techniciens

De 2006 à 2011, l'écart entre les deux annexes des durées moyennes d'affiliation s'est régulièrement réduit passant de 105 heures à 79 heures. Depuis 2012, il s'est accentué, s'élevant à 87 heures.

La répartition des heures d'affiliation est différente selon l'annexe observée. La part des allocataires ayant ouvert des droits à l'indemnisation avec moins de 530 heures d'affiliation est de 16,8% pour les techniciens et de 30,9% pour les artistes. A l'inverse, seuls 5,4% des artistes justifient de durées d'affiliation égales ou supérieures à 1 014 heures ; parmi les techniciens, la part est près de 12,4% (cf. graphique 3).

Graphique 2 - Répartition des allocataires entrés selon la tranche d'affiliation



Environ 9% des ouvertures de droits correspondent à des primo-entrants

Au cours de l'année 2014, 8 589⁵ allocataires (59% en annexe 8 et 41% en annexe 10), soit 8,9% du total, sont entrés pour la première fois en indemnisation à l'Assurance chômage au titre des annexes 8 et 10. En un an, le nombre de primo-entrants a baissé de 9,4%, particulièrement pour l'annexe 10 (-12,0% contre -9,2% pour l'annexe 8).

L'âge moyen à l'entrée est de 31 ans. La part des hommes s'élève à 59,2%.

⁵ Il s'agit d'une donnée estimée sur la base de l'identifiant de l'individu et non du NIR. Tous les parcours individuels ne sont pas exactement restitués.

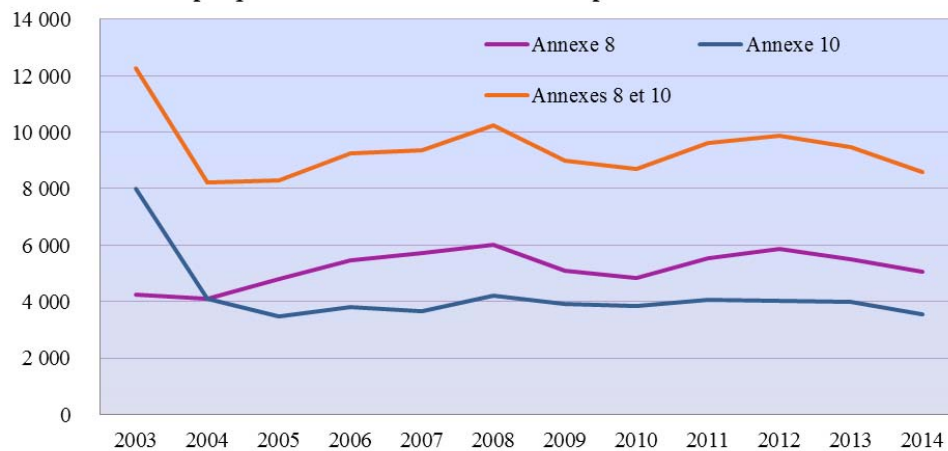
La durée moyenne d'affiliation des primo- entrants est de 636 heures (660 heures pour l'annexe 8 et 604 heures pour l'annexe 10), en progression de 0,4% par rapport à 2013 (cf. tableau 7). Cette durée moyenne reste inférieure d'environ 44 heures à la durée moyenne de l'ensemble des entrées (681 heures).

Tableau 7 - Nombre de 1^{ères} ouvertures de droits au titre des annexes 8 et 10 par an

Année	Annexe 8		Annexe 10		Total	
	Effectif	Durée d'affiliation moyenne (en heures)	Effectif	Durée d'affiliation moyenne (en heures)	Effectif	Durée d'affiliation moyenne (en heures)
2003	4 261	787	7 998	684	12 259	720
2004	4 100	693	4 104	632	8 204	720
2005	4 811	668	3 468	613	8 279	645
2006	5 470	689	3 788	617	9 258	659
2007	5 714	672	3 653	603	9 367	645
2008	6 013	660	4 223	603	10 236	636
2009	5 111	664	3 898	617	9 009	644
2010	4 852	658	3 829	602	8 681	634
2011	5 536	652	4 078	601	9 614	631
2012	5 857	655	4 036	597	9 893	631
2013	5 508	658	3 972	602	9 480	634
2014	5 043	660	3 546	604	8 589	637

Source : Pôle emploi - Fichier National des Allocataires

Graphique 3 - Evolution du nombre de primo-entrants



PRES DE 9 ALLOCATAIRES EN FIN DE DROITS SUR 10 S'OUVRENT UN AUTRE DROIT A INDEMNISATION

On dénombre 98 608 allocataires en fin de droits ou sortis au cours de l'année 2014 contre 96 732 en 2013, soit une hausse de +1,9% (cf. tableau 8), +2,3% pour les techniciens et 1,6% pour les artistes.

Parmi les 96 349 allocataires en fin de droits⁶ en 2014, 89% se sont ouvert un nouveau droit à indemnisation, soit au titre des annexes 8 et 10, ou d'un autre régime de l'Assurance chômage, soit au

⁶ La durée d'indemnisation, pour un droit donné, est limitée à 243 jours. Pour rappel, depuis 2014, la durée d'indemnisation n'est plus prédéterminée pour une période indemnisable de 12 mois avec réexamen automatique des droits à la date anniversaire.

titre du Fonds de Professionnalisation et de Solidarité, et environ 11% sont sortis de manière durable, c'est-à-dire sans nouvelle période de chômage indemnisée. Ce dernier cas de figure peut recouvrir des situations très variées : accident de carrière (rejet pour travail insuffisant lors du réexamen, changement de profession) ou reprise d'un travail sans interruption.

Tableau 8 - Répartition des allocataires en annexes 8 et 10 en fin de droits ou sortis au cours de l'année

Motif de sortie	Annexe 8		Annexe 10		Ensemble	
	Effectif	Durée moyenne (en jours)	Effectif	Durée moyenne (en jours)	Effectif	Durée moyenne (en jours)
Fin de droits	47 122	232	49 227	240	96 349	236
<i>dont sorties durables</i>	<i>5 913</i>	<i>236</i>	<i>4 702</i>	<i>239</i>	<i>10 615</i>	<i>238</i>
Radiation administrative	602	142	191	165	793	147
Reprise de travail	636	134	128	143	764	135
Divers	108	165	43	191	151	172
Décès	17	172	24	220	41	200
Transfert	3	84	2	108	5	93
Retraite	224	511	281	688	505	609
Ensemble	48 712	231	49 896	242	98 608	236

Source : Pôle emploi - Fichier National des Allocataires

Durée d'indemnisation plus longue pour les artistes

Tout comme en 2013, la durée moyenne d'indemnisation par droit à la fin de droits ou à la sortie est de 236 jours : 232 pour les techniciens et 240 pour les artistes (cf. tableau 8). Cette durée est inférieure à la durée réglementaire de 243 jours en raison de la possibilité offerte aux allocataires de demander un réexamen de leur droit avant épuisement des 243 jours d'allocations, ou de sorties avant la fin de droits.

Tableau 9 - Coût annuel moyen et durée moyenne des allocataires sortis au cours de l'année

Année	Annexe 8			Annexe 10			Total		
	Effectif	Durée moyenne en jours	Coût moyen en €	Effectif	Durée moyenne en jours	Coût moyen en €	Effectif	Durée moyenne en jours	Coût moyen en €
2002	30 027	184	8 951	58 399	239	10 188	88 426	221	9 768
2003	31 043	192	9 767	62 255	244	10 843	93 298	227	10 485
2004	34 123	206	11 156	71 100	264	12 193	105 223	245	11 857
2005	38 829	229	15 845	49 028	237	11 965	87 857	234	13 680
2006	43 374	230	15 519	44 994	237	11 986	88 368	225	13 720
2007	45 363	228	15 519	45 887	236	12 051	91 250	232	13 775
2008	40 345	230	15 189	44 861	238	13 016	85 206	234	14 045
2009	43 797	232	15 060	46 420	240	13 186	90 217	236	14 096
2010	43 985	232	15 087	46 534	240	13 204	90 519	236	14 119
2011	43 899	231	14 616	46 984	240	12 950	90 883	235	13 755
2012	46 601	231	14 567	49 267	241	12 955	95 868	236	13 738
2013	47 629	231	14 342	49 103	241	12 609	96 732	236	13 565
2014	48 712	231	14 190	49 896	242	12 771	98 608	236	13 472

National des Allocataires

Un montant moyen d'indemnisation par droit plus élevé pour les techniciens

Le montant moyen d'indemnisation par droit, mesuré à la sortie du droit, s'établit à 13 472 euros. Globalement, il décroît régulièrement depuis 2010 (cf. tableau 9).

Le montant moyen des prestations versées par droit aux techniciens, s'élève à 14 190 euros. Pour les artistes, il se situe à 12 771 euros.

Cet écart des montants moyens s'explique en partie par celui des montants journaliers moyens d'indemnisation pour les deux populations. A la sortie du droit, l'allocation journalière moyenne est de 59,0 euros (-1% en un an) pour les techniciens et de 52,4 euros (-0,4% en un an) pour les artistes.

Le montant moyen d'indemnisation par droit à la sortie diminue globalement de -0,7% par rapport à 2013 (cf. tableau 9). Cependant on observe par annexe des évolutions contraires : le coût moyen diminue de -1,1% en un an pour les techniciens et augmente de +1,3% pour les artistes.

S. SMETISKO
Département Observatoire de l'Emploi

Annexe 1 : Les principales règles d'indemnisation des annexes 8 et 10

Le Règlement général annexé à la convention du 14 mai 2014 pose les conditions générales d'accès au régime d'assurance chômage. Les conditions propres aux professionnels du spectacle sont précisées dans les annexes 8 et 10 à ce Règlement.

L'**annexe 8** concerne les techniciens et ouvriers des secteurs du cinéma, de l'audiovisuel, de la radio, de la diffusion et du spectacle engagés sous contrat à durée déterminée. Le champ d'application de l'annexe 8 est limité à certaines fonctions de salariés et dépend de l'activité de l'employeur identifiée par son code NAF (cf. l'arrêté du 25 juin 2014 portant agrément de l'annexe 8 qui fixe la liste des postes en fonction de l'activité de l'employeur) ;

L'**annexe 10** s'applique à l'ensemble des artistes du spectacle engagés sous contrat à durée déterminée (tels que définis par l'article 7121-2 du code du travail).

L'ouverture de droits

Pour bénéficier d'une ouverture de droit au titre des annexes 8 et 10, il faut justifier exclusivement dans ce régime de 507 heures sur 10 mois (304 jours pour les techniciens) ou 10 mois et demi (319 jours pour les artistes).

Le calcul de l'allocation journalière

Le montant de l'allocation journalière n'est pas déterminé à partir d'une base journalière mais en fonction des salaires et heures de la période de référence, ainsi que de l'allocation journalière minimale.

La durée d'indemnisation

La durée d'indemnisation des annexes 8 et 10 est fixe, quel que soit le nombre d'heures travaillées, et s'élève à 243 jours soit 8 mois.

Le cumul de l'allocation avec une rémunération

La convention du 14 mai 2014 instaure un plafonnement au cumul de l'ARE spectacle avec une activité reprise, fixé à 140 % du plafond de la sécurité sociale soit 4 380,60 euros bruts.

Le calcul du nombre de jours non indemnisables (J) se fait toujours uniquement en fonction du nombre d'heures effectuées et de l'annexe qui a permis l'ouverture des droits :

- Annexe 8 : $J = (\text{nombre d'heures travaillées au cours du mois} / 8) \times 1,4$
- Annexe 10 : $J = (\text{nombre d'heures travaillées au cours du mois} / 10) \times 1,3$

Exemple :

Un technicien perçoit 70 € d'allocation journalière et déclare 150 heures de travail pour 3 500 euros bruts en septembre (30 jours dans le mois).

$J = (150 \text{ h} \times 1,4) / 8 = 26$. Nombre de jours indemnisables = $30 - 26 = 4$

Le montant de l'ARE versé sera de 280 euros ($4 \times 70 \text{ €/jour}$).

Le plafond est vérifié et n'est pas dépassé : $280 \text{ €} + 3500 \text{ €} = 3780 \text{ €} < 4380,60 \text{ €}$

Pour en savoir plus <http://www.pole-emploi.fr/informations/les-allocations-versees-aux-intermittents-du-spectacle-@/article.jspz?id=60567>

Annexe 2

Population indemnisée au titre des annexes 8 ou 10 au 31 décembre 2014 par département et par région de résidence

Département	Région	Annexe 8			Annexe 10			Ensemble			
		Effectif	Age moyen	Montant moyen de l'allocation journalière (en €)	Effectif	Age moyen	Montant moyen de l'allocation journalière (en €)	Effectif	Age moyen	Montant moyen de l'allocation journalière (en €)	Poids du département et de la région
08. Ardennes		26	43	55,0	51	46	52,9	77	45	53,6	0,1
10. Aube		46	42	62,4	70	44	52,9	116	43	56,7	0,1
51. Marne		183	38	60,9	221	41	54,5	404	40	57,4	0,4
52. Haute-Marne		19	40	60,6	36	45	54,4	55	43	56,5	0,1
54. Meurthe-et-Moselle		217	39	59,5	348	42	52,6	565	40	55,2	0,6
55. Meuse		22	36	60,3	42	41	52,2	64	39	55,0	0,1
57. Moselle		179	39	61,5	255	41	53,1	434	40	56,6	0,5
67. Bas-Rhin		617	39	61,8	455	41	55,0	1 072	40	58,9	1,2
68. Haut-Rhin		99	39	59,4	169	41	52,7	268	40	55,2	0,3
88. Vosges		28	39	61,5	52	41	53,9	80	40	56,6	0,1
Alsace-Champagne-Ardenne-Lorraine		1 436	39	61,0	1 699	41	53,7	3 135	40	57,0	3,4
16. Charente		408	36	61,5	131	43	49,1	539	38	58,5	0,6
17. Charente-Maritime		261	41	60,0	245	44	52,0	506	42	56,2	0,5
19. Corrèze		51	39	61,1	90	43	51,0	141	42	54,7	0,2
23. Creuse		32	41	58,3	40	40	51,2	72	40	54,3	0,1
24. Dordogne		82	42	56,5	185	44	48,6	267	43	51,0	0,3
33. Gironde		903	41	59,2	1 035	41	51,2	1 938	41	54,9	2,1
40. Landes		81	41	61,1	163	43	49,8	244	42	53,6	0,3
47. Lot-et-Garonne		62	40	57,4	149	43	48,7	211	42	51,3	0,2
64. Pyrénées-Atlantiques		211	41	60,1	331	42	51,3	542	42	54,8	0,6
79. Deux-Sèvres		96	41	59,7	157	41	53,9	253	41	56,1	0,3
86. Vienne		144	40	59,3	292	41	52,6	436	41	54,8	0,5
87. Haute-Vienne		119	41	59,1	163	41	51,6	282	41	54,8	0,3
Aquitaine-Limousin-Poitou-Charentes		2 450	40	59,7	2 981	42	51,1	5 431	41	55,0	5,9
03. Allier		137	38	58,5	181	44	54,2	318	41	56,1	0,3
15. Cantal		57	46	57,8	152	45	49,7	209	45	51,9	0,2
43. Haute-Loire		152	42	55,9	196	45	49,8	348	44	52,5	0,4
63. Puy-de-Dôme		24	41	57,9	30	42	52,2	54	42	54,7	0,1
01. Ain		417	39	58,8	409	43	51,0	826	41	54,8	0,9
07. Ardèche		514	41	58,1	627	43	52,9	1 141	42	55,3	1,2
26. Drôme		279	39	57,9	419	41	52,3	698	40	54,6	0,8
38. Isère		52	40	57,7	83	43	50,3	135	42	53,2	0,1
42. Loire		230	40	59,3	350	42	51,5	580	41	54,6	0,6
69. Rhône		1 709	38	59,8	1 911	39	52,7	3 620	38	56,1	3,9
73. Savoie		107	40	59,5	180	43	53,1	287	39	56,7	0,3
74. Haute-Savoie		206	37	59,1	246	41	54,8	452	42	55,5	0,5
Auvergne-Rhône-Alpes		3 884	39	59,0	4 784	41	52,4	8 668	40	55,3	9,4
21. Côte-d'Or		191	40	58,8	213	43	52,3	404	42	55,4	0,4
58. Nièvre		158	40	59,4	161	42	53,4	319	41	56,4	0,3
71. Saône-et-Loire		52	43	58,3	71	43	56,8	123	43	57,4	0,1
89. Yonne		65	43	58,6	72	43	50,4	137	43	54,3	0,1
25. Doubs		29	39	60,2	39	43	53,0	68	41	56,1	0,1
39. Jura		114	41	59,4	157	42	52,6	271	42	55,4	0,3
70. Haute-Saône		85	43	61,5	120	45	52,5	205	44	56,2	0,2
90. Territoire-de-Belfort		35	43	59,8	18	43	53,0	53	43	57,5	0,1
Bourgogne-Franche-Comté		729	41	59,4	851	43	52,9	1 580	42	55,9	1,7
22. Côtes-d'Armor		161	41	59,7	241	41	52,3	402	41	55,3	0,4
29. Finistère		286	40	58,6	326	43	52,5	612	42	55,3	0,7
35. Ille-et-Vilaine		704	38	59,0	698	40	52,2	1 402	39	55,6	1,5
56. Morbihan		230	42	60,5	297	42	51,1	527	42	55,2	0,6
Bretagne		1 381	40	61,4	1 562	41	52,1	2 943	40	55,4	3,2
18. Cher		60	41	60,3	76	42	53,0	136	41	56,2	0,1
28. Eure-et-Loir		152	40	63,2	128	46	55,3	280	43	59,6	0,3
36. Indre		59	39	61,0	81	42	53,0	140	41	56,4	0,2
37. Indre-et-Loire		292	40	60,3	444	41	52,7	736	40	55,7	0,8
41. Loir-et-Cher		78	42	61,9	123	43	54,9	201	43	57,6	0,2
45. Loiret		250	42	61,9	248	42	54,8	498	42	58,4	0,5
Centre-Val de Loire		891	40	61,4	1 100	42	53,8	1 991	41	57,20	2,1
2A. Corse-du-Sud		82	41	65,9	31	43	53,0	113	41	62,4	0,1
2B. Haute-Corse		55	39	61,1	67	44	55,0	122	42	57,8	0,1
Corse		137	40	64,0	98	43	54,4	235	42	60,0	0,3
Guadeloupe		53	38	63,2	16	46	50,2	69	40	60,1	0,1
Guyane		21	36	64,0	5	40	48,5	26	37	61,0	0,0
75. Paris		14 456	38	63,9	8 313	40	55,2	22 769	39	60,7	24,6
77. Seine-et-Marne		877	40	64,3	576	42	54,2	1 453	41	60,7	1,6
78. Yvelines		1 186	40	65,4	616	43	55,4	1 802	41	60,3	1,9
91. Essonne		1 000	40	64,3	562	43	54,4	1 562	41	62,0	1,7
92. Hauts-de-Seine		3 425	39	65,0	1 290	41	55,6	4 715	39	62,5	5,1
93. Seine-Saint-Denis		3 648	39	63,5	2 298	41	54,8	5 946	40	60,1	6,4
94. Val-de-Marne		2 469	39	64,3	1 509	42	55,2	3 978	40	60,9	4,3
95. Val-d'Oise		933	40	64,5	477	43	54,9	1 410	41	61,2	1,5
Ile-de-France		28 006	39	64,1	15 658	41	55,1	43 664	40	60,9	47,1

Département	Région	Annexe 8			Annexe 10			Ensemble			
				Montant moyen de l'allocation journalière (en €)			Montant moyen de l'allocation journalière (en €)			Montant moyen de l'allocation journalière (en €)	Poids du département et de la région
		Effectif	Age moyen		Effectif	Age moyen		Effectif	Age moyen		
La Réunion		179	39	58,2	163	41	50,2	342	40	54,4	0,4
09. Ariège		59	42	52,8	104	44	49,5	163	43	50,7	0,2
11. Aude		83	45	56,1	288	43	49,5	371	44	50,9	0,4
12. Aveyron		59	39	54,9	147	42	51,0	206	41	52,1	0,2
30. Gard		374	43	58,4	684	44	50,3	1 058	44	53,2	1,1
31. Haute-Garonne		1 099	39	57,6	1 709	40	50,2	2 808	40	53,1	3,0
32. Gers		71	43	57,3	127	43	51,0	198	43	53,3	0,2
34. Hérault		826	41	57,5	1 446	42	50,2	2 272	42	52,8	2,5
46. Lot		60	42	58,1	128	44	49,9	188	44	52,5	0,2
48. Lozère		16	43	47,9	27	43	55,0	43	43	52,4	0,0
65. Hautes-Pyrénées		47	40	55,5	146	43	49,2	193	42	50,7	0,2
66. Pyrénées-Orientales		107	40	56,7	406	43	49,0	513	42	50,6	0,6
81. Tarn		141	42	56,3	365	42	50,5	506	42	52,1	0,5
82. Tarn-et-Garonne		62	44	59,2	131	46	50,3	193	45	53,1	0,2
Languedoc-Roussillon-Midi-Pyrénées		3 004	59	57,3	5 708	42	50,1	8 712	42	52,6	9,4
Martinique		53	40	58,7	52	47	52,7	105	44	55,7	0,1
59. Nord		89	41	62,6	96	44	55,4	185	43	58,8	0,2
62. Pas-de-Calais		1 018	38	61,6	867	39	54,4	1 885	39	58,3	2,0
02. Aisne		273	39	64,1	228	42	56,1	501	40	60,5	0,5
60. Oise		140	38	59,7	180	41	53,9	320	39	56,4	0,3
80. Somme		105	40	59,8	154	44	55,7	259	42	57,4	0,3
Nord-Pas-de-Calais-Picardie		1 625	38	61,8	1 525	41	54,8	3 150	40	58,4	3,4
14. Calvados		295	40	59,5	321	41	52,4	616	41	55,8	0,7
50. Manche		198	42	62,9	142	45	55,3	340	43	59,7	0,4
61. Orne		76	40	58,0	99	43	52,4	175	42	54,8	0,2
27. Eure		69	44	60,4	74	45	53,5	143	44	56,9	0,2
76. Seine-Maritime		348	39	60,3	321	42	54,4	669	41	57,5	0,7
Normandie		986	41	60,4	957	43	53,6	1 943	42	57,0	2,1
44. Loire-Atlantique		875	40	59,2	1 021	41	52,1	1 896	40	55,4	2,0
49. Maine-et-Loire		278	40	59,7	450	42	52,7	728	41	55,4	0,8
53. Mayenne		46	36	58,0	79	43	52,2	125	41	54,3	0,1
72. Sarthe		158	41	61,0	262	42	53,9	420	42	56,6	0,5
85. Vendée		118	40	59,1	378	41	54,6	496	41	55,7	0,5
Pays-de-la-Loire		1 475	40	59,5	2 190	41	52,9	3 665	41	55,5	4,0
04. Alpes-de-Haute-Provence		75	41	56,2	112	43	48,5	187	42	51,6	0,2
05. Hautes-Alpes		62	42	58,1	72	42	48,3	134	42	52,8	0,1
06. Alpes-Maritimes		695	41	62,0	714	43	51,2	1 409	42	56,6	1,5
13. Bouches-du-Rhône		1 837	41	60,5	1 648	42	51,0	3 485	41	56,0	3,8
83. Var		386	41	60,1	554	44	49,7	940	43	54,0	1,0
84. Vaucluse		344	42	59,2	511	43	49,6	855	42	53,5	0,9
Provence-Alpes-Côte d'Azur		3 399	41	60,5	3 611	43	50,5	7 010	7 010	41,8	7,6
Total		49 709	39	62,2	42 960	41	53,1	92 669	40	58,0	100,0

Source : Pôle emploi - Fichier National des Allocataires

POUR EN SAVOIR PLUS

contact-DSEE.00144@pole-emploi.fr

www.pole-emploi.org

Pôle emploi, 1 avenue du Docteur Gley, 75987 Paris cedex 20

Directeur de publication

Jean BASSÈRES

Directeur de la rédaction

Stéphane DUCATEZ

Réalisation

Direction des Statistiques, des Études et de l'Évaluation

