

## LES ALLOCATAIRES INDEMNISES AU TITRE DES ANNEXES 8 ET 10 EN 2013

1,3 milliard d'euros de prestations versées - Le nombre d'indemnisés en fin d'année poursuit sa croissance

En 2013, 114 000 allocataires ont été indemnisés au moins une journée au titre des annexes 8 et 10. Au total, le montant des prestations versées à ces allocataires s'élève à 1,3 milliard d'euros, soit une augmentation de + 0,2% en un an.

Le nombre d'allocataires indemnisés en fin d'année, en hausse constante depuis 2006, s'établit, en 2013, à 93 500 allocataires, soit une progression annuelle de +2,7%.

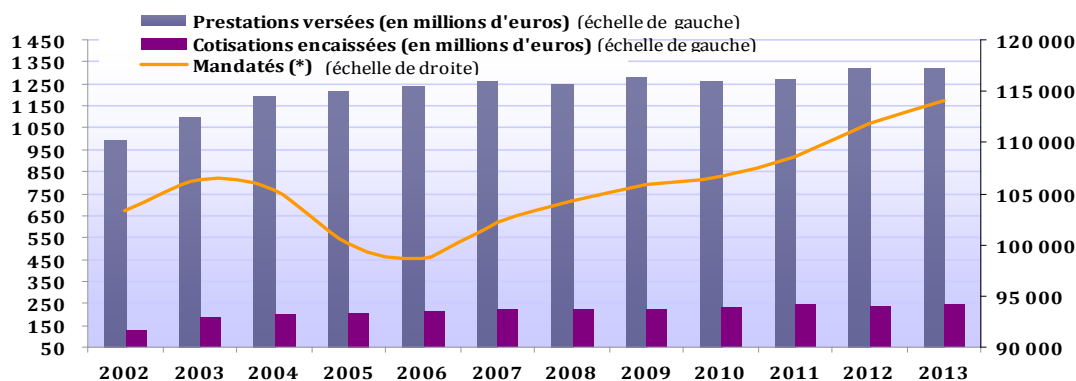
Il s'agit d'une population d'âge moyen (40 ans), à forte prédominance masculine (66,5%) résidant pour près de la moitié d'entre elle en Île-de-France. Plus de la moitié des allocataires (53,3%) est indemnisée au titre de l'annexe 8.

Le montant journalier moyen d'indemnisation s'établit à 58,1 euros (61,2 euros pour l'annexe 8<sup>1</sup> et 53,2 euros pour l'annexe 10<sup>2</sup>). Le coût moyen d'indemnisation par droit<sup>3</sup>, en baisse régulière depuis 2010 s'élève à environ 13 600 euros.

### UNE QUASI-STABILITE DES PRESTATIONS VERSEES : +0,2% EN UN AN

En 2013, l'Assurance chômage a versé 1,3 milliard d'euros aux 114 000 allocataires indemnisés au moins une fois au cours de l'année (« allocataires mandatés ») au titre des annexes 8 et 10. Le montant des prestations versées est quasi stable par rapport à l'année précédente avec une hausse de +0,2% (cf. graphique 1). Cette évolution résulte de la conjonction de la baisse du nombre moyen de jours indemnisés (203 jours contre 204 en 2012, soit -0,4%) et du montant journalier moyen (57,15 € contre 57,89 €, soit -1,3%), et de la progression de 1,9% du nombre de mandatés.

Graphique 1 - Evolution du nombre de mandatés, des prestations versées et des cotisations encaissées au titre de l'Assurance chômage



Source : Pôle emploi - Fichier National des Allocataires - Données comptables du Centre de Recouvrement d'Annecy

(\*) Mandatés : allocataires qui ont été indemnisés au mois une journée au cours de l'année

<sup>1</sup> Annexe 8 : ouvriers et techniciens engagés par contrat à durée déterminée, employés par une entreprise relevant du champ de l'annexe et occupant une des fonctions figurant sur la liste jointe à l'annexe.

<sup>2</sup> Annexe 10 : les artistes du spectacle engagés par contrat à durée déterminée.

<sup>3</sup> Droit : les salariés intermittents bénéficient de l'allocation d'aide au retour de l'emploi s'ils ont travaillé 507 heures ou plus au cours des 304 derniers jours (pour les ouvriers techniciens) ou 319 jours pour les artistes. Ils s'ouvrent ainsi un droit à l'indemnisation pour une durée de 243 jours.

Après un léger recul de 0,7% observé en 2012, le montant des cotisations encaissées a progressé de 1,2% en un an : 243 millions d'euros contre 240 millions d'euros en 2012. Le rapport entre le montant des prestations versées et le montant des cotisations encaissées est 5,45 contre 5,51 l'année précédente, soit en très légère amélioration (cf. tableau 1).

### Une légère majorité de techniciens

53% des allocataires mandatés relèvent de l'annexe 8 et perçoivent 54% du montant total des prestations versées. Leur progression en un an est d'un point supérieure à celle des mandatés de l'annexe 10 : +2,5% contre +1,3%.

Tableau1 - Allocataires indemnisés dans le cadre des annexes 8 et 10 du règlement du règlement général de l'Assurance chômage, France entière

Millions d'euros							
Année	Régime	Bénéficiaires en fin d'année	Allocataires mandatés au cours de l'année (1)	Prestations versées (2)	Cotisations encaissées (3)	Dont cotisations encaissées au titre de l'Ac (4)	Rapport prestations (2)/ cotisations (4)
	Annexe 8	23 226	35 782	310			
	Annexe 10	52 904	67 526	681			
<b>2002</b>	<b>Total</b>	<b>76 130</b>	<b>103 308</b>	<b>990</b>	<b>128</b>	<b>124</b>	<b>799%</b>
	Annexe 8	23 766	36 282	338			
	Annexe 10	56 069	70 072	763			
<b>2003</b>	<b>Total</b>	<b>79 835</b>	<b>106 354</b>	<b>1 102</b>	<b>188</b>	<b>185</b>	<b>595%</b>
	Annexe 8	32 410	46 433	470			
	Annexe 10	39 670	58 943	724			
<b>2004</b>	<b>Total</b>	<b>72 080</b>	<b>105 376</b>	<b>1 195</b>	<b>202</b>	<b>198</b>	<b>603%</b>
	Annexe 8	35 413	48 870	653			
	Annexe 10	34 972	51 169	562			
<b>2005</b>	<b>Total</b>	<b>70 385</b>	<b>100 039</b>	<b>1 215</b>	<b>208</b>	<b>204</b>	<b>595%</b>
	Annexe 8	38 176	50 618	693			
	Annexe 10	36 281	48 060	544			
<b>2006</b>	<b>Total</b>	<b>74 457</b>	<b>98 678</b>	<b>1 237</b>	<b>214</b>	<b>212</b>	<b>584%</b>
	Annexe 8	40 841	53 487	694			
	Annexe 10	37 890	48 736	568			
<b>2007</b>	<b>Total</b>	<b>78 731</b>	<b>102 223</b>	<b>1 262</b>	<b>225</b>	<b>224</b>	<b>564%</b>
	Annexe 8	43 110	55 325	643			
	Annexe 10	38 862	48 883	603			
<b>2008</b>	<b>Total</b>	<b>81 972</b>	<b>104 208</b>	<b>1 247</b>	<b>225</b>	<b>224</b>	<b>557%</b>
	Annexe 8	43 179	56 419	664			
	Annexe 10	39 702	49 407	613			
<b>2009</b>	<b>Total</b>	<b>82 881</b>	<b>105 826</b>	<b>1 277</b>	<b>223</b>	<b>222</b>	<b>576%</b>
	Annexe 8	44 620	56 794	648			
	Annexe 10	40 484	49 825	615			
<b>2010</b>	<b>Total</b>	<b>85 104</b>	<b>106 619</b>	<b>1 263</b>	<b>232</b>	<b>231</b>	<b>547%</b>
	Annexe 8	46 720	58 102	653			
	Annexe 10	42 335	50 556	617			
<b>2011</b>	<b>Total</b>	<b>89 055</b>	<b>108 658</b>	<b>1 270</b>	<b>246</b>	<b>242</b>	<b>525%</b>
	Annexe 8	48 581	60 263	684			
	Annexe 10	42 516	51 625	639			
<b>2012</b>	<b>Total</b>	<b>91 097</b>	<b>111 888</b>	<b>1 323</b>	<b>244</b>	<b>240</b>	<b>551%</b>
	Annexe 8	49 866	61 752	689			
	Annexe 10	43 678	52 298	636			
<b>2013</b>	<b>Total</b>	<b>93 544</b>	<b>114 050</b>	<b>1 325</b>	<b>249</b>	<b>243</b>	<b>545%</b>

Source : Pôle emploi - Fichier National des Allocataires - Données comptables du Centre de Recouvrement d'Anney

- (1) Allocataires qui ont été indemnisés au moins une journée au cours de l'année  
 (2) Prestations versées au titre de l'assurance chômage en millions d'euros (hors AGS)  
 (3) Cotisations encaissées au titre de l'Assurance chômage et de l'AGS en millions d'euros  
 (4) Cotisations encaissées au titre de l'Assurance chômage

## 93 500 BENEFICIAIRES EN FIN D'ANNEE : EN AUGMENTATION CONSTANTE DEPUIS 2006

Pour étudier les caractéristiques des bénéficiaires, on s'intéresse spécifiquement aux allocataires indemnisés au 31 décembre de l'année. Dans la continuité des années précédentes, l'augmentation de ce nombre se poursuit : + 2,7% en un an. Au 31 décembre 2013, on dénombre au total 93 544 allocataires, dont 49 866 indemnisés au titre de l'annexe 8 (soit 53,3%) et 43 678 au titre de l'annexe 10.

L'évolution du nombre d'allocataires indemnisés par annexe est conforme à l'évolution de l'ensemble : +2,6% pour l'annexe 8 et +2,7% pour l'annexe 10. Les tableaux 2 et 3 présentent la répartition des bénéficiaires selon le régime d'indemnisation (annexe 8 ou 10), le sexe et la tranche d'âge ainsi que le montant moyen journalier de leur indemnité.

### Une population à forte prédominance masculine

Représentant 66,5% de l'ensemble (69,0% pour l'annexe 8 et 63,7% pour l'annexe 10), les hommes sont nettement majoritaires (cf. tableau 2). A titre de comparaison, ils représentent 52,1% de l'ensemble des allocataires de l'Assurance chômage.

**Tableau 2 - Répartition des allocataires indemnisés en annexe 8 et 10 au 31 décembre 2013, par sexe et par âge**

Tranche d'âge	Annexe 8			Annexe 10			Ensemble		
	Hommes	Femmes	Ensemble	Hommes	Femmes	Ensemble	Hommes	Femmes	Ensemble
< 20 ans	13	1	14	18	20	38	31	21	52
20-24 ans	1 193	688	1 881	621	522	1 143	1 814	1 210	3 024
25-29 ans	4 470	2 819	7 289	2 306	2 137	4 443	6 776	4 956	11 732
30-34 ans	6 351	3 285	9 636	4 308	3 047	7 355	10 659	6 332	16 991
35-39 ans	6 172	2 630	8 802	4 700	2 891	7 591	10 872	5 521	16 393
40-44 ans	6 092	2 263	8 355	4 897	2 501	7 398	10 989	4 764	15 753
45-49 ans	4 634	1 696	6 330	4 018	1 951	5 969	8 652	3 647	12 299
50-54 ans	3 144	1 177	4 321	3 536	1 499	5 035	6 680	2 676	9 356
55-59 ans	1 770	695	2 465	2 523	930	3 453	4 293	1 625	5 918
>= 60 ans	546	227	773	911	342	1 253	1 457	569	2 026
<b>Ensemble</b>	<b>34 385</b>	<b>15 481</b>	<b>49 866</b>	<b>27 838</b>	<b>15 840</b>	<b>43 678</b>	<b>62 223</b>	<b>31 321</b>	<b>93 544</b>
	69,0 %	31,0 %	100,0 %	63,7 %	36,3 %	100,0 %	66,5 %	33,5 %	100,0 %

Source : Pôle emploi - Fichier National des Allocataires

L'âge moyen est de 40 ans (39 ans pour l'annexe 8 et 41 ans pour l'annexe 10), légèrement plus élevé que celui de l'ensemble des allocataires de l'Assurance chômage (38 ans). Les moins de 25 ans représentent 3,3% de l'ensemble contre 18,5% pour les 50 ans ou plus (cf. graphique 2). Pour l'ensemble de l'Assurance chômage, ces pourcentages sont respectivement de 15,4% et 22,7%.

### Une indemnisation moyenne de 1 767 € brut par mois

Le montant moyen de l'indemnité journalière perçue est de 58,1 € (cf. tableau 3) en décembre 2013 (soit -0,9% en un an). A titre de comparaison, le montant moyen de l'allocation journalière pour l'ensemble des allocataires de l'Assurance chômage est de 37,9 €. En équivalent mensuel, cela représente environ 1767 euros brut par mois pour les artistes et les techniciens, 1 151 € pour les allocataires indemnisés par l'Assurance chômage.

L'allocation journalière moyenne servie aux techniciens est nettement supérieure à celle des artistes, respectivement 62,4 € et 53,2 €, soit une différence d'environ 17%.

**Tableau 3 - Le montant moyen de l'allocation journalière des allocataires indemnisés en annexe 8 et 10 au 31 décembre 2013 par sexe et par âge**

(euros)

Tranche d'âge	Annexe 8			Annexe 10			Ensemble		
	Hommes	Femmes	Ensemble	Hommes	Femmes	Ensemble	Hommes	Femmes	Ensemble
< 20 ans	54,88	72,56	56,14	44,92	47,15	46,09	49,10	48,36	48,80
20-24 ans	56,37	55,28	55,97	49,64	49,55	49,60	54,07	52,81	53,56
25-29 ans	60,89	59,17	60,22	51,01	51,22	51,11	57,53	55,74	56,77
30-34 ans	62,48	60,96	61,96	52,10	52,04	52,07	58,29	56,66	57,68
35-39 ans	63,24	61,41	62,69	53,40	52,62	53,10	58,99	56,81	58,25
40-44 ans	63,84	62,95	63,60	54,03	53,53	53,86	59,47	58,00	59,03
45-49 ans	64,33	63,12	64,00	54,28	54,14	54,24	59,66	58,32	59,26
50-54 ans	64,31	63,08	63,97	54,65	54,10	54,48	59,19	58,05	58,87
55-59 ans	63,96	62,52	63,56	54,53	54,76	54,59	58,42	58,08	58,32
>= 60 ans	64,19	62,91	63,81	55,15	53,56	54,71	58,54	57,29	58,19
<b>Ensemble</b>	<b>62,96</b>	<b>61,24</b>	<b>62,42</b>	<b>53,47</b>	<b>52,83</b>	<b>53,24</b>	<b>58,71</b>	<b>56,99</b>	<b>58,13</b>

Source : Pôle emploi - Fichier National des Allocataires

### Une recherche d'emploi concentrée sur une quinzaine de métiers pour l'annexe 8 et sur 4 métiers pour l'annexe 10

Il est difficile de spécifier un métier particulier pour chacun des allocataires, puisque par définition celui-ci a pu s'ouvrir un droit en exerçant des emplois différents. Il est toutefois intéressant d'examiner le métier recherché, même si dans certains cas ce n'est pas celui exercé.

De ce point de vue, les métiers sont extrêmement typés selon le régime d'indemnisation :

- Pour l'annexe 8, 15 métiers concentrent près de 90% des allocataires, dont les métiers de la « prise de son et sonorisation » et de la « production et administration spectacle, cinéma et audiovisuel » qui représentent ensemble 23,1% des cas (cf. tableau 4).
- Pour l'annexe 10, près de 90% des allocataires sont regroupés dans une liste de 4 métiers. A eux seuls, les « artistes de la musique et du chant » et les « artistes dramatiques » représentent près des trois quarts des allocataires (cf. tableau 5).

**Tableau 4 - Répartition des allocataires indemnisés en annexe 8 selon le métier recherché**

Métier recherché (code ROME V3)	Effectif	Allocation journalière moyenne (€)	Age moyen	%	% cumulé
Prise de son et sonorisation ( L1508 )	5 997	62,16	38	12,0	12,0
Production et administration spectacle, cinéma et audiovisuel ( L1302 )	5 510	61,62	38	11,0	23,1
Réalisation cinématographique et audiovisuelle ( L1304 )	4 856	62,93	41	9,7	32,8
Eclairage spectacle ( L1504 )	4 422	62,33	39	8,9	41,7
Image cinématographique et télévisuelle ( L1505 )	4 199	65,41	38	8,4	50,1
Montage et post-production ( L1507 )	4 174	65,75	37	8,4	58,5
Régie générale ( L1509 )	3 250	62,39	41	6,5	65,0
Assistant décorateur ( L1503 )	2 729	62,29	42	5,5	70,5
Réalisation de contenus multimédias ( E1205 )	2 539	65,18	34	5,1	75,6
Machinerie spectacle ( L1506 )	2 042	60,85	40	4,1	79,6
Costume et habillage spectacle ( L1502 )	1 422	59,83	40	2,9	82,5
Musique et chant ( L1202 )	1 041	56,47	42	2,1	84,6
Journalisme et information média ( E1106 )	941	63,88	36	1,9	86,5
Art dramatique ( L1203 )	933	57,28	41	1,9	88,3
Coiffure et maquillage spectacle ( L1501 )	839	63,88	42	1,7	90,0
Autres métiers	4 972	59,68	39	10,0	100,0
<b>Ensemble</b>	<b>49 866</b>	<b>62,42</b>	<b>39</b>	<b>100,0</b>	

Source : Pôle emploi - Fichier National des Allocataires

**Tableau 5 - Répartition des allocataires indemnisés en annexe 10 selon le métier recherché**

Métier recherché (code ROME V3)	Effectif	Taux journalier moyen (€)	Age moyen	%	% cumulé
Musique et chant ( L1202 )	19 298	52,19	42	44,2	44,2
Art dramatique ( L1203 )	13 140	54,69	42	30,1	74,3
Danse ( L1201 )	3 814	53,14	36	8,7	83,0
Arts du cirque et des arts virtuels (L1204 )	2 890	54,99	39	6,6	89,6
Mise en scène de spectacles vivants ( L1301 )	525	57,10	45	1,2	90,8
Enseignement artistique ( K2105 )	511	49,05	37	1,2	92,0
Prise de son et sonorisation ( L1508 )	463	52,12	40	1,1	93,0
Autres métiers	3 037	52,24	40	7,0	100,0
<b>Ensemble</b>	<b>43 678</b>	<b>53,24</b>	<b>41</b>	<b>100,0</b>	

Source : Pôle emploi - Fichier National des Allocataires

### Une concentration très forte en Île-de- France, particulièrement pour l'annexe 8

Près de la moitié (48%) des allocataires indemnisés au 31 décembre 2013 résident en Île-de-France (cf. tableau en annexe). Cette concentration est encore plus forte pour l'annexe 8 dont la proportion atteint 58% (contre 37% pour l'annexe 10). Loin derrière, suivent les régions Rhône-Alpes (7,9%), Provence-Alpes-Côte d'Azur (7,5%) puis Midi-Pyrénées (4,8%) et Languedoc-Roussillon (4,6%).

## LEGERE PROGRESSION DES OUVERTURES DE DROITS EN UN AN : + 1,6%

Les artistes et les techniciens du spectacle alternent des périodes d'emploi et de chômage. Les règles spécifiques d'indemnisation annexées au règlement général de l'Assurance chômage, les annexes 8 et 10, tiennent compte de cette particularité des conditions d'emploi.

Un droit à l'indemnisation est ouvert aux artistes et techniciens du spectacle, inscrits comme demandeurs d'emploi et qui justifient d'une durée de travail supérieure à 507 heures sur une période de référence qui s'élève à dix mois pour les techniciens (l'annexe 8) et à dix mois et demi pour les artistes (annexe 10).

Au cours de l'année 2013, près de 98 600 allocataires se sont ouvert un droit à indemnisation, (48 500 au titre de l'annexe 8 et 50 100 au titre de l'annexe 10), soit une augmentation de 1,6% en un an (cf. tableau 6). Contrairement à 2012 où la hausse touchait plus fortement l'annexe 8, les croissances observées en 2013 sont quasi identiques pour les deux annexes : +1,5% pour l'annexe 8 et +1,8% pour l'annexe 10.

**Tableau 6 - Nombre d'ouvertures de droits au titre des annexes 8 et 10 au cours de l'année N**

Année	Annexe 8		Annexe 10		Total	
	Effectif	Affiliation moyenne	Effectif	Affiliation moyenne	Effectif	Affiliation moyenne
2003	30 482	817	63 725	677	94 207	722
2004	43 180	770	54 661	651	97 841	703
2005	40 905	711	43 362	618	84 267	663
2006	44 587	737	44 909	631	89 496	684
2007	47 040	734	46 489	630	93 529	682
2008	42 304	726	45 425	638	87 729	680
2009	43 195	722	46 488	640	89 683	679
2010	44 452	716	47 282	639	91 734	676
2011	45 580	720	48 627	641	94 207	679
2012	47 789	727	49 192	642	96 981	684
2013	48 491	725	50 076	640	98 567	682

Source : Pôle emploi - Fichier National des Allocataires

### Environ 10% des ouvertures de droits correspondent à des primo-entrants

Au cours de l'année 2013, 9 480<sup>4</sup> allocataires (58% en annexe 8 et 42% en annexe 10), soit 9,6% du total, sont entrés pour la première fois en indemnisation à l'Assurance chômage au titre des annexes 8 et 10. En un an, la part des primo-entrants a baissé de 0,6 point.

L'âge moyen à l'entrée est de 31 ans. La part des hommes s'élève à 60%.

La durée moyenne d'affiliation des primo entrants est de 634 heures (658 heures pour l'annexe 8 et 602 heures pour l'annexe 10), en progression de 0,5% par rapport à 2012. Cette durée moyenne reste inférieure d'environ 48 heures à la durée moyenne de l'ensemble des entrées (682 heures).

### Légère baisse des durées moyennes d'affiliation pour les deux annexes : -0,3% en un an

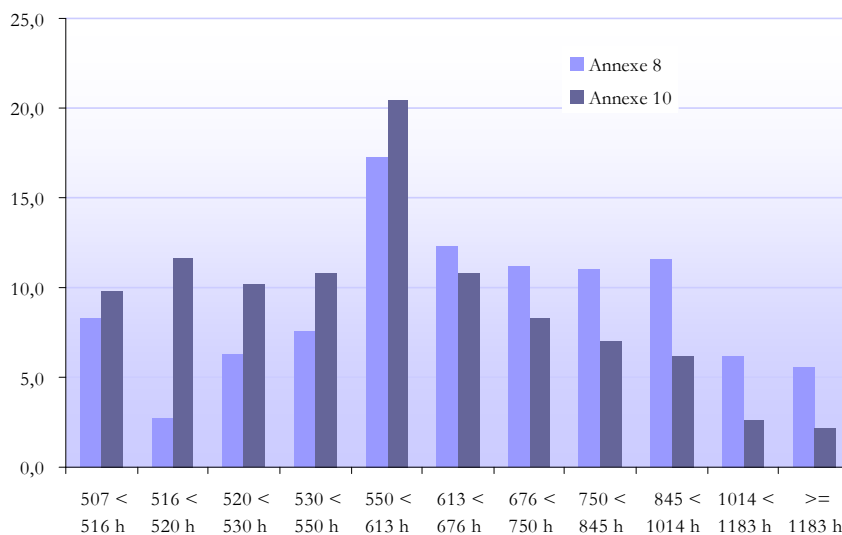
Après deux années consécutives de hausse, on observe en 2013 une légère baisse des durées moyennes d'affiliation pour l'ensemble des allocataires ayant une ouverture des droits au titre des annexes 8 et 10 ; 682 heures en 2013 contre 684 heures en 2012, soit -0,3 % (cf. tableau 6). Cette baisse est identique pour les deux annexes.

### Durée moyenne d'affiliation plus longue pour les techniciens

De 2006 à 2011, l'écart entre les deux annexes des durées moyennes d'affiliation s'est régulièrement réduit passant de 105 heures à 79 heures. Depuis 2012, il s'est accentué, s'élevant à 85 heures, avec une durée moyenne d'affiliation 725 heures pour l'annexe 8 et de 640 heures pour l'annexe 10 (cf. tableau 6).

La répartition des heures d'affiliation est différente selon l'annexe observée. La part des allocataires ayant ouvert des droits à l'indemnisation avec moins de 530 heures d'affiliation est de 17,3% pour les techniciens et de 31,6% pour les artistes. A l'inverse, pour des durées d'affiliation égales ou supérieures à 1 014 heures, seuls 4,8% des artistes justifient de ces durées ; parmi les techniciens, la part est près de 12% (cf. graphique 2).

Graphique 2 - Répartition des allocataires ayant une ouverture des droits selon la tranche d'affiliation



<sup>4</sup> Il s'agit d'une donnée estimée sur la base de l'identifiant de l'individu et non du NIR. Tous les parcours individuels ne sont pas exactement restitués.

## PRES DE 9 ALLOCATAIRES EN FIN DE DROITS SUR 10 S'OUVRENT UN AUTRE DROIT A INDEMNISATION

On dénombre 96 732 allocataires en fin de droits ou sortis au cours de l'année 2013 contre 95 868 en 2012, soit une hausse de +0,9% (cf. tableau 7).

Parmi les 94 575 allocataires en fin de droits<sup>5</sup> en 2013, près de 90% se sont ouvert un nouveau droit à indemnisation, soit au titre des annexes 8 et 10, ou d'un autre régime de l'Assurance chômage, soit au titre du Fonds de Professionnalisation et de Solidarité, et environ 10% sont sortis de manière durable, c'est-à-dire sans nouvelle période de chômage indemnisée. Ce dernier cas de figure peut recouvrir des situations très variées : accident de carrière (rejet pour travail insuffisant lors du réexamen, changement de profession) ou reprise d'un travail sans interruption.

Tableau 7 - Répartition des allocataires en annexes 8 et 10 en fin de droits ou sortis au cours de l'année

Motif de sortie	Annexe 8		Annexe 10		Ensemble	
	Effectif	Durée moyenne	Effectif	Durée moyenne	Effectif	Durée moyenne
Fin de droits <i>dont sortie durables</i>	46 123 5 549	232 237	48 452 4 191	240 239	94 575 9 740	236 238
Radiation administrative	587	138	183	184	770	149
Reprise de travail	590	130	140	146	730	133
Divers	113	169	42	221	155	183
Décès	21	110	18	128	39	118
Transfert	5	150	1	174	6	154
Retraite	190	495	267	596	457	554
<b>Ensemble</b>	<b>47 629</b>	<b>231</b>	<b>49 103</b>	<b>241</b>	<b>96 732</b>	<b>236</b>

Source : Pôle emploi - Fichier National des Allocataires

### Durée d'indemnisation plus longue pour les artistes

Tout comme en 2012, la durée moyenne d'indemnisation par droit à la fin de droits ou à la sortie est de 236 jours : 231 pour les techniciens et 241 pour les artistes. Cette durée est inférieure à la durée réglementaire de 243 jours en raison de la possibilité offerte aux allocataires de demander un réexamen de leur droit avant épuisement des 243 jours d'allocations, ou de sorties avant la fin de droits.

Tableau 8 - Montant moyen et durée moyenne d'indemnisation par droit pour les allocataires en fin de droits ou sortis au cours de l'année

Année	Annexe 8			Annexe 10			Total		
	Effectif	Durée moyenne en jours	Coût moyen en €	Effectif	Durée moyenne en jours	Coût moyen en €	Effectif	Durée moyenne en jours	Coût moyen en €
2002	30 027	184	8 951	58 399	239	10 188	88 426	221	9 768
2003	31 043	192	9 767	62 255	244	10 843	93 298	227	10 485
2004	34 123	206	11 156	71 100	264	12 193	105 223	245	11 857
2005	38 829	229	15 845	49 028	237	11 965	87 857	234	13 680
2006	43 374	230	15 519	44 994	237	11 986	88 368	225	13 720
2007	45 363	228	15 519	45 887	236	12 051	91 250	232	13 775
2008	40 345	230	15 189	44 861	238	13 016	85 206	234	14 045
2009	43 797	232	15 060	46 420	240	13 186	90 217	236	14 096
2010	43 985	232	15 087	46 534	240	13 204	90 519	236	14 119
2011	43 899	231	14 616	46 984	240	12 950	90 883	235	13 755
2012	46 601	231	14 567	49 267	241	12 955	95 868	236	13 738
2013	47 629	231	14 342	49 103	241	12 609	96 732	236	13 565

Source : Pôle emploi - Fichier National des Allocataires

<sup>5</sup> La durée d'indemnisation, pour un droit donné, est limitée à 243 jours. Pour rappel, depuis 2014, la durée d'indemnisation n'est plus prédéterminée pour une période indemnisable de 12 mois avec réexamen automatique des droits à la date anniversaire.

### **Un montant moyen d'indemnisation par droit plus élevé pour les techniciens**

Le montant moyen d'indemnisation par droit s'établit à 13 565 €. Globalement, il décroît régulièrement depuis 2010.

Le montant moyen des prestations versées par droit aux techniciens, s'élève à 14 342 €. Pour les artistes, il se situe à 12 609 €.

Cet écart des montants moyens s'explique en partie par celui des montants journaliers moyens d'indemnisation pour les deux populations. A la sortie du droit, l'allocation journalière moyenne est de 59,5 € pour les techniciens et de 52,7 € pour les artistes.

Pour les deux annexes confondues, le montant moyen d'indemnisation par droit à la sortie diminue de 1,3% par rapport à 2012 (cf. tableau 10). La baisse est cependant plus marquée pour l'annexe 10 (-2,7%) que pour l'annexe 8 (-1,5%), en raison de la conjonction de la baisse du montant de l'allocation journalière moyenne et de la stabilité de la durée moyenne d'indemnisation.

S. SMETISKO  
Département Observatoire de l'Emploi



## Annexe

Population indemnisée au titre des annexes 8 ou 10 au 31 décembre 2012, âge moyen, taux journalier moyen  
par département et région de résidence

Département Région	Annexe 8			Annexe 10			Ensemble			Poids du département et de la région
	Effectif	Age moyen	Taux journalier moyen	Effectif	Age moyen	Taux journalier moyen	Effectif	Age moyen	Taux journalier moyen	
67. Bas-Rhin	613	38	62,12	438	40	55,60	1 051	39	59,40	1,12
68. Haut-Rhin	101	39	57,94	160	41	53,41	261	40	55,16	0,28
<b>Alsace</b>	<b>714</b>	<b>38</b>	<b>61,74</b>	<b>598</b>	<b>40</b>	<b>54,87</b>	<b>1 312</b>	<b>39</b>	<b>58,56</b>	<b>1,40</b>
24. Dordogne	89	42	58,52	196	44	48,75	285	43	51,80	0,30
33. Gironde	906	40	59,55	1 077	40	50,91	1 983	40	54,86	2,12
40. Landes	91	41	60,35	159	43	50,16	250	42	53,87	0,27
47. Lot-et-Garonne	62	40	55,60	138	44	48,84	200	42	50,93	0,21
64. Pyrénées-Atlantiques	212	41	60,23	345	42	51,62	557	41	54,89	0,60
<b>Aquitaine</b>	<b>1 360</b>	<b>40</b>	<b>59,46</b>	<b>1 915</b>	<b>41</b>	<b>50,61</b>	<b>3 275</b>	<b>41</b>	<b>54,28</b>	<b>3,50</b>
03. Allier	66	45	57,60	167	44	50,05	233	44	52,19	0,25
15. Cantal	22	42	56,63	28	42	50,75	50	42	53,34	0,05
43. Haute-Loire	54	39	59,04	81	42	49,47	135	41	53,30	0,14
63. Puy-de-Dôme	234	39	59,61	361	42	51,50	595	41	54,69	0,64
<b>Auvergne</b>	<b>376</b>	<b>40</b>	<b>59,00</b>	<b>637</b>	<b>43</b>	<b>50,83</b>	<b>1 013</b>	<b>42</b>	<b>53,86</b>	<b>1,08</b>
14. Calvados	280	40	59,16	327	39	51,89	607	39	55,25	0,65
50. Manche	81	40	59,40	105	43	52,55	186	42	55,53	0,20
61. Orne	77	43	60,84	68	44	53,52	145	44	57,41	0,16
<b>Basse-Normandie</b>	<b>438</b>	<b>40</b>	<b>59,50</b>	<b>500</b>	<b>41</b>	<b>52,25</b>	<b>938</b>	<b>41</b>	<b>55,64</b>	<b>1,00</b>
21. Côte-d'Or	208	40	59,61	209	43	52,54	417	41	56,06	0,45
58. Nièvre	65	43	58,23	74	42	51,95	139	42	54,88	0,15
71. Saône-et-Loire	122	40	60,58	167	42	52,46	289	42	55,89	0,31
89. Yonne	85	43	61,98	127	44	53,16	212	44	56,70	0,23
<b>Bourgogne</b>	<b>480</b>	<b>41</b>	<b>60,09</b>	<b>577</b>	<b>43</b>	<b>52,58</b>	<b>1 057</b>	<b>42</b>	<b>55,99</b>	<b>1,13</b>
22. Côtes-d'Armor	157	42	60,20	240	42	53,09	397	42	55,90	0,42
29. Finistère	288	40	59,58	338	43	52,58	626	42	55,80	0,67
35. Ille-et-Vilaine	688	38	58,91	676	39	52,07	1 364	39	55,52	1,46
56. Morbihan	222	41	60,70	304	42	51,21	526	42	55,21	0,56
<b>Bretagne</b>	<b>1 355</b>	<b>39</b>	<b>59,50</b>	<b>1 558</b>	<b>41</b>	<b>52,17</b>	<b>2 913</b>	<b>40</b>	<b>55,58</b>	<b>3,11</b>
44. Loire-Atlantique	867	39	59,51	1 014	40	52,05	1 881	40	55,49	2,01
49. Maine-et-Loire	266	40	59,67	463	41	52,67	729	40	55,22	0,78
53. Mayenne	46	35	59,08	82	43	51,95	128	40	54,51	0,14
72. Sarthe	159	40	61,31	273	42	54,44	432	42	56,97	0,46
85. Vendée	113	39	59,85	376	40	54,58	489	40	55,80	0,52
<b>Pays-de-la-Loire</b>	<b>1 451</b>	<b>39</b>	<b>59,75</b>	<b>2 208</b>	<b>41</b>	<b>52,90</b>	<b>3 659</b>	<b>40</b>	<b>55,62</b>	<b>3,91</b>
18. Cher	58	41	61,15	86	43	52,45	144	42	55,95	0,15
28. Eure-et-Loir	147	39	63,69	134	44	55,77	281	42	59,91	0,30
36. Indre	57	39	59,32	81	41	53,12	138	40	55,68	0,15
37. Indre-et-Loire	289	39	60,23	440	40	53,34	729	40	56,07	0,78
41. Loir-et-Cher	87	42	61,43	133	42	53,92	220	42	56,89	0,24
45. Loiret	264	41	61,08	261	41	55,08	525	41	58,10	0,56
<b>Centre-Val de Loire</b>	<b>902</b>	<b>40</b>	<b>61,16</b>	<b>1 135</b>	<b>41</b>	<b>54,01</b>	<b>2 037</b>	<b>41</b>	<b>57,18</b>	<b>2,18</b>
08. Ardennes	33	42	58,70	53	45	52,62	86	44	54,95	0,09
10. Aube	43	41	63,16	74	44	53,04	117	42	56,76	0,13
51. Marne	163	39	61,08	222	41	54,36	385	40	57,20	0,41
52. Haute-Marne	21	39	58,34	40	44	53,62	61	42	55,24	0,07
<b>Champagne-Ardenne</b>	<b>260</b>	<b>39</b>	<b>60,90</b>	<b>389</b>	<b>42</b>	<b>53,80</b>	<b>649</b>	<b>41</b>	<b>56,64</b>	<b>0,69</b>
2A. Corse-du-Sud	83	40	64,90	30	42	53,38	113	40	61,84	0,12
2B. Haute-Corse	62	40	60,92	59	43	56,34	121	42	58,69	0,13
<b>Corse</b>	<b>145</b>	<b>40</b>	<b>63,20</b>	<b>89</b>	<b>43</b>	<b>55,34</b>	<b>234</b>	<b>41</b>	<b>60,21</b>	<b>0,25</b>
25. Doubs	157	39	58,76	146	42	54,08	303	41	56,50	0,32
39. Jura	53	43	58,07	72	44	54,54	125	44	56,04	0,13
70. Haute-Saône	25	37	56,44	45	43	52,58	70	41	53,96	0,07
90. Territoire-de-Belfort	40	45	62,31	18	42	51,66	58	44	59,01	0,06
<b>Franche-Comté</b>	<b>275</b>	<b>41</b>	<b>58,93</b>	<b>281</b>	<b>43</b>	<b>53,80</b>	<b>556</b>	<b>42</b>	<b>56,34</b>	<b>0,59</b>
27. Eure	207	42	63,06	135	45	56,61	342	43	60,51	0,37
76. Seine-Maritime	341	39	59,86	339	41	54,43	680	40	57,15	0,73
<b>Haute-Normandie</b>	<b>548</b>	<b>40</b>	<b>61,07</b>	<b>474</b>	<b>42</b>	<b>55,05</b>	<b>1 022</b>	<b>41</b>	<b>58,28</b>	<b>1,09</b>
75. Paris	14 742	38	64,05	8 627	40	55,61	23 369	38	60,94	24,98
77. Seine-et-Marne	886	40	64,22	619	41	54,51	1 505	40	60,23	1,61
78. Yvelines	1 210	40	65,49	631	42	55,44	1 841	40	62,04	1,97
91. Essonne	979	40	64,70	573	43	54,82	1 552	41	61,05	1,66
92. Hauts-de-Seine	3 473	38	65,48	1 333	41	55,80	4 806	39	62,80	5,14
93. Seine-Saint-Denis	3 593	39	63,89	2 225	41	55,01	5 818	40	60,49	6,22
94. Val-de-Marne	2 457	39	64,81	1 481	42	55,13	3 938	40	61,17	4,21
95. Val-d'Oise	958	39	64,82	512	43	54,36	1 470	41	61,18	1,57
<b>Ile-de-France</b>	<b>28 298</b>	<b>38</b>	<b>64,39</b>	<b>16 001</b>	<b>40</b>	<b>55,38</b>	<b>44 299</b>	<b>39</b>	<b>61,14</b>	<b>47,36</b>
11. Aude	100	44	56,92	277	44	49,89	377	44	51,76	0,40
30. Gard	387	42	58,87	687	44	50,21	1 074	43	53,33	1,15
34. Hérault	776	41	57,62	1 479	42	50,26	2 255	42	52,79	2,41
48. Lozère	15	40	51,55	27	40	52,92	42	40	52,43	0,04
66. Pyrénées-Orientales	98	39	56,49	430	42	48,94	528	42	50,34	0,56
<b>Languedoc-Roussillon</b>	<b>1 376</b>	<b>41</b>	<b>57,78</b>	<b>2 900</b>	<b>43</b>	<b>50,04</b>	<b>4 276</b>	<b>42</b>	<b>52,53</b>	<b>4,57</b>

Département Région	Annexe 8			Annexe 10			Ensemble			
	Effectif	Age moyen	Taux journalier moyen	Effectif	Age moyen	Taux journalier moyen	Effectif	Age moyen	Taux journalier moyen	Poids du département et de la région
19. Corrèze	55	40	58,61	91	40	50,79	146	40	53,74	0,16
23. Creuse	30	41	55,10	34	40	51,50	64	40	53,19	0,07
87. Haute-Vienne	112	40	58,49	167	41	52,44	279	40	54,87	0,30
<b>Limousin</b>	<b>197</b>	<b>40</b>	<b>58,01</b>	<b>292</b>	<b>40</b>	<b>51,81</b>	<b>489</b>	<b>40</b>	<b>54,31</b>	<b>0,52</b>
54. Meurthe-et-Moselle	206	38	59,25	373	41	52,55	579	40	54,93	0,62
55. Meuse	30	34	59,08	46	42	51,49	76	39	54,48	0,08
57. Moselle	183	39	60,77	268	40	52,03	451	39	55,58	0,48
88. Vosges	29	36	60,56	53	40	52,29	82	39	55,21	0,09
<b>Lorraine</b>	<b>448</b>	<b>38</b>	<b>59,95</b>	<b>740</b>	<b>41</b>	<b>52,28</b>	<b>1 188</b>	<b>40</b>	<b>55,17</b>	<b>1,27</b>
09. Ariège	54	42	52,40	113	44	50,07	167	43	50,83	0,18
12. Aveyron	61	39	56,51	157	41	50,70	218	40	52,33	0,23
31. Haute-Garonne	1 097	39	57,94	1 743	40	50,08	2 840	40	53,12	3,04
32. Gers	55	41	57,51	127	43	50,75	182	42	52,79	0,19
46. Lot	59	44	58,81	141	43	49,76	200	44	52,43	0,21
65. Hautes-Pyrénées	34	40	56,82	150	42	48,92	184	42	50,38	0,20
81. Tarn	140	41	57,71	372	42	51,28	512	42	53,04	0,55
82. Tarn-et-Garonne	70	43	59,39	134	45	50,92	204	44	53,83	0,22
<b>Midi-Pyrénées</b>	<b>1 570</b>	<b>40</b>	<b>57,73</b>	<b>2 937</b>	<b>41</b>	<b>50,26</b>	<b>4 507</b>	<b>41</b>	<b>52,86</b>	<b>4,82</b>
59. Nord	1 000	37	60,92	876	39	54,89	1 876	38	58,10	2,01
62. Pas-de-Calais	136	37	60,61	183	40	54,46	319	39	57,09	0,34
<b>Nord-Pas-de-Calais</b>	<b>1 136</b>	<b>37</b>	<b>60,88</b>	<b>1 059</b>	<b>39</b>	<b>54,81</b>	<b>2 195</b>	<b>38</b>	<b>57,96</b>	<b>2,35</b>
02. Aisne	96	40	64,14	97	43	55,03	193	41	59,56	0,21
60. Oise	272	39	63,65	216	41	56,81	488	40	60,62	0,52
80. Somme	116	39	61,14	154	43	56,89	270	42	58,72	0,29
<b>Picardie</b>	<b>484</b>	<b>39</b>	<b>63,14</b>	<b>467</b>	<b>42</b>	<b>56,47</b>	<b>951</b>	<b>41</b>	<b>59,87</b>	<b>1,02</b>
16. Charente	406	36	63,54	130	43	49,85	536	38	60,22	0,57
17. Charente-Maritime	241	41	60,44	252	43	51,83	493	42	56,04	0,53
79. Deux-Sèvres	81	40	59,93	149	41	54,81	230	41	56,61	0,25
86. Vienne	159	40	59,21	312	41	52,70	471	40	54,90	0,50
<b>Poitou-Charentes</b>	<b>887</b>	<b>38</b>	<b>61,59</b>	<b>843</b>	<b>42</b>	<b>52,37</b>	<b>1 730</b>	<b>40</b>	<b>57,10</b>	<b>1,85</b>
04. Alpes-de-Haute-Provence	70	41	57,10	119	43	49,75	189	42	52,47	0,20
05. Hautes-Alpes	74	41	58,02	74	41	48,89	148	41	53,45	0,16
06. Alpes-Maritimes	683	40	62,13	733	42	51,78	1 416	41	56,78	1,51
13. Bouches-du-Rhône	1 891	40	60,77	1 700	41	51,39	3 591	41	56,33	3,84
83. Var	372	40	60,56	551	43	50,09	923	42	54,31	0,99
84. Vaucluse	365	41	58,30	507	42	50,90	872	42	54,00	0,93
<b>Provence-Alpes-Côte d'Azur</b>	<b>3 455</b>	<b>40</b>	<b>60,62</b>	<b>3 684</b>	<b>42</b>	<b>51,10</b>	<b>7 139</b>	<b>41</b>	<b>55,71</b>	<b>7,63</b>
01. Ain	138	38	57,39	196	43	54,26	334	41	55,56	0,36
07. Ardèche	146	40	57,17	196	45	51,10	342	43	53,69	0,37
26. Drôme	414	39	57,59	410	43	51,21	824	41	54,41	0,88
38. Isère	510	39	58,57	656	42	52,67	1 166	41	55,25	1,25
42. Loire	267	39	58,10	416	40	52,21	683	40	54,51	0,73
69. Rhône	1 644	37	60,07	1 855	39	52,68	3 499	38	56,16	3,74
73. Savoie	114	39	59,54	179	42	53,33	293	41	55,75	0,31
74. Haute-Savoie	178	37	59,83	241	40	53,81	419	39	56,37	0,45
<b>Rhône-Alpes</b>	<b>3 411</b>	<b>38</b>	<b>59,13</b>	<b>4 149</b>	<b>40</b>	<b>52,58</b>	<b>7 560</b>	<b>39</b>	<b>55,54</b>	<b>8,08</b>
971. Guadeloupe	45	37	62,21	17	43	50,41	62	38	58,98	0,07
972. Martinique	61	39	58,74	61	47	49,16	122	43	53,95	0,13
973. Guyane	21	36	64,13	5	42	45,48	26	37	60,54	0,03
974. La Réunion	173	39	58,56	162	40	50,79	335	39	54,81	0,36
<b>DOM</b>	<b>300</b>	<b>38</b>	<b>59,54</b>	<b>245</b>	<b>42</b>	<b>50,25</b>	<b>545</b>	<b>40</b>	<b>55,36</b>	<b>0,58</b>
<b>Total</b>	<b>49 866</b>	<b>39</b>	<b>62,42</b>	<b>43 678</b>	<b>41</b>	<b>53,24</b>	<b>93 544</b>	<b>40</b>	<b>58,13</b>	<b>100,00</b>

Source : Pôle emploi - Fichier National des Allocataires

#### POUR EN SAVOIR PLUS

contact-DSEE.00144@pole-emploi.fr

[www.pole-emploi.org](http://www.pole-emploi.org)

Pôle emploi, 1 avenue du Docteur Gley, 75987 Paris cedex 20

**Directeur de publication**

Jean BASSÈRES

**Directeur de la rédaction**

Stéphane DUCATEZ

**Réalisation**

Direction des Statistiques, des Études et de l'Évaluation

