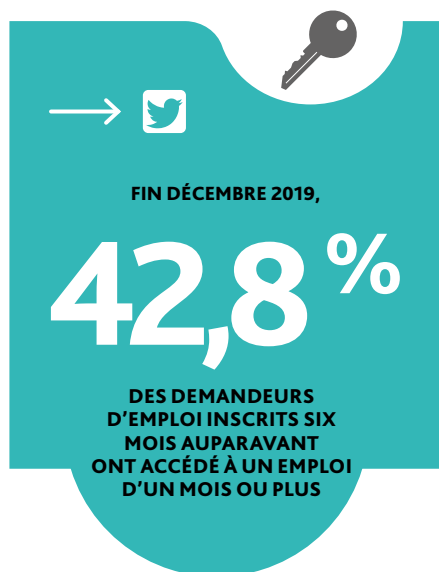


## STATISTIQUES ET INDICATEURS



# L'ACCÈS À L'EMPLOI DES DEMANDEURS D'EMPLOI INSCRITS À PÔLE EMPLOI EN JUIN 2019 ET EN DÉCEMBRE 2018



### Chiffres clés

En juin 2019, 342 000 demandeurs d'emploi se sont inscrits sur les listes de Pôle emploi sans qu'ils n'aient été présents le mois précédent. En décembre 2019, six mois après l'inscription, 42,8% ont accédé à un emploi d'un mois ou plus [cf. tableau 1].

De même en décembre 2018, 394 000 demandeurs d'emploi se sont inscrits sur les listes de Pôle emploi sans qu'ils n'aient été présents le mois précédent. Douze mois après leur inscription, en décembre 2019, 58,2% ont accédé à un emploi d'un mois ou plus.

34% des demandeurs d'emploi ont accédé à un emploi durable durant les six mois qui ont suivi l'inscription et 50% durant les douze mois suivant leur inscription. En décembre 2019, dans 40,3% des cas les demandeurs d'emploi sont en emploi six mois après leur inscription dont 67% occupent un emploi durable. Près de la moitié sont en emploi douze mois après leur inscription dont 71% en emploi durable.

Tableau 1

**TAUX D'ACCÈS ET DE RETOUR À L'EMPLOI 6 MOIS (POUR LES INSCRITS DE JUIN 2019) ET 12 MOIS (POUR LES INSCRITS DE DÉCEMBRE 2018) APRÈS L'INSCRIPTION**

	Taux d'accès à un emploi de 1 mois ou plus (données administratives)	Taux d'accès à l'emploi durable de 6 mois ou plus (données enquête)	Part des personnes en emploi 6 ou 12 mois après l'inscription (données enquête)	Part d'emploi durable parmi les personnes en emploi 6 ou 12 mois après l'inscription (données enquête)
Inscrits en juin 2019	42,8%	34,3%	40,3%	67,5%
Inscrits en décembre 2018	58,2%	49,7%	48,6%	71,1%

Sources : pour l'accès à l'emploi d'un mois ou plus : Fichier historique (Pôle emploi), DPAE (ACOSS-MSA) ; pour l'accès à l'emploi durable et la part d'emploi retrouvé : enquête sur les inscrits à Pôle emploi en juin 2019 et décembre 2018.

Champ : ensemble des demandeurs d'emploi inscrits en juin 2019 et décembre 2018 en France, non présents le mois précédant l'inscription

## 6 mois après leur inscription en juin 2019, près de 43% des demandeurs d'emploi ont accédé à un emploi d'un mois ou plus et 34% ont accédé à un emploi durable

Le taux d'accès à l'emploi au cours des six mois qui suivent l'inscription décline en fonction de l'âge des demandeurs d'emploi passant de 46,3% pour les plus jeunes à 27,5% pour les demandeurs d'emploi de plus de 55 ans [cf. tableau 2]. En revanche lorsqu'il s'agit d'un emploi durable, l'accès augmente avec l'âge jusqu'à 54 ans (37,3% pour les 50 à 54 ans contre 33,9% chez les moins de 25 ans), et chute fortement à partir de 55 ans (26,9%).

L'accès à l'emploi est d'autant plus important que le niveau de formation atteint est élevé (jusqu'à 50,1% des Bac+2 et en moyenne 48% au-delà, contre 31% des « niveau primaire »). Ceci est d'autant plus vrai quand il s'agit de l'accès à un emploi durable.

Si les femmes accèdent moins souvent à un emploi que les hommes (42,0% contre 43,7%), elles sont néanmoins plus nombreuses à accéder à un emploi durable soit 35,2% d'entre elles contre 33,4% des hommes. Par ailleurs, pour les personnes ayant démissionné l'accès à l'emploi qu'il soit durable ou non est facilité, ils sont dans ce cas les plus nombreux à avoir eu accès à un emploi d'un mois ou plus soit 58,2% d'entre eux.

Tableau 2

### TAUX D'ACCÈS À L'EMPLOI SIX MOIS APRÈS L'INSCRIPTION, DÉCLINAISON PAR PUBLIC

	Taux d'accès à l'emploi d'un mois ou plus (données administratives)	Taux d'accès à l'emploi durable de 6 mois ou plus (données enquête)
<b>Total</b>	<b>42,8%</b>	<b>34,3%</b>
<b>Classe d'âge</b>		
Moins de 25 ans	46,3%	33,9%
De 25 à 34 ans	44,4%	34,6%
De 35 à 49 ans	42,0%	35,4%
De 50 à 54 ans	39,2%	37,3%
55 ans et plus	27,5%	26,9%
<b>Niveau de formation</b>		
Bac+5 ou plus	47,7%	46,7%
Bac+3 et Bac+4	48,4%	42,7%
Bac+2	50,1%	36,2%
Bac	45,8%	34,0%
CAP,BEP, Bac pro	40,6%	33,4%
Niveau collège	32,2%	23,1%
Niveau primaire	31,0%	26,7%
<b>Sexe</b>		
Hommes	43,7%	33,4%
Femmes	42,0%	35,2%
<b>Motifs d'inscription</b>		
Licenciement	36,2%	33,6%
Démission	58,2%	42,6%
Fin de CDD/mission intérim	50,5%	34,9%
Fin d'études et primo arrivant	37,3%	29,7%
Autre (fin de congés, formation...)	33,6%	31,5%

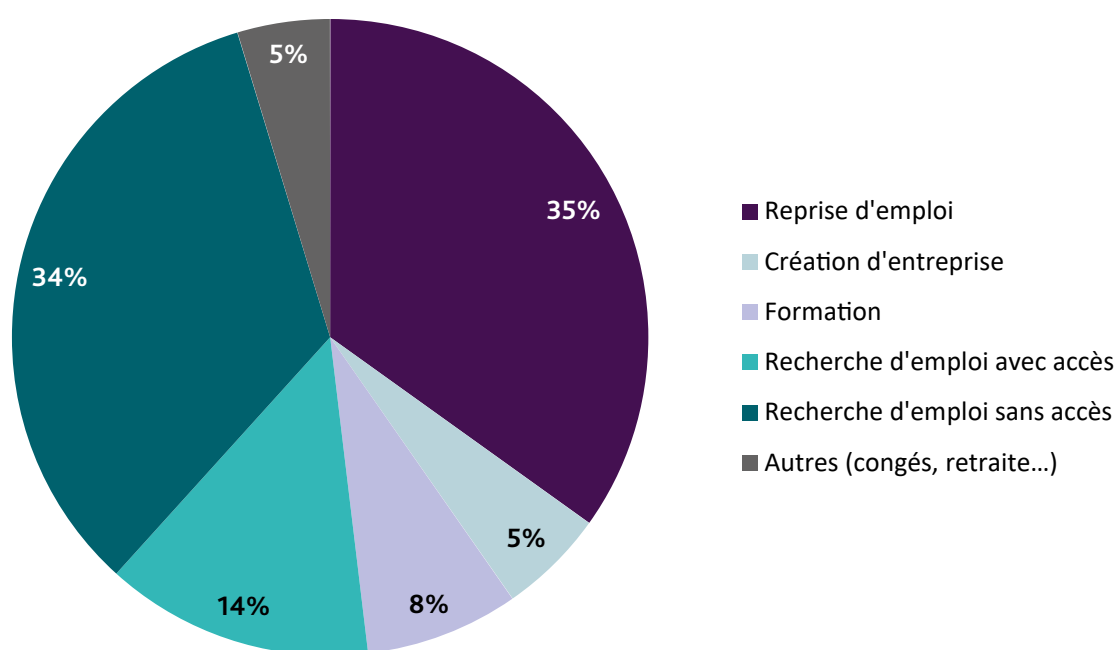
Sources : pour l'accès à l'emploi d'un mois ou plus : Fichier historique (Pôle emploi), DPAE (ACOSS-MSA) ; pour l'accès à l'emploi durable : enquête sur les inscrits à Pôle emploi en juin 2019. Champ : ensemble des demandeurs d'emploi inscrits en juin 2019 en France, non présents le mois précédant l'inscription

## Deux demandeurs d'emploi sur cinq occupent un emploi, six mois après leur inscription

Les résultats précédents relatifs aux entrants de juin 2019 portaient sur l'accès à l'emploi au cours des six mois qui suivent l'inscription, que le demandeur d'emploi soit ou non en emploi en décembre 2019. Parmi les demandeurs d'emploi inscrits en juin 2019, quatre sur dix (40%) [cf. graphique 1] occupent un emploi six mois après leur inscription : 35% ont repris une activité salariée et 5% ont créé leur entreprise, 47% sont en recherche d'emploi, 8% sont en formation et 5% dans une autre situation (maladie, retraite, arrêt de recherche d'emploi...).

Graphique 1

### SITUATION SIX MOIS APRÈS L'INSCRIPTION



Source : enquête sur les inscrits à Pôle emploi en juin 2019.

Champ : ensemble des demandeurs d'emploi inscrits en juin 2019 en France métropolitaine, non présents le mois précédant l'inscription.

Les demandeurs d'emploi de 25 à 34 ans ont les taux de retour à l'emploi les plus élevés (43% contre 26% pour les 55 ans et plus), [cf. tableau 3], de même que les hommes (41% contre 40% pour les femmes), les plus qualifiés (46% pour les techniciens/agents de maîtrise contre 35% pour les ouvriers non qualifiés), les plus diplômés (50% pour les Bac +5 et plus contre 31% pour ceux ayant un niveau inférieur au Bac), ceux ayant un passé riche en expériences professionnelles (51% pour ceux ayant exercé plusieurs emplois sans interruptions contre 22% pour ceux n'ayant jamais travaillé).

La part de l'emploi durable parmi les personnes en emploi six mois après l'inscription est de 68%. Cette part est moins élevée pour les moins de 50 ans (deux tiers des moins de 25 ans contre trois quarts des 55 ans et plus). Elle est également plus élevée pour les femmes, alors que taux de retour est plus faible. Cette part décroît à mesure que le niveau de formation diminue, comme ce qui s'observe pour le taux de retour.

Tableau 3

## TAUX DE RETOUR À L'EMPLOI ET PART DE L'EMPLOI DURABLE 6 MOIS APRÈS L'INSCRIPTION

	Part des personnes en emploi 6 mois après l'inscription	Part d'emploi durable parmi les personnes en emploi 6 mois après l'inscription
<b>Ensemble</b>	<b>40,3%</b>	<b>67,5%</b>
<b>Classe d'âge</b>		
Moins de 25 ans	38,7%	65,4%
De 25 à 34 ans	43,3%	66,8%
De 35 à 49 ans	42,1%	66,2%
De 50 à 54 ans	37,5%	79,8%
55 ans et plus	26,1%	75,9%
<b>Sexe</b>		
Homme	41,1%	63,6%
Femme	39,5%	71,5%
<b>Qualification</b>		
Ouvrier spécialisé	35,1%	52,1%
Ouvrier qualifié	42,1%	51,4%
Employé non qualifié	36,1%	64,5%
Employé qualifié	43,1%	68,9%
Technicien /Agent de maîtrise	45,6%	74,6%
Cadre	41,8%	83,2%
<b>Passé professionnel</b>		
Emploi régulier	43,4%	72,0%
Plusieurs emplois sans interruptions	50,7%	67,6%
Périodes d'activité-Chômage	41,0%	64,2%
Travail bref ou occasionnel	28,7%	63,5%
Fin d'études	30,9%	62,6%
Jamais travaillé	22,4%	58,6%
<b>Niveau de formation</b>		
Bac + 5 et +	50,3%	85,3%
Bac +3 et +4	50,2%	73,0%
Bac + 2	42,9%	71,2%
Bac	39,3%	64,1%
Inférieur au Bac	30,8%	57,8%
<b>Motif d'inscription</b>		
Fin d'études	37,0%	67,2%
Fin de contrat	43,6%	61,9%
Licenciement	32,8%	75,0%
Démission	46,4%	72,8%
Autre (fin de congé, formation...)	40,2%	65,2%

Source : enquête sur les inscrits à Pôle emploi en juin 2019

Champ : ensemble des demandeurs d'emploi inscrits en juin 2019 en France, non présents le mois précédant l'inscription.

## 12 mois après leur inscription en décembre 2018, 58% des demandeurs d'emploi ont accédé à un emploi d'un mois ou plus et près de 50% ont accédé à un emploi durable

Le taux d'accès à l'emploi au cours des douze mois qui suivent l'inscription décline en fonction de l'âge des demandeurs d'emploi. Ainsi, les plus jeunes obtiennent plus fréquemment un emploi (62,5%) que les demandeurs d'emploi de plus de 55 ans (37,7%). 60,3% des 25-34 ans accèdent à un emploi contre 57,6% des 35-49 ans et 54,4% pour les 50-54 ans [cf. tableau 4]. L'accès à l'emploi durable, douze mois après l'inscription, reste le plus fort pour les demandeurs d'emploi les moins âgés (51,7% pour les plus jeunes de moins de 25 ans et 52,6% pour les 25 à 34 ans). Il décroît ensuite à mesure que l'âge augmente. Moins d'un tiers des demandeurs d'emploi de 55 ans ou plus accèdent à un emploi durable au cours des douze mois qui suivent leur inscription.

Tableau 4

### TAUX D'ACCÈS À L'EMPLOI DOUZE MOIS APRÈS L'INSCRIPTION, DÉCLINAISON PAR PUBLIC

	Taux d'accès à un emploi de 1 mois ou plus (données administratives)	Taux d'accès à l'emploi durable de 6 mois ou plus (données enquête)
<b>Ensemble</b>	<b>58,2%</b>	<b>49,7%</b>
<b>Classe d'âge</b>		
Moins de 25 ans	62,5%	51,7%
De 25 à 34 ans	60,3%	52,6%
De 35 à 49 ans	57,6%	50,4%
De 50 à 54 ans	54,4%	42,2%
55 ans et plus	37,7%	30,7%
<b>Niveau de formation</b>		
Bac + 5 et plus	64,4%	63,4%
Bac +3 et Bac+4	63,4%	55,9%
Bac + 2	64,9%	57,4%
Bac	62,1%	47,1%
CEP/BEP/Bac pro	56,8%	48,7%
Niveau collège	46,0%	37,9%
Niveau primaire	43,6%	31,5%
<b>Sexe</b>		
Homme	60,5%	51,2%
Femme	55,7%	48,0%
<b>Motif d'inscription</b>		
Licenciement	50,9%	49,8%
Démission	70,9%	58,9%
Fin de CDD/miission d'intérim	69,1%	54,5%
Fin d'études et primo arrivant	48,4%	47,4%
Autre (fin de congé, formation...)	44,9%	42,5%

Source : pour l'accès à l'emploi d'un mois ou plus : Fichier historique (Pôle emploi), DPAE (ACOSS-MSA) ; pour l'accès à l'emploi durable : enquête sur les inscrits à Pôle emploi en décembre 2018. Champ : ensemble des demandeurs d'emploi inscrits en décembre 2018 en France, non présents le mois précédant l'inscription.

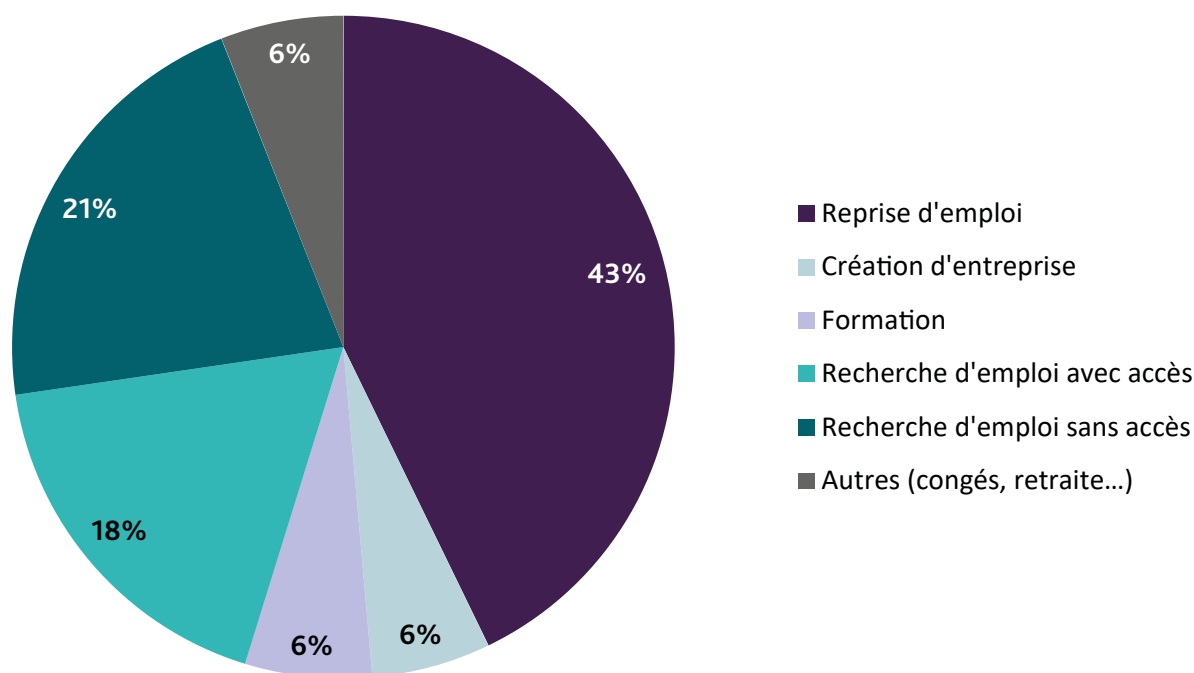
Dans la cohorte des inscrits en décembre 2018, les personnes dont le niveau de formation est Bac+2 ont la propension la plus forte à accéder à l'emploi : ils sont 64,9% à retrouver un travail au cours des douze mois. Les hauts niveaux de diplôme ont également un taux d'accès à l'emploi plus élevé (64,4% pour les Bac+5 et plus et 63,4% pour les Bac+3 et Bac+4). Les personnes dont le niveau de formation correspond au baccalauréat accèdent à un emploi dans des proportions proches (62,1%). Ensuite, les taux d'accès à l'emploi décroissent à mesure que le niveau de formation diminue : il est de 56,8% pour les demandeurs d'emploi ayant un niveau CAP/BEP/Bac pro, de 46,0% pour les personnes de niveau collège et de 43,6% pour ceux qui ont un niveau primaire.

Les différences sont encore plus marquées pour le taux d'accès à l'emploi durable : près des deux tiers des personnes de niveau Bac+5 ou plus accèdent à un emploi durable contre moins d'un tiers des demandeurs d'emploi n'ayant pas atteint le niveau du collège. 60,5% des hommes inscrits en décembre 2018 accèdent à l'emploi au cours des douze mois qui suivent contre 55,7% des femmes. Les différences en termes d'accès à l'emploi durable sont moins marquées (3,2 points de différence).

## La moitié des demandeurs d'emploi occupent un emploi, douze mois après leur inscription

Les résultats précédents portaient sur l'accès à l'emploi au cours des douze mois qui suivent l'inscription, que le demandeur d'emploi soit ou non en emploi en décembre 2019. Parmi les demandeurs d'emploi inscrits en décembre 2018, la moitié (49%), [cf. graphique 2] occupent un emploi douze mois après leur inscription : 43% ont repris une activité salariée et 6% ont créé leur entreprise, 39% sont en recherche d'emploi, 6% sont en formation et 6% dans une autre situation (maladie, retraite, arrêt de recherche d'emploi...).

Graphique 2  
SITUATION DOUZE MOIS APRÈS L'INSCRIPTION



Source : enquête sur les inscrits à Pôle emploi en décembre 2018.

Champ : ensemble des demandeurs d'emploi inscrits en décembre 2018 en France métropolitaine, non présents le mois précédant l'inscription.

Les demandeurs d'emploi ayant les taux de retour à l'emploi les plus élevés sont les plus jeunes (avec des taux de 53% pour les 25 à 34 ans contre 26% pour les 55 ans et plus), [cf. tableau 5] les hommes (51% contre 46% pour les femmes), les plus qualifiés (57% pour les techniciens / agents de maîtrise et cadres contre 44% pour les ouvriers non qualifiés), les plus diplômés (61% pour les Bac +5 et plus contre 39% pour ceux ayant un niveau inférieur au Bac), ceux ayant un passé riche en expériences professionnelles (54% pour ceux ayant exercé plusieurs emplois sans interruptions contre 32% pour ceux n'ayant jamais travaillé) et ceux dont le motif d'inscription est une démission (56% contre 42% pour reprise d'activité suite à une formation, un congé...).

La part de l'emploi durable parmi les personnes en emploi douze mois après l'inscription est de 71%. Cette part est moins élevée pour les jeunes alors que le taux de retour à l'emploi est globalement plus élevé. Elle est également plus élevée pour les femmes, alors que leur taux de retour est plus faible. Cette part décroît à mesure que le niveau de formation diminue, comme ce qui s'observe pour le taux de retour.

Tableau 5

## TAUX DE RETOUR À L'EMPLOI ET PART DE L'EMPLOI DURABLE 12 MOIS APRÈS L'INSCRIPTION

	Part des personnes en emploi 12 mois après l'inscription	Part d'emploi durable parmi les personnes en emploi 12 mois après l'inscription
<b>Ensemble</b>	<b>48,6%</b>	<b>71,1%</b>
<b>Classe d'âge</b>		
Moins de 25 ans	50,5%	68,6%
De 25 à 34 ans	52,5%	69,6%
De 35 à 49 ans	49,0%	75,0%
De 50 à 54 ans	41,1%	72,9%
55 ans et plus	26,4%	73,3%
<b>Sexe</b>		
Homme	51,2%	70,4%
Femme	45,8%	72,1%
<b>Qualification</b>		
Ouvrier spécialisé	44,3%	61,8%
Ouvrier qualifié	52,2%	67,6%
Employé non qualifié	44,6%	67,8%
Employé qualifié	48,8%	69,5%
Technicien /Agent de maîtrise	57,9%	77,2%
Cadre	56,1%	85,9%
<b>Passé professionnel</b>		
Emploi régulier	51,7%	75,4%
Plusieurs emplois sans interruptions	54,1%	72,4%
Périodes d'activité-Chômage	48,8%	63,4%
Travail bref ou occasionnel	40,4%	68,0%
Fin d'études	44,2%	75,0%
Jamais travaillé	31,8%	70,8%
<b>Niveau de formation</b>		
Bac + 5 et +	61,3%	88,7%
Bac +3 et +4	52,0%	73,8%
Bac + 2	53,7%	75,3%
Bac	47,5%	67,9%
Inférieur au Bac	38,5%	61,0%
<b>Motif d'inscription</b>		
Fin d'études	43,7%	74,1%
Fin de contrat	55,2%	64,8%
Licenciement	44,2%	81,0%
Démission	55,7%	75,2%
Autre (fin de congé, formation...)	41,5%	68,0%

Source : enquête sur les inscrits à Pôle emploi en décembre 2018.

Champ : ensemble des demandeurs d'emploi inscrits en décembre 2018 en France métropolitaine, non présents le mois précédant l'inscription.

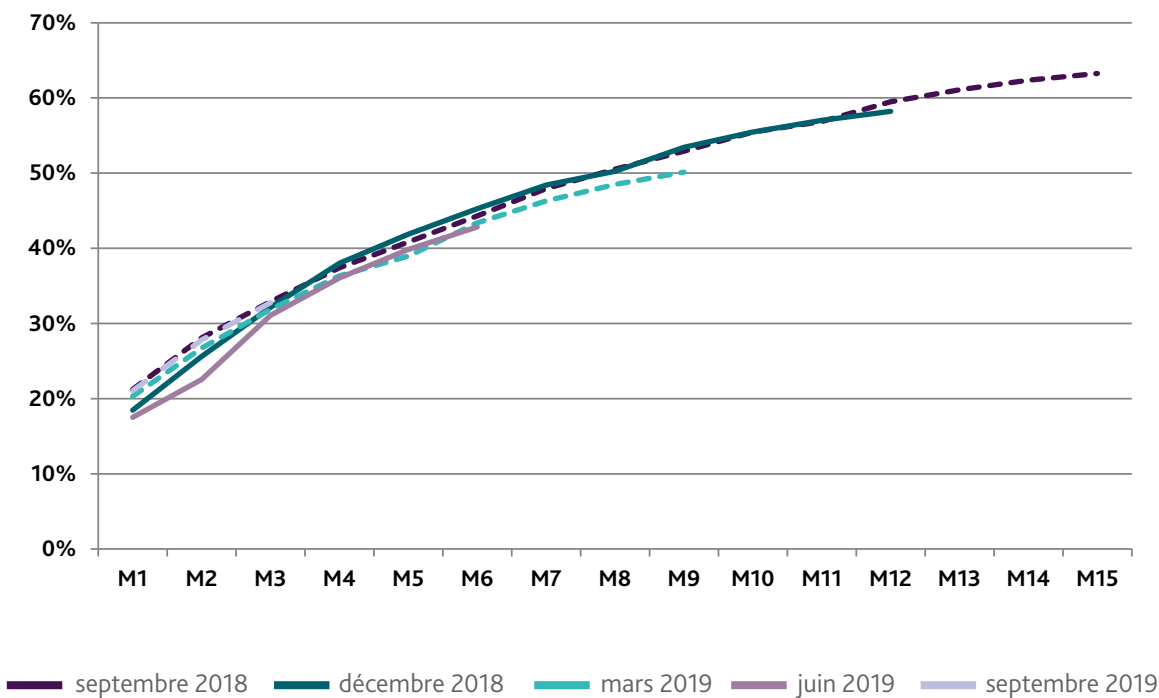
## Le taux d'accès à l'emploi d'un mois ou plus atteint plus de 60% 15 mois après l'inscription

Le taux d'accès à l'emploi à six mois des inscrits de juin 2019 est de 43%. Il était de 33% trois mois après leur inscription et a augmenté de 4 points par mois entre le troisième et le cinquième mois après l'inscription et de +3 points entre le cinquième et le sixième mois [cf. graphique 3].

Douze mois après l'inscription, le taux d'accès à l'emploi des entrants de décembre 2018 atteint 58%. 15 mois après l'inscription, le taux d'accès à l'emploi, pour les entrants de septembre 2018, atteint 63%.

Graphique 3

### EVOLUTION DU TAUX D'ACCÈS À L'EMPLOI GLOBAL SUR PLUSIEURS COHORTES



Sources : Fichier historique (Pôle emploi), DPAE (ACOSS-MSA).

Champ : ensemble des demandeurs d'emploi inscrits un mois donné en France, non présents le mois précédant l'inscription.

Note de lecture : En décembre 2019, 33% des inscrits de septembre 2019 ont accédé à un emploi d'un mois ou plus, 44% des inscrits de juin 2019, 50% des inscrits de mars 2019, 58% des inscrits de décembre 2018 et 63% des inscrits de septembre 2018.

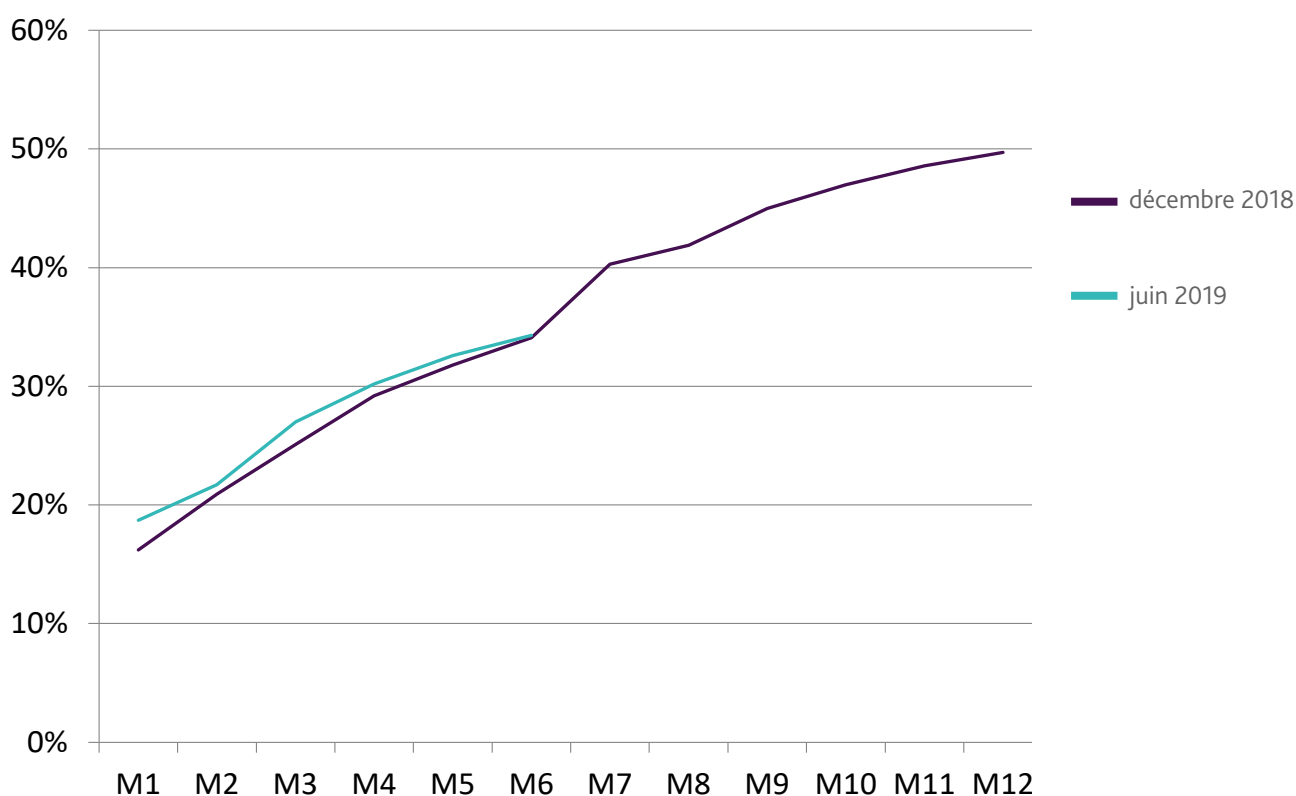


## Près de la moitié des inscrits accèdent à un emploi durable 12 mois après leur inscription

Pour la cohorte des inscrits de juin 2019, le taux d'accès à l'emploi durable à six mois de leur inscription est de 34%. Il passe de 19% à 27% entre le premier mois suivant l'inscription et le troisième. L'évolution du taux d'accès à l'emploi durable des inscrits de décembre 2018 sur les six premiers mois est proche de celle de la cohorte de juin 2019. Ce taux était de 16% un mois après l'inscription, de 25% à trois mois et atteignait 34% à six mois. Entre le sixième et le douzième mois après l'inscription le taux d'accès à l'emploi durable connaît une hausse mensuelle moyenne de 3 points.

Graphique 4

### EVOLUTION DU TAUX D'ACCÈS À L'EMPLOI DURABLE SUR DEUX COHORTES



Sources : enquête sur les inscrits à Pôle emploi en juin 2019 et en décembre 2018.

Champ : ensemble des demandeurs d'emploi inscrits en juin 2019 et décembre 2018 en France métropolitaine, non présents le mois précédant l'inscription.

Note de lecture : En décembre 2019, 34% des demandeurs d'emploi inscrits en juin 2019 ont eu accès à un emploi d'un mois ou plus et 50% des inscrits de décembre 2018.

## Encadré 1 : Caractéristiques des inscrits en juin 2019

La population des inscrits en juin 2019 est plutôt jeune au regard de l'ensemble des demandeurs d'emploi : la part des moins de 35 ans est de 60,5% alors qu'elle est de 44% dans l'ensemble du stock des demandeurs d'emploi présents en fin de mois (DEFM) de juin 2019. La part des hommes y est plus forte que celle observée à la même date dans la DEFM (50,2% contre 48,2%). Le niveau de scolarité est similaire à celui observé dans la DEFM : 44,4% des inscrits de juin ont un niveau inférieur au Bac (46,1% dans la DEFM). Le motif d'inscription sur les listes de Pôle emploi est très largement composé de cas de fins de contrat (37,7%) et d'autres motifs (retour d'inactivité, fin de congés, formation, ...) (38,2%) [cf. [Tableau 6](#)].

Tableau 6

### CARACTÉRISTIQUES DES INSCRITS EN JUIN 2019

Classe d'âge	
Moins de 25 ans	27,4%
25 34 ans	33,1%
35 49 ans	27,0%
50 54 ans	5,9%
55 ans et plus	6,6%
Niveau de formation	
Bac+5 et plus	8,2%
Bac+3 et bac+4	9,2%
Bac+2	12,9%
Bac	25,1%
CAP, BEP	26,9%
Niveau collège	7,6%
Niveau primaire	9,8%
Sexe	
Hommes	50,2%
Femmes	49,8%
Motifs d'inscription	
Licenciement	10,7%
Demission	4,9%
Fin de CDD/mission d'intérim	37,7%
Fin d'études et primo arrivant	8,6%
Autres (fin de congés, formation...)	38,2%

Sources : Fichier historique de Pôle emploi.

Champ : Ensemble des demandeurs d'emploi inscrits en juin 2019, non présents le mois précédant l'inscription.

## Encadré 2 : Sources et méthodes

### DÉFINITIONS

- . Taux de retour à l'emploi : proportion de personnes en emploi à la fin d'une période.
- . Taux d'accès à l'emploi : proportion de personnes en emploi au cours d'une période, c'est-à-dire ayant eu un emploi durant cette période mais pas nécessairement en emploi à la fin de cette période.

### MESURES DE L'ACCÈS À L'EMPLOI À SIX MOIS

L'accès à l'emploi d'un mois ou plus est produit avec les fichiers de Pôle emploi (fichier historique) et de l'Acosse-CCMSA (DPAE). Dans le cas de l'accès à l'emploi dans les six mois qui suivent l'inscription, le champ retenu est celui de l'ensemble des demandeurs d'emploi inscrits en juin 2019 en France métropolitaine non présents le mois précédant l'inscription.

L'accès à l'emploi vise à repérer les reprises d'emploi d'une durée minimale d'un mois au cours des six mois qui suivent l'inscription à Pôle Emploi. Plus précisément, sont considérés comme ayant eu accès à un emploi au cours des six mois qui suivent leur inscription les demandeurs d'emploi pour lesquels l'une au moins des situations suivantes est observée :

- . avoir déclaré une activité réduite de plus de 78 h dans le mois (catégorie C) sans être en catégorie A ou en catégorie B le mois suivant ;
- . être sorti des listes de Pôle emploi pour motif de reprise d'emploi déclarée ;
- . être en catégorie E en fin de mois au cours des 6 mois ;
- . avoir une Déclaration préalable à l'embauche (DPAE) pour un CDI ou un CDD de plus d'un mois transmise aux Urssaf ou à la MSA par un employeur (hors contrats de travail temporaire, pour lesquels la durée n'est pas connue dans les DPAE).

L'accès à l'emploi durable présenté dans cette publication est mesuré avec les données déclaratives issues de l'enquête portant sur les inscrits à Pôle emploi.

Les données sur l'accès à l'emploi durable sont issues de l'enquête « entrants », portant sur les inscrits de juin 2019.

### DESCRIPTION DE L'ENQUÊTE «ENTRANTS»

Les demandeurs d'emploi sont interrogés quatre fois successivement. Pour les inscrits de juin 2019, la première vague d'interrogation a eu lieu en décembre 2019, une deuxième s'effectuera en juin 2020, une troisième en décembre 2020 et une dernière en juin 2021. En décembre 2019, 3500 personnes ont été interrogées.

### BASES DE SONDAGE

Deux fichiers spécifiques regroupant l'ensemble des inscriptions en catégorie 1, 2 et 3 au cours du mois de juin 2019 et de décembre 2018 (en excluant les réinscriptions de moins de un mois) ont été constitués à partir du FHS (Fichier Historique Statistique).

### ÉCHANTILLONNAGE

L'objectif retenu pour obtenir une précision jugée satisfaisante des estimateurs et atténuer le phénomène d'attrition aux vagues ultérieures d'enquête est d'exploiter in fine un échantillon initial d'environ 3500 répondants. Cet échantillon initial est équilibré selon les principales caractéristiques des demandeurs d'emploi (âge, sexe, catégorie de demande, niveau de formation, motif d'inscription...).

### REDRESSEMENT

Un redressement de type « calage sur marges » a été opéré en utilisant les variables retenues dans la stratification.

Directeur de la publication  
**Jean BASSÈRES**

Directeur de la rédaction  
**Cyril NOUVEAU**

Réalisation  
**Direction des Statistiques, des Études et de l'Évaluation**

**Pôle emploi,**  
1 avenue du Docteur Gley  
75987 Paris cedex 20

**[www.pole-emploi.org](http://www.pole-emploi.org)**



ISSN 2555-8404