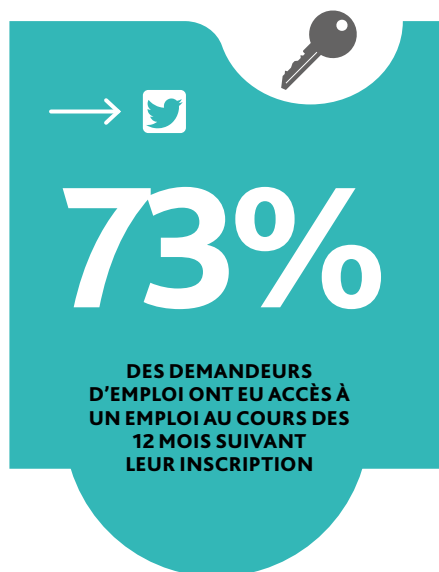




STATISTIQUES ET INDICATEURS

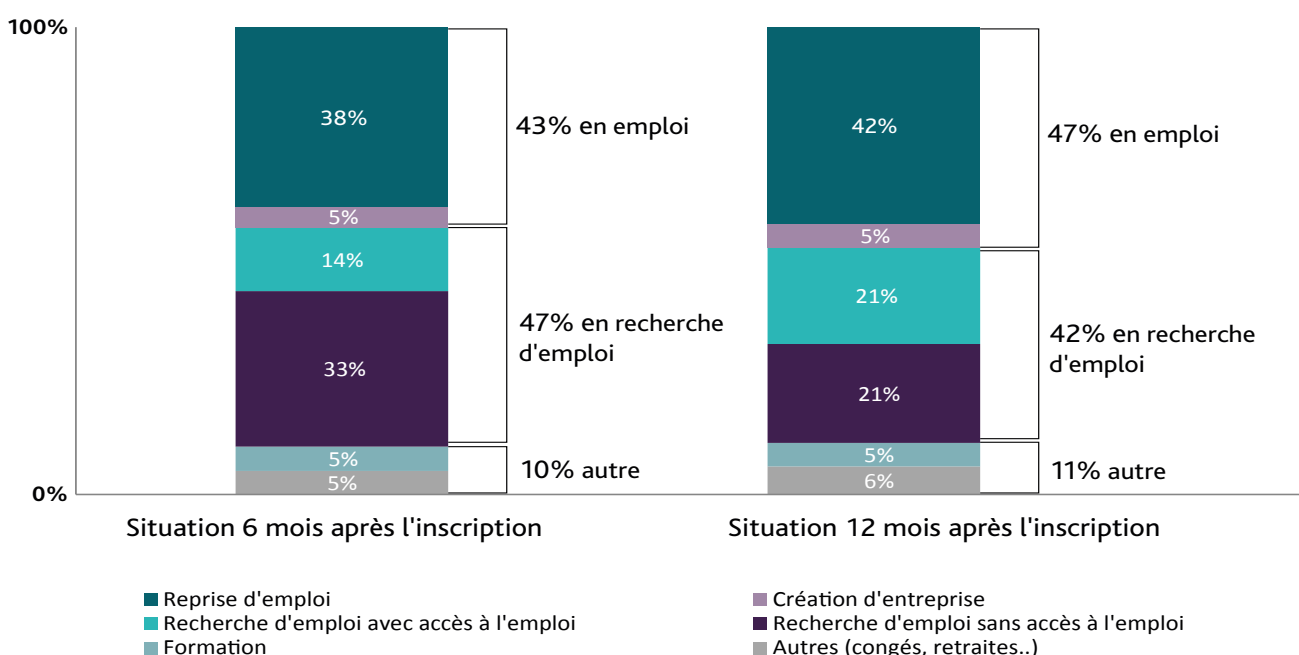
LES DEMANDEURS D'EMPLOI INSCRITS À PÔLE EMPLOI EN DÉCEMBRE 2016



12 mois après leur inscription, 47% des demandeurs d'emploi sont en emploi

Parmi les demandeurs d'emploi qui se sont inscrits sur les listes de Pôle emploi en décembre 2016, 47% sont en emploi un an après : 42% ont repris une activité salariée et 5% ont créé leur entreprise [cf. Graphique 1]. 42% sont en recherche d'emploi, dont la moitié a eu accès à un emploi depuis son inscription. 5% sont en formation et 6% dans une autre situation (maladie, retraite, arrêt de la recherche d'emploi). La part des personnes en emploi a ainsi augmenté de 4 points en six mois passant de 43% à 47%.

Graphique 1
SITUATION À 6 MOIS ET 12 MOIS APRÈS L'INSCRIPTION

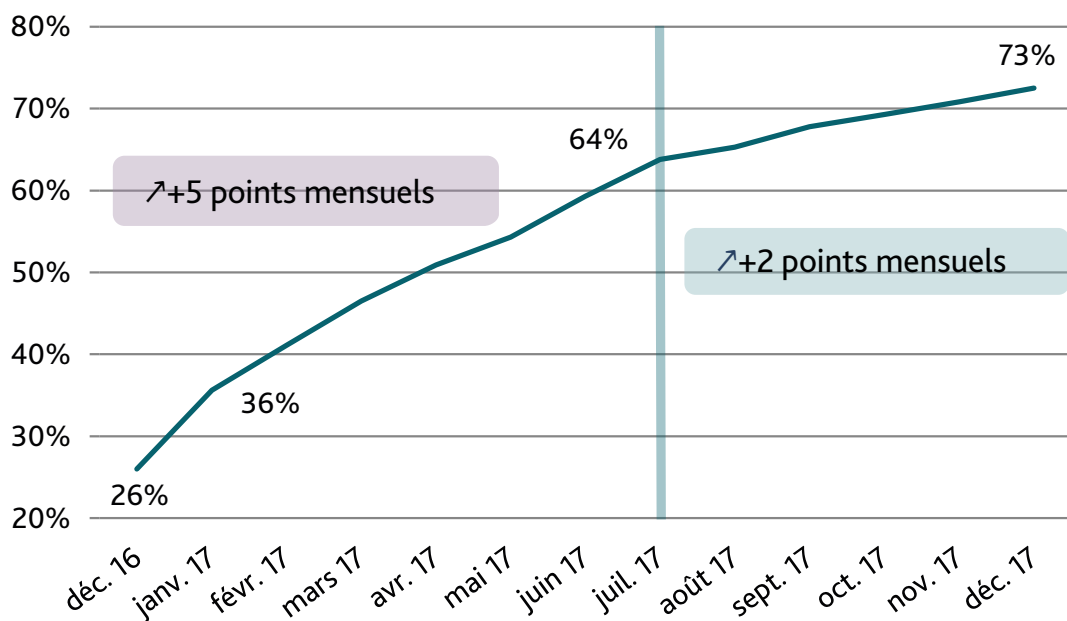


Près des trois quarts des demandeurs d'emploi ont accédé à un emploi au cours des 12 mois qui ont suivi leur inscription à Pôle emploi

Au cours du premier mois qui suit l'inscription, plus d'un tiers des demandeurs d'emploi accèdent à l'emploi (36%). Entre le 2^e et le 7^e mois, le taux d'accès à l'emploi augmente d'environ 5 points par mois, et atteint 64% sept mois après l'inscription. A partir du 8^e mois, une inflexion se produit et le taux d'accès à l'emploi n'augmente plus que de 2 points par mois. Ainsi, durant les douze mois qui ont suivi l'inscription, 73% des individus ont accédé à un emploi [cf. Graphique 2].

Graphique 2

ÉVOLUTION DU TAUX D'ACCÈS À L'EMPLOI AU COURS DE LA PREMIÈRE ANNÉE D'INSCRIPTION



Source : enquête « entrants au chômage » en décembre 2016 - Pôle emploi

L'accès à l'emploi est plus fréquent pour les demandeurs d'emploi ayant un niveau de formation plus élevé

Parmi les personnes en emploi un an après l'inscription, 11% ont créé leur entreprise, 39% ont trouvé un CDI et la moitié ont signé un contrat à durée déterminée (dont la moitié d'une durée d'au moins six mois). Au total, 76% d'entre eux sont en emploi durable. En termes de retour et d'accès à l'emploi, les tendances observées à six mois se confirment à douze mois.

L'accès à l'emploi est sensiblement plus élevé chez les plus diplômés (83% des demandeurs d'emploi de niveau de formation bac+5 et plus ont eu un accès à l'emploi au cours des douze mois qui ont suivi leur inscription, contre 59% de ceux ayant un niveau inférieur au bac) et les plus qualifiés (82% des techniciens/cadres/agents de maîtrise contre 64% des employés non qualifiés) [cf. Tableau 1].

L'accès à l'emploi diffère aussi sensiblement en fonction du parcours professionnel antérieur : parmi les demandeurs d'emploi ayant précédemment eu plusieurs emplois sans période de chômage, huit sur dix accèdent à l'emploi au cours des douze premiers mois, contre 43% de ceux n'ayant jamais travaillé avant leur inscription.

L'accès à l'emploi diminue fortement avec l'âge des individus (78% des moins de 25 ans ont eu accès à un emploi au cours des douze mois qui ont suivi leur inscription, contre 57% des 50 ans et plus).

Les femmes ont moins souvent eu accès à un emploi (68% contre 77% des hommes). En revanche quand elles y parviennent elles sont un peu plus souvent sur des emplois durables (78% de celles en emploi douze mois après l'inscription sont en emploi durable, contre 74% pour les hommes).

Tableau 1

RETOUR ET ACCÈS À L'EMPLOI 12 MOIS APRÈS L'INSCRIPTION

	Part des personnes ayant accédé à l'emploi au cours des 12 mois qui suivent l'inscription	Part des personnes en emploi 12 mois après l'inscription	Part d'emploi durable parmi les personnes en emploi 12 mois après l'inscription
Ensemble	73%	47%	76%
Âge			
Moins de 25 ans	78%	49%	73%
De 25 à 34 ans	74%	50%	76%
De 35 à 49 ans	71%	47%	78%
50 ans et +	57%	33%	75%
Sexe			
Homme	77%	50%	74%
Femme	68%	44%	78%
Qualification			
Ouvrier spécialisé	74%	44%	58%
Ouvrier qualifié	80%	52%	67%
Employé non qualifié	64%	37%	72%
Employé qualifié	73%	48%	78%
Manœuvre	68%	38%	71%
Technicien / Cadre / Agent de maîtrise	82%	63%	86%
Passé professionnel			
Emploi régulier	74%	51%	78%
Plusieurs emplois sans interruptions	80%	54%	76%
Périodes d'activité-Chômage	76%	46%	74%
Travail bref ou occasionnel	74%	40%	67%
Fin d'études	73%	51%	75%
Jamais travaillé	43%	27%	71%
Niveau de formation			
Bac + 5 et +	83%	67%	92%
Bac +3 et +4	78%	56%	83%
Bac + 2	79%	57%	79%
Bac	73%	45%	70%
Inférieur au Bac	59%	33%	70%
Motif d'inscription			
Fin d'études	72%	47%	76%
Fin de contrat	83%	52%	73%
Licenciement	66%	44%	79%
Démission	77%	56%	80%
Autre (fin de congé, formation...)	60%	38%	74%

Les taux de retour et d'accès à l'emploi douze mois après l'inscription sont en léger recul par rapport à ceux observés sur les inscrits de décembre 2014 [cf. [Tableau 2](#)]. Ils sont en revanche plutôt en hausse par rapport à ceux observés pour les inscrits de décembre 2010 et décembre 2012.

Tableau 2

ÉVOLUTION DES TAUX DE RETOUR ET D'ACCÈS À L'EMPLOI UN AN APRÈS L'INSCRIPTION DEPUIS 2011

	Taux de retour à l'emploi à 12 mois	Taux d'accès à l'emploi à 12 mois
Panel des inscrits de décembre 2016	47%	73%
Panel des inscrits de décembre 2014	50%	74%
Panel des inscrits de décembre 2012	43%	71%
Panel des inscrits de décembre 2010	46%	73%

Source : enquête « entrants au chômage » en décembre 2010, 2012, 2014 et 2016 - Pôle emploi

Sandra GAUMONT,
Direction des Statistiques, des Études et de l'Évaluation

Sources et méthodes

POPULATION ENQUÊTÉE

Faisant suite à trois enquêtes de même nature portant sur l'interrogation de cohortes d'inscrits en décembre 2008, 2010, 2012, puis 2014, un nouveau panel portant sur une cohorte d'inscrits en décembre 2016 a été mis en place. Les demandeurs d'emploi seront interrogés trois fois successivement. Une première vague d'interrogation a eu lieu en juin 2017, une deuxième en décembre 2017 et une troisième interrogation aura lieu en juin 2018. Certaines données peuvent être partiellement observées dans la mesure où une partie de l'échantillon n'a pas répondu à l'ensemble des vagues d'interrogation. En juin 2017, 10 533 personnes étaient interrogées ; en décembre 2017, 75% des personnes ont répondu (7 909 répondants).

BASE DE SONDAGE

Un fichier spécifique regroupant l'ensemble des inscriptions en catégorie 1, 2 et 3 au cours du mois de décembre 2016 a été constitué à partir du FHS (Fichier Historique Statistique).

ÉCHANTILLONNAGE

L'objectif retenu pour obtenir une précision jugée satisfaisante des estimateurs et atténuer le phénomène d'attrition aux vagues ultérieures d'enquête est d'exploiter in fine un échantillon initial d'environ 10 500 répondants. Un fichier d'environ 30 000 individus a été adressé à BVA pour procéder à l'enquête. Il s'agit d'un échantillon équilibré selon les principales caractéristiques des demandeurs d'emploi (âge, sexe, catégorie de demande, niveau de formation, motif d'inscription...)

REDRESSEMENT

BVA a fourni à Pôle emploi un échantillon de réponses exploitables de 10 533 individus à la première vague et de 7 909 à la 2ème vague. Un redressement de type « calage sur marges » a été opéré en utilisant comme variables de calage les variables retenues dans la stratification, ainsi que les situations déclarées à la vague précédente.

DÉFINITIONS

Taux de retour à l'emploi : proportion de personnes en emploi à la fin d'une période.

Taux d'accès à l'emploi : proportion de personnes en emploi au cours d'une période, c'est-à-dire ayant eu un emploi durant cette période mais pas nécessairement en emploi à la fin de cette période.

Directeur de la publication
Jean BASSÈRES

Directeur de la rédaction
Cyril NOUVEAU

Réalisation
Direction des Statistiques, des Études et de l'Évaluation

Pôle emploi,
1 avenue du Docteur Gley
75987 Paris cedex 20

www.pole-emploi.org

