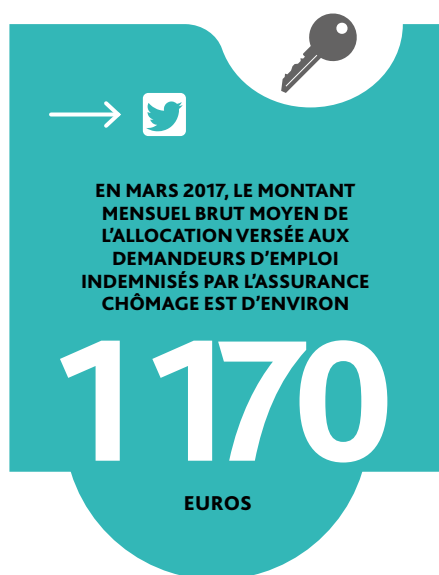




STATISTIQUES ET INDICATEURS

MONTANT DE L'ALLOCATION CHÔMAGE VERSÉE AUX DEMANDEURS D'EMPLOI INDEMNISÉS PAR L'ASSURANCE CHÔMAGE : SITUATION AU 31 MARS 2017



En mars 2017, le montant mensuel brut moyen de l'allocation versée aux demandeurs d'emploi indemnisés par l'Assurance chômage est d'environ 1 170 euros.

En mars 2017, le montant mensuel brut moyen de l'allocation chômage versée aux demandeurs d'emploi indemnisés par l'Assurance chômage¹ est de 1 171 euros (pour ceux qui travaillaient à temps complet ou à temps partiel), et de 1 303 euros pour ceux qui travaillaient à temps complet [cf. Tableau 1]. Pour un demandeur d'emploi indemnisé sur deux, le montant de l'allocation est inférieur à 1 051 euros ; pour trois demandeurs d'emploi indemnisés sur quatre, le montant est inférieur à 1 286 euros.

Tableau 1

DISTRIBUTION DES MONTANTS MENSUELS BRUTS DE L'ALLOCATION CHÔMAGE VERSÉE AUX DEMANDEURS D'EMPLOI INDEMNISÉS PAR L'ASSURANCE CHÔMAGE

	Population totale		Dont à temps complet	
	Mars 2016	Mars 2017	Mars 2016	Mars 2017
Effectif	2 743 982	2 766 850	2 050 307	2 073 503
(C5) 5% des allocataires percevaient moins de	460 €	465 €	602 €	613 €
(Q1) 25% des allocataires percevaient moins de	872 €	872 €	988 €	989 €
Médiane 50% des allocataires percevaient moins de	1 048 €	1 051 €	1 118 €	1 120 €
(Q3) 75% des allocataires percevaient moins de	1 273 €	1 286 €	1 392 €	1 399 €
(C95) 95% des allocataires percevaient moins de	2 183 €	2 230 €	2 378 €	2 439 €
Montant moyen brut	1 159 €	1 171 €	1 292 €	1 303 €

Note : le temps complet ici considéré est relatif au contrat de travail précédent de l'allocataire, et ayant permis l'ouverture de droit.
Source : Pôle emploi, FNA, France

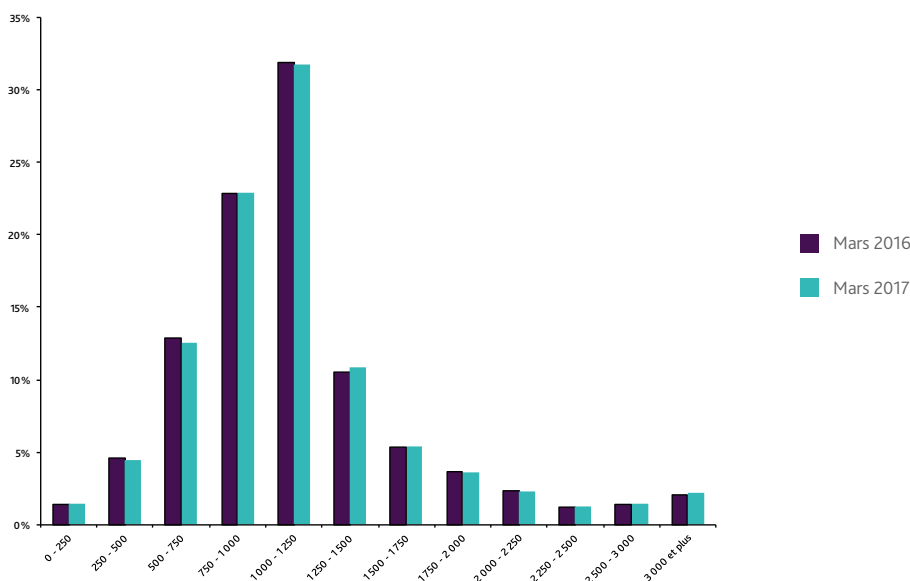
1. Il s'agit ici d'un équivalent mensuel correspondant au taux d'indemnisation journalier versé aux demandeurs d'emploi indemnisés en fin de mois, multiplié par le nombre de jours du mois. Le fait que certains jours du mois peuvent ne pas être payés du fait de l'exercice d'une activité réduite ou d'un arrêt maladie, par exemple, ou parce que certains demandeurs d'emploi sont entrés en cours de mois, n'est pas pris en compte dans cette note.

Pour plus de 40 % des demandeurs d'emploi indemnisés, le montant d'allocation chômage est inférieur à 1 000 euros

Entre mars 2016 et mars 2017, la répartition des montants de l'allocation versée aux demandeurs d'emploi indemnisés par l'Assurance chômage s'est légèrement modifiée [cf. Graphique 1]. Ainsi, on observe une part moins importante des montants inférieurs à 1 000 euros (41,3 % en mars 2017 contre 41,7 % en mars 2016), et, à l'inverse, une part plus élevée des montants supérieurs à 1 500 euros (16,2 % en mars 2017 contre 15,8 % en mars 2016).

Graphique 1

RÉPARTITION DES DEMANDEURS D'EMPLOI INDEMNISÉS PAR L'ASSURANCE CHÔMAGE, SELON LE MONTANT BRUT DE L'ALLOCATION CHÔMAGE VERSÉE, EN MARS 2016 ET MARS 2017



Source : Pôle emploi, FNA, France

Le montant mensuel moyen de l'allocation versée aux demandeurs d'emploi indemnisés par l'Assurance chômage est globalement croissant avec l'âge : 884 euros pour les allocataires âgés de moins de 25 ans, 1 295 euros pour les 50 ans ou plus, en mars 2017 [cf. Tableau 2]. Pour les femmes, il est cependant légèrement inférieur pour les plus âgées que pour celles d'âge intermédiaire : 1 081 euros pour les 25-49 ans, 1 068 euros pour les 50 ans ou plus, en mars 2017. Le montant moyen de l'allocation versée est plus important pour les hommes que pour les femmes (+ 23,3 %), et ce différentiel augmente avec l'âge : 6,3% pour les moins de 25 ans, 18,6% pour les 25-49 ans et 46,1% pour les 50 ans ou plus, en mars 2017.

Tableau 2

MONTANT MENSUEL BRUT MOYEN DE L'ALLOCATION CHÔMAGE VERSÉE AUX DEMANDEURS D'EMPLOI INDEMNISÉS PAR L'ASSURANCE CHÔMAGE, SELON LE SEXE ET L'ÂGE

		Mars 2016		Mars 2017		Evolution annuelle	
		Effectif	Montant moyen	Effectif	Montant moyen	Effectif	Montant moyen
Hommes	< 25 ans	196 000	897 €	182 798	910 €	-6,7%	1,4%
	25 - 49 ans	867 911	1 277 €	859 784	1 282 €	-0,9%	0,4%
	50 ans ou plus	308 035	1 546 €	315 850	1 560 €	2,5%	0,9%
	Total	1 371 946	1 283 €	1 358 432	1 296 €	-1,0%	1,0%
Femmes	< 25 ans	170 508	843 €	165 071	856 €	-3,2%	1,5%
	25 - 49 ans	855 410	1 068 €	875 438	1 081 €	2,3%	1,2%
	50 ans ou plus	346 118	1 051 €	367 909	1 068 €	6,3%	1,6%
	Total	1 372 036	1 035 €	1 408 418	1 051 €	2,7%	1,5%
Total	< 25 ans	366 508	872 €	347 869	884 €	-5,1%	1,4%
	25 - 49 ans	1 723 321	1 173 €	1 735 222	1 180 €	0,7%	0,6%
	50 ans ou plus	654 153	1 284 €	683 759	1 295 €	4,5%	0,9%
	Total	2 743 982	1 159 €	2 766 850	1 171 €	0,8%	1,0%

Source : Pôle emploi, FNA, France

Au 1^{er} trimestre 2017, le montant brut moyen de l'allocation chômage augmente de 1,0% sur un an

Le montant mensuel de l'allocation chômage versée aux demandeurs d'emploi indemnisés par l'Assurance chômage, hors formation et contrat de sécurisation professionnelle (CSP) a augmenté entre mars 2016 et mars 2017 (+1,4%) ainsi que celui de l'allocation versée aux allocataires de l'Assurance chômage en formation (+1,6%) et pour les allocataires du CSP (+1,8%) [cf. [Tableau 3](#)].

Pour l'ensemble des demandeurs d'emploi indemnisés par l'Assurance chômage (y compris formation et CSP), le taux de remplacement brut moyen, qui rapporte le montant mensuel brut moyen de l'allocation chômage versée au salaire mensuel brut moyen de référence est de 58,1% au 31 mars 2017. Ce taux est en diminution de 0,3 point sur un an.

Tableau 3

MONTANT MENSUEL BRUT MOYEN DE L'ALLOCATION CHÔMAGE VERSÉE AUX DEMANDEURS D'EMPLOI INDEMNISÉS PAR L'ASSURANCE CHÔMAGE ET SALAIRE BRUT MOYEN DE RÉFÉRENCE, SELON LE TYPE D'ALLOCATION

		Mars 2016	Mars 2017	Évolution annuelle
Assurance chômage (hors formation et CSP)	Effectif fin de trimestre	2 563 972	2 580 503	0,6%
	Salaire moyen	1 987 €	2 019 €	1,6%
	Montant moyen	1 147 €	1 163 €	1,4%
	Taux de remplacement moyen	57,7%	57,6%	-0,1 pt
Formation	Effectif fin de trimestre	102 248	124 362	21,6%
	Salaire moyen	1 707 €	1 744 €	2,2%
	Montant moyen	1 055 €	1 072 €	1,6%
	Taux de remplacement moyen	61,8%	61,5%	-0,3 pt
Contrat de sécurisation professionnelle	Effectif fin de trimestre	77 762	61 985	-20,3%
	Salaire moyen	2 284 €	2 328 €	1,9%
	Montant moyen	1 697 €	1 727 €	1,8%
	Taux de remplacement moyen	74,3%	74,2%	-0,1 pts
Ensemble Assurance chômage	Effectif fin de trimestre	2 743 982	2 766 850	0,8%
	Salaire moyen	1 985 €	2 014 €	1,5%
	Montant moyen	1 159 €	1 171 €	1,0%
	Taux de remplacement moyen	58,4%	58,1%	-0,3 pt

Source : Pôle emploi, FNA, France

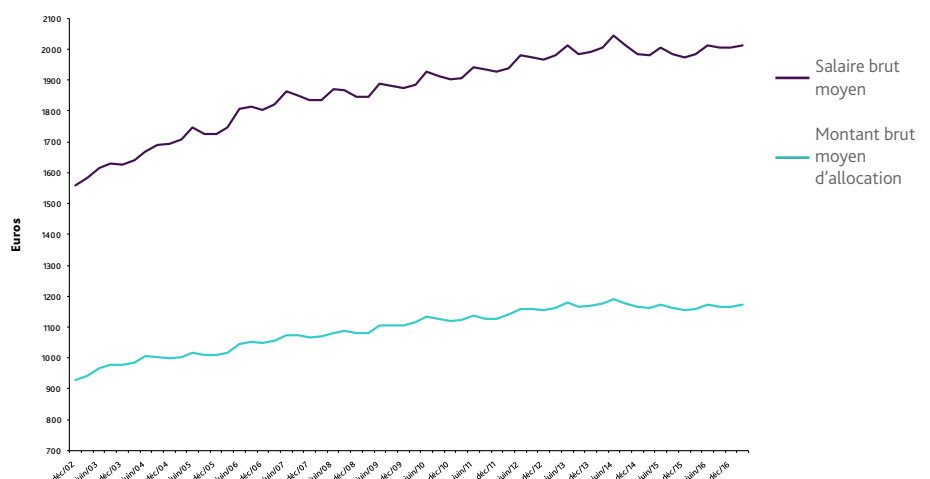
Le recul en rythme annuel du salaire moyen de référence que l'on observait depuis le 4^e trimestre 2014, s'est interrompu au 1^{er} trimestre 2016; il s'agissait alors de la première période de recul observée depuis 2002 [cf. [Graphique 2](#)]. Cette diminution était en partie liée au fait que la Convention d'Assurance chômage 2014 avait instauré les « droits rechargeables ». Ce dispositif permet une indemnisation sur une période plus longue, mais potentiellement à un niveau moindre, puisqu'un demandeur d'emploi doit consommer d'abord le reliquat de droit (s'il existe) avant de recharger son droit à partir des informations liées à un contrat de travail plus récent (et donc potentiellement caractérisé par un salaire plus élevé).

A partir du 1^{er} avril 2015, le « droit d'option » a modifié ces règles en laissant, sous certaines conditions, le droit à un salarié de choisir entre le reliquat de ses droits et le nouveau droit créé par la dernière activité.

Le montant moyen de l'allocation versée, qui a également reculé (en évolution annuelle) pendant 6 trimestres consécutifs pour l'ensemble de l'Assurance chômage et est resté stable en juin 2016, a augmenté de 0,5% en septembre 2016 et de 1,0% en décembre 2016 et en mars 2017.

Graphique 2

ÉVOLUTION DU MONTANT MENSUEL BRUT MOYEN DE L'ALLOCATION CHÔMAGE VERSÉE AUX DEMANDEURS D'EMPLOI INDEMNISÉS PAR L'ASSURANCE CHÔMAGE ET DU SALAIRE BRUT MOYEN DE RÉFÉRENCE



Source : Pôle emploi, FNA, France

Sources et méthodes

Les données ici présentées sont calculées à partir du Fichier national des allocataires (FNA) avec 6 mois de recul.

CHAMP

Cette note présente les montants moyens de l'allocation versée, ainsi que le salaire de référence, **des demandeurs d'emploi indemnisés par l'Assurance chômage**, c'est-à-dire des bénéficiaires de l'allocation d'aide au retour à l'emploi (ARE et ARE intermittent), des bénéficiaires de l'aide au retour à l'emploi formation (AREF et AREF intermittent), ainsi que ceux relevant d'un contrat de sécurisation professionnelle (ASP, ASP-ARE).

Les données relatives aux demandeurs d'emploi indemnisés au titre de la solidarité-Etat ne sont pas présentées dans cette publication, car la dispersion des montants versés y est très faible :

- 90% des allocataires de l'ASS environ ont le montant maximum (489,60 euros en avril 2017), les autres ont un montant différentiel (entre 0 et 489,60 euros) fonction des ressources.
- 85% des allocataires de l'ATS et de l'AER environ ont le montant maximum (1057,20 euros en avril 2017), les autres ont un montant différentiel (entre 0 et 1057,20 euros) fonction des ressources.

ASPECTS RÉGLEMENTAIRES SUR L'ASSURANCE CHÔMAGE

Les allocataires de l'Assurance chômage (hors CSP et hors annexes 8 et 10) sont indemnisés sur la base d'un «salaire journalier de référence» (SJR) calculé à partir des anciens salaires bruts soumis aux contributions d'Assurance chômage et des primes incluses dans le salaire mensuel (ancienneté, rendement, primes de vacances, 13^e mois) perçus au cours des 12 derniers mois qui ont précédé la perte de l'emploi.

Les salaires pris en compte ne peuvent toutefois excéder quatre fois le plafond de la Sécurité sociale (soit 13 076 euros^(*) par mois).

Le montant du «taux journalier d'indemnisation» (montant journalier de l'indemnité de chômage), à l'entrée, se déduit du salaire journalier selon différentes formules (valables pour des allocataires ayant travaillé à temps plein) :

- 75% du SJR lorsque le salaire journalier de référence est inférieur ou égal à 1 154 euros^(*)
- allocation minimale par jour de 28,86 euros^(*) pour un salaire mensuel de référence compris entre 1 154 euros^(*) et 1 264 euros^(*)
- 40,4% du SJR + 11,84 euros^(*) par jour lorsque le salaire mensuel de référence se situe entre 1 264 euros^(*) et 2 140 euros
- et 57% du SJR lorsque le salaire mensuel de référence est supérieur à 2 140 euros^(*).

Le montant journalier «plancher» pour l'ARE formation est de 20,67 euros^(*) (soit 620 euros par mois).

Le taux d'indemnisation peut être inférieur à ces valeurs planchers pour les allocataires avec des références de travail à temps partiel.

Le **contrat de sécurisation professionnelle (CSP)** permet quant à lui, à ceux qui ont plus d'un an d'ancienneté dans l'entreprise où ils ont été licenciés, de bénéficier d'une allocation de sécurisation professionnelle (ASP) dont le montant est égal à 80% du salaire brut antérieur pendant 12 mois si la date d'engagement de la procédure de licenciement est antérieure au 01/02/2015 et de 75% du salaire brut si elle est postérieure. Ceux qui ont moins d'un an d'ancienneté dans l'entreprise, peuvent bénéficier de l'ASP-ARE équivalent au montant de l'ARE auquel le salarié a droit.

^(*) : au 1^{er} juillet 2017

Des données trimestrielles complémentaires sur les montants et les salaires sont disponibles sur le site Internet de Pôle emploi.

Guillaume Delvaux,
Direction des Statistiques, des Études et de l'Évaluation

Directeur de la publication
Jean BASSÈRES

Directeur de la rédaction
Cyril NOUVEAU

Réalisation
Direction des Statistiques, des Études et de l'Évaluation

Pôle emploi,
1 avenue du Docteur Gley
75987 Paris cedex 20

www.pole-emploi.org

