

## ÉCLAIRAGES ET SYNTHÈSES

# Les métiers retrouvés par les demandeurs d'emploi : quelles disparités territoriales ?

### Sommaire

Les métiers retrouvés par les demandeurs d'emploi sont liés aux spécificités économiques des territoires **P 2**

Le poids des métiers retrouvés dans l'hôtellerie-restauration-alimentation et le commerce est plus élevé dans les territoires touristiques **P 4**

Des effets territoriaux et des effets individuels à l'origine des mobilités professionnelles **P 8**

L'importance des potentialités locales d'emplois et de la tension régionale dans le métier recherché **P 10**



**6,6%**

**DES EMPLOIS  
RETROUVÉS DANS  
L'AGRICULTURE  
EN NOUVELLE  
AQUITAINE CONTRE**

**3,7%**

**AU NIVEAU NATIONAL**

### L'ESSENTIEL

Tous les métiers ne sont pas également représentés sur tous les territoires. Les demandeurs d'emploi retrouvent proportionnellement plus souvent un emploi dans un métier industriel au-dessus d'une diagonale Nice-Nantes. Les emplois retrouvés dans le transport et la logistique sont plus fréquents dans le Bassin parisien, le nord et l'est de la France, alors que ceux de l'hôtellerie-restauration-alimentation sont surreprésentés dans les territoires touristiques. Les grandes agglomérations se distinguent par une proportion plus élevée d'emplois retrouvés dans les métiers de la gestion, de l'administration des entreprises ou de l'informatique. Enfin, l'Outre-mer et le sud de la métropole se démarquent par un poids plus prononcé de retours à l'emploi dans des métiers de la santé et de l'action sociale.

40% des demandeurs d'emploi retrouvent un emploi dans un métier différent de ceux qu'ils recherchaient. Cet écart entre les métiers recherchés et retrouvés par les demandeurs d'emploi est plus fréquent dans les territoires à faible densité de population et les bassins industriels alors qu'ils sont plus tenus dans les grandes agglomérations et les territoires très tertiaires.

Parmi les facteurs explicatifs des écarts entre métiers recherchés et retrouvés, figurent l'âge, l'ancienneté au chômage, le niveau de qualification et les domaines professionnels recherchés. Les facteurs locaux comme la sur ou sous-représentation locale du principal métier recherché, la tension de recrutement, l'évolution de l'emploi salarié ou le taux d'accès à l'emploi des demandeurs d'emploi contribuent à expliquer une partie des divergences entre les métiers recherchés et retrouvés. Enfin, les demandeurs d'emploi accédant à un emploi dans le secteur privé en dehors de leur bassin de résidence retrouvent plus fréquemment un emploi correspondant aux métiers recherchés ; plus la distance domicile-travail est élevée, plus l'adéquation métier recherché - métier retrouvé est forte.

**Amine Chamkhi, Frédéric Lainé, Olivier Rodriguez**  
Direction Observatoire Statistiques, Études, Évaluation et Prospective



Les données sur les métiers retrouvés par les demandeurs d'emploi sont disponibles par régions, départements et bassins d'emploi sur Dataemploi, dans les pages Panorama et Métiers/Mobilité professionnelle et géographique

En 2023, 2,9 millions de demandeurs d'emploi de catégorie A, B et C ont accédé à au moins un emploi de plus d'un mois. Cette étude analyse le métier de l'emploi retrouvé le plus long, en se concentrant sur les disparités territoriales [cf. Encadré Sources et méthodes].

## LES MÉTIERS RETROUVÉS PAR LES DEMANDEURS D'EMPLOI SONT LIÉS AUX SPÉCIFICITÉS ÉCONOMIQUES DES TERRITOIRES

### DES EMPLOIS DANS LES SERVICES AUX PARTICULIERS ET AUX COLLECTIVITÉS ET L'HÔTELLERIE-RESTAURATION SURREPRÉSENTÉS

En 2023, sept domaines professionnels principaux concentrent près de trois quarts des emplois d'une durée de plus d'un mois retrouvés par les demandeurs d'emploi [cf. Tableau 1]. Il s'agit des services aux particuliers et aux collectivités (14,9% des emplois retrouvés, soit une valeur plus élevée que le poids de ce domaine dans l'ensemble des emplois salariés qui est de 9,2%), du transport, de la logistique et tourisme (11,7%), du commerce (11,3%), de l'hôtellerie-restauration-alimentation (10,7% contre 4,4% dans l'ensemble des emplois), de la gestion-administration des entreprises (10,1%), du bâtiment et travaux publics et de la santé, action sociale, culturelle et sportive (7,5% chacun).

Les différents métiers retrouvés par les demandeurs d'emploi sont présents sur l'ensemble de la France, mais en proportion variable d'un territoire à un autre. En général, la part que représentent les différents domaines professionnels<sup>1</sup> dans l'ensemble des emplois retrouvés est liée aux spécificités sectorielles régionales ou locales.

### LES EMPLOIS RETROUVÉS DANS LES MÉTIERS AGRICOLES ET INDUSTRIELS SONT DAVANTAGE CONCENTRÉS DANS LES RÉGIONS TRADITIONNELLEMENT SPÉCIALISÉES DANS L'AGRICULTURE OU L'INDUSTRIE

Les métiers de l'agriculture représentent au niveau national 3,7% des emplois retrouvés par les demandeurs d'emploi. Ils sont plus présents en Nouvelle-Aquitaine (6,6%), Occitanie (5,8%) et Pays de la Loire (5,1%) [cf. Tableau 1 et Annexe, Tableau 2]. Au niveau de la maille plus fine des bassins d'emploi, ils sont plus fréquemment retrouvés par les demandeurs d'emploi dans les territoires marqués par l'économie viticole ou maraîchère comme en Anjou et Touraine, dans le Sud-Ouest de la France, une partie de la Provence et de la vallée du Rhône, la Bourgogne et en Champagne [cf. Carte 1]. Leur présence est aussi plus affirmée dans une partie de la Bretagne et des Hauts-de-France.

10,0% des emplois retrouvés par les demandeurs d'emploi relèvent de métiers industriels. Ces métiers sont surreprésentés au nord d'une diagonale Nice-Nantes, en écho à la demande en compétences industrielles plus forte dans cette partie de l'Hexagone [cf. En savoir plus Lainé, Vroylandt, 2020] et à la localisation des emplois industriels [cf. En savoir plus, Observatoire des territoires, 2016]. Il en est ainsi des métiers des industries de process (métiers industriels fortement présents dans les industries de la chimie, pharmacie, plastiques, industries agro-alimentaires) [cf. Carte 1]. Ils représentent au niveau national 4,2% des emplois retrouvés par les demandeurs d'emploi, mais en 2023 leur part atteint 22,4% du total des emplois retrouvés à Oyonnax et 19,4% à Sablé sur Sarthe. La carte des emplois retrouvés dans les métiers de la mécanique et travail des métaux recouvre en grande partie celle des métiers des industries de process [cf. Annexe, Carte 5].

1. Au nombre de 22, les domaines professionnels sont un regroupement des familles professionnelles [cf. Encadré Sources et méthodes].

**Tableau 1**
**LES EMPLOIS RETROUVÉS PAR DOMAINE PROFESSIONNEL ET LES DISPARITÉS RÉGIONALES ET LOCALES**

Domaine professionnel retrouvé	Nombre d'emplois retrouvés par les demandeurs d'emploi	Part dans l'ensemble des emplois retrouvés (en %)	Ensemble de l'emploi salarié (en %) *	Indice de disparité entre régions**	Indice de disparité entre bassins**	Les trois principales régions
A. Agriculture, marine, pêche	107 600	3,7	2,0	0,92	1,15	Nouvelle-Aquitaine (6,6); Occitanie (5,8); Pays de la Loire (5,1)
B. Bâtiment, travaux publics	215 300	7,5	6,2	0,78	1,26	Guyane (15,0); La Réunion (14,1); Mayotte (12,6)
C. Électricité, électronique	18 200	0,6	0,9	0,83	1,24	Normandie (1,0), Bourgogne-Franche-Comté (1,0); Pays de la Loire (1,0);
D. Mécanique, travail des métaux	57 400	2,0	3,4	0,83	1,11	Bourgogne-Franche-Comté (3,4); Pays de la Loire (3,1); Grand Est (3,2)
E. Industries de process	119 900	4,2	3,1	0,82	0,81	Bourgogne-Franche-Comté (7,1); Pays de la Loire (7,0); Normandie (6,8)
F. Matériaux souples, bois, industries graphiques	19 000	0,7	1,0	0,86	1,01	Pays de la Loire (1,2); Bourgogne-Franche-Comté (1,1); Centre-Val de Loire (1,0)
G. Maintenance	62 000	2,2	3,4	0,80	1,08	Mayotte (2,8); Normandie (2,5); Bourgogne-Franche-Comté (2,5)
H. Ingénieurs et cadres de l'industrie	9 600	0,3	1,5	0,99	1,59	Auvergne-Rhône-Alpes (0,4); Centre-Val de Loire (0,4); Île-de-France (0,4)
J. Transports, logistique et tourisme	337 100	11,7	8,7	0,87	1,16	Centre-Val de Loire (14,7); Hauts-de-France (13,9); Grand Est (12,9)
K. Artisanat	17 900	0,6	0,3	0,75	1,03	Martinique (1,5); La Réunion (1,1); Hauts-de-France (1,0)
L. Gestion, administration des entreprises	289 500	10,1	9,8	1,06	1,62	Île-de-France (15,1); Martinique (11,7); Guadeloupe (10,8)
M. Informatique et télécommunications	51 100	1,8	3,1	1,45	2,47	Île-de-France (3,8); Pays de la Loire (1,9); Auvergne-Rhône-Alpes (1,7)
N. Études et recherche	10 100	0,4	1,5	1,21	2,56	Île-de-France (0,6); Auvergne-Rhône-Alpes (0,5); Occitanie (0,4)
P. Administration publique, professions juridiques, armée et police	128 500	4,5	8,4	0,83	1,34	Guyane (12,1); Mayotte (7,9); Guadeloupe (5,1)
Q. Banque et assurances	36 800	1,3	3,1	1,03	1,64	Île-de-France (1,9); Centre-Val de Loire (1,8); Nouvelle-Aquitaine (1,3)
R. Commerce	325 700	11,3	11,0	0,84	1,18	Corse (14,5); Guadeloupe (12,9); Martinique (12,6)
S. Hôtellerie, restauration, alimentation	308 700	10,7	4,4	0,85	1,22	Corse (32,7); Provence-Alpes-Côte d'Azur (16,6); Occitanie (13,7)
T. Services aux particuliers et aux collectivités	427 900	14,9	9,2	0,79	1,11	Mayotte (32,4); La Réunion (23,3); Martinique (18,6)
U. Communication, information, art et spectacle	63 900	2,2	2,0	2,09	5,20	Île-de-France (6,9); Provence-Alpes-Côte d'Azur (1,7); Occitanie (1,5)
V. Santé, action sociale, culturelle et sportive	215 700	7,5	11,2	0,81	1,14	Mayotte (14,4); Guadeloupe (11,1); Guyane (9,9)
W. Enseignement, formation	51 600	1,8	5,3	0,85	1,55	Guyane (3,3); Mayotte (3,0); Bretagne (2,2)

\* : L'emploi salarié, secteur privé et public hors particulier employeur, est estimé à partir des enquêtes Emploi 2018-2020

\*\* Les indices de disparités représentent les coefficients de variation des parts entre les régions ou entre les bassins d'emploi. Plus cet indice est élevé, plus la dispersion entre territoires est forte.

Lecture : en 2023, la part des emplois retrouvés dans les métiers de l'agriculture, marine, pêche atteint au niveau national 3,7% ; en Nouvelle-Aquitaine cette proportion est de 6,6%.  
Champ : voir encadré Sources et méthode.

Source : DSN 2023, Fichier historique des demandeurs d'emploi.

## LE POIDS DES MÉTIERS RETROUVÉS DANS L'HÔTELLERIE-RESTAURATION-ALIMENTATION ET LE COMMERCE EST PLUS ÉLEVÉ DANS LES TERRITOIRES TOURISTIQUES

Avec 10,7% d'emplois retrouvés dans les métiers de l'hôtellerie, restauration, alimentation, ce domaine professionnel est attractif pour les demandeurs d'emploi, notamment dans les zones touristiques : le littoral, les zones de montagne des Alpes et des Pyrénées, la Dordogne [cf. Carte 1]. La part des métiers retrouvés dans ce domaine atteint 32,7% en Corse.

Le commerce est le troisième domaine d'insertion professionnelle des demandeurs d'emploi (11,3% des emplois retrouvés). La Corse (14,5%), la Guadeloupe (12,9%) et la Martinique (12,6%) forment le peloton de tête des régions où ce domaine est le plus représenté. À la maille des bassins d'emploi, les métiers du commerce sont notamment surreprésentés dans des territoires touristiques du littoral atlantique (bassins d'emploi de la Marennes-Oléron, de Royan et d'Arcachon) ou méditerranéen, dans le Sud-Ouest et dans les Alpes [cf. Carte 1].

## LES EMPLOIS RETROUVÉS DANS LES MÉTIERS DU TRANSPORT ET DE LA LOGISTIQUE SONT SURREPRÉSENTÉS DANS LE BASSIN PARISIEN, LE NORD ET L'EST DE LA FRANCE

En 2023, les métiers du transport et de la logistique représentent 11,7% des emplois retrouvés, soit le deuxième domaine d'insertion professionnelle des demandeurs d'emploi. Le poids de ces métiers est plus élevé dans les bassins d'emploi du Bassin parisien, des Hauts-de-France, de l'est de la France et du pourtour de l'agglomération lyonnaise. La proportion d'emplois retrouvés dans ce domaine atteint 14,7% dans le Centre-Val-de-Loire, 13,9% dans les Hauts-de-France et 12,9% dans la région du Grand Est.

## UN POIDS PLUS ÉLEVÉ DES MÉTIERS DE LA SANTÉ, ACTION SOCIALE DANS LES RÉGION D'OUTRE-MER ET LE SUD DE LA FRANCE

Les emplois retrouvés dans les métiers de la santé, action sociale, culturelle et sportive sont proportionnellement plus nombreux dans les départements et régions d'outre-mer<sup>2</sup> [cf. Tableau 1], dans le sud de l'Hexagone et le Massif central, ainsi que dans des bassins d'emploi de Franche-Comté ou de Lorraine [cf. Carte 2].

Les services aux particuliers et aux collectivités représentent le premier domaine professionnel en termes de métiers retrouvés par les demandeurs d'emploi en 2023 (14,9%). Là encore, les départements et régions d'outre-mer arrivent en tête des régions : à Mayotte, un tiers des métiers retrouvés dans le territoire relèvent de ce domaine (32,4%), suivi de la Réunion (23,3%) et de la Martinique (18,6%). Dans l'Hexagone, ces métiers sont surreprésentés sur une grande partie de la façade méditerranéenne, le Massif central et ses contreforts, la Lorraine et le nord de la France. Au niveau plus fin des familles professionnelles de ce domaine, d'autres particularités peuvent être mises en évidence. En métropole, les emplois d'aides à domicile sont plutôt situés dans des bassins ruraux tandis que les emplois de gardiens et agents de sécurité sont davantage retrouvés dans le Sud-Est, dans le Bassin parisien et les grandes agglomérations [cf. Annexe, Carte 5].

La carte des emplois retrouvés dans l'ensemble du secteur public (santé, action sociale, administration publique, etc.) est de même très spécifique, ces emplois publics sont surreprésentés dans des bassins à faible densité ou peu dynamiques [cf. Encadré 1 et Prouet & al., 2024].

## LES EMPLOIS RELEVANT DE LA GESTION, ADMINISTRATION DES ENTREPRISES DAVANTAGE LOCALISÉS DANS LES GRANDS PÔLES URBAINS ET UNE PARTIE DE L'OUTRE-MER

Les métiers de la gestion, administration des entreprises représentent 10,1% des emplois retrouvés par les demandeurs. Avec 15,1% des métiers exercés dans ce domaine, l'Île-de-France arrive en tête des régions, suivie de la Martinique (11,7%) et de la Guadeloupe (10,8%). Ces emplois sont concentrés dans certains bassins d'emploi (l'indice de dispersion entre bassins d'emploi, au niveau de 1,62, est relativement élevé, [cf. Tableau 1]), notamment dans les grands pôles urbains [cf. Carte 2]. Dans onze bassins d'emploi sur vingt-cinq de l'Île-de-France, ces métiers rassemblent plus de 15% des emplois retrouvés.

Les disparités régionales et locales sont encore plus importantes pour le domaine de l'informatique et télécommunications et celui de la communication, information, art et spectacle (cf. les indices de dispersions régionales et locales, [cf. Tableau 1]). Ces emplois sont également retrouvés plus fréquemment dans les grands pôles urbains [cf. Annexe, Carte 5] : plus de la moitié des emplois retrouvés dans la communication, information art et spectacle sont concentrés en Île-de-France (50,9%), alors que la deuxième région ne concentre que 7,9% de ces emplois (Auvergne-Rhône-Alpes). Le même raisonnement peut être étendu à l'informatique et télécommunications : la région Île-de-France concentre plus d'un tiers des emplois retrouvés (34,7%), suivie par l'Auvergne-Rhône-Alpes (11,4%).

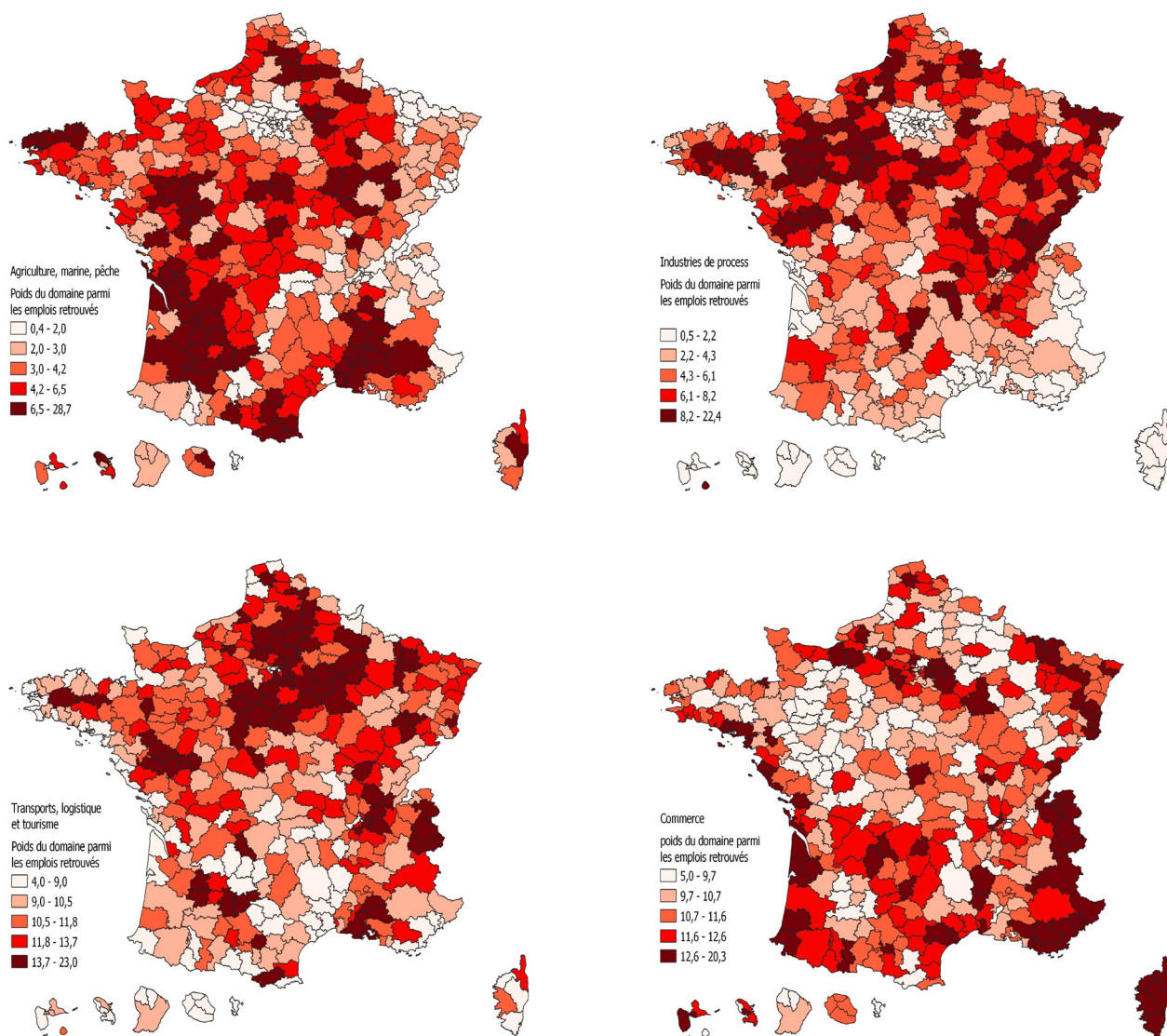
2. Les départements et régions d'outre-mer présentent en effet une spécificité dans la santé et l'action sociale : en 2022, la part de l'emploi salarié dans ces secteurs s'élève à 14,9% contre 13,5% au niveau national (Insee).

## LES EMPLOIS RETROUVÉS DANS LES MÉTIERS DU BTP SONT PLUS FRÉQUENTS EN OUTRE-MER, DANS LES ZONES PORTUAIRES ET CERTAINES GRANDES AGGLOMÉRATIONS

La carte de la part des emplois retrouvés dans les métiers du BTP recouvre imparfaitement celle de la localisation des métiers du BTP [cf. [En savoir plus Chamkhi & al., 2023](#) ; [Lainé, Rodriguez, 2023](#)]. Quatre régions de l'outre-mer se distinguent par une part beaucoup plus importante que la moyenne nationale (7,3% des emplois retrouvés par les demandeurs d'emploi) : il s'agit de la Guyane, de la Réunion, de la Guadeloupe et de Mayotte [cf. [Tableau 1 et Annexe, Tableau 2](#)]. Dans l'Hexagone, la proportion d'emplois retrouvés dans les métiers du BTP est plus importante dans des zones portuaires (Le Havre, Lorient, Saint Nazaire, Calais, Dunkerque..., [cf. [Carte 5](#)]) et dans des grandes agglomérations.

### Carte 1

#### POIDS PAR BASSIN D'EMPLOI DES MÉTIERS RETROUVÉS DANS LES DOMAINES DE L'AGRICULTURE, DES INDUSTRIES DE PROCESS, DU TRANSPORT ET DU COMMERCE



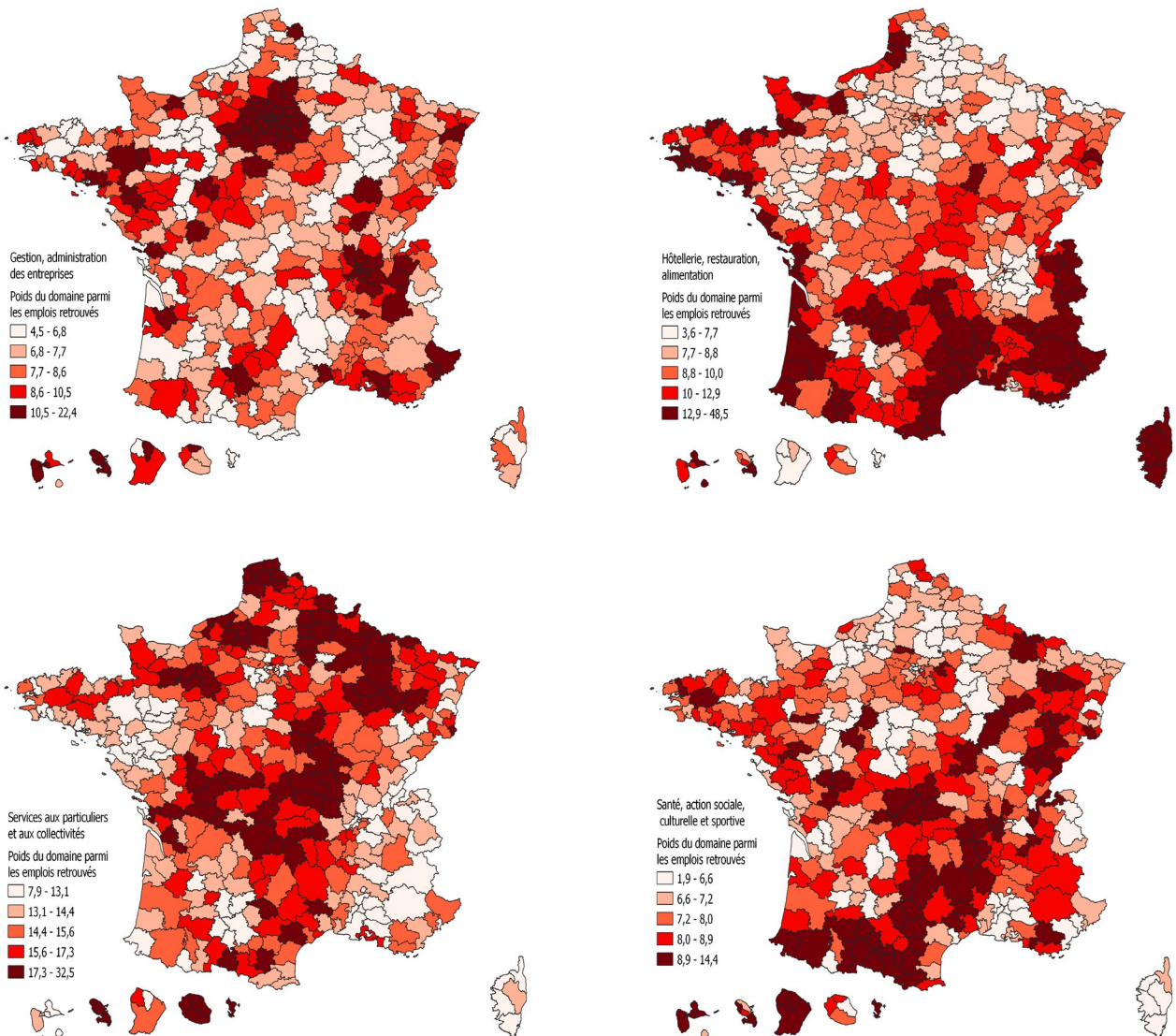
Lecture : en 2023 dans le bassin d'emploi de Castelsarrasin, 28,7% des emplois retrouvés par les demandeurs d'emploi le sont dans les métiers du domaine professionnel de l'agriculture, marine, pêche.

Champ : voir encadré Sources et méthode.

Source : DSN 2023, Fichier historique des demandeurs d'emploi.

## Carte 2

### POIDS PAR BASSIN D'EMPLOI DES MÉTIERS RETROUVÉS DANS LES DOMAINES DE LA GESTION, ADMINISTRATION DES ENTREPRISES, DE L'HÔTELLERIE-RESTAURATION, ALIMENTATION, DES SERVICES AUX PARTICULIERS, ET DE LA SANTÉ, ACTION SOCIALE



Lecture : en 2023 dans le bassin d'emploi de Calvi Ile Roussillon, 48,5 % des emplois retrouvés par les demandeurs d'emploi le sont dans le domaine professionnel de l'hôtellerie, restauration, alimentation.

Champ : voir encadré Sources et méthode.

Source : DSN 2023, Fichier historique des demandeurs d'emploi.

## ENCADRÉ N°1

### Les demandeurs d'emploi retrouvant un emploi dans le secteur public<sup>3</sup>

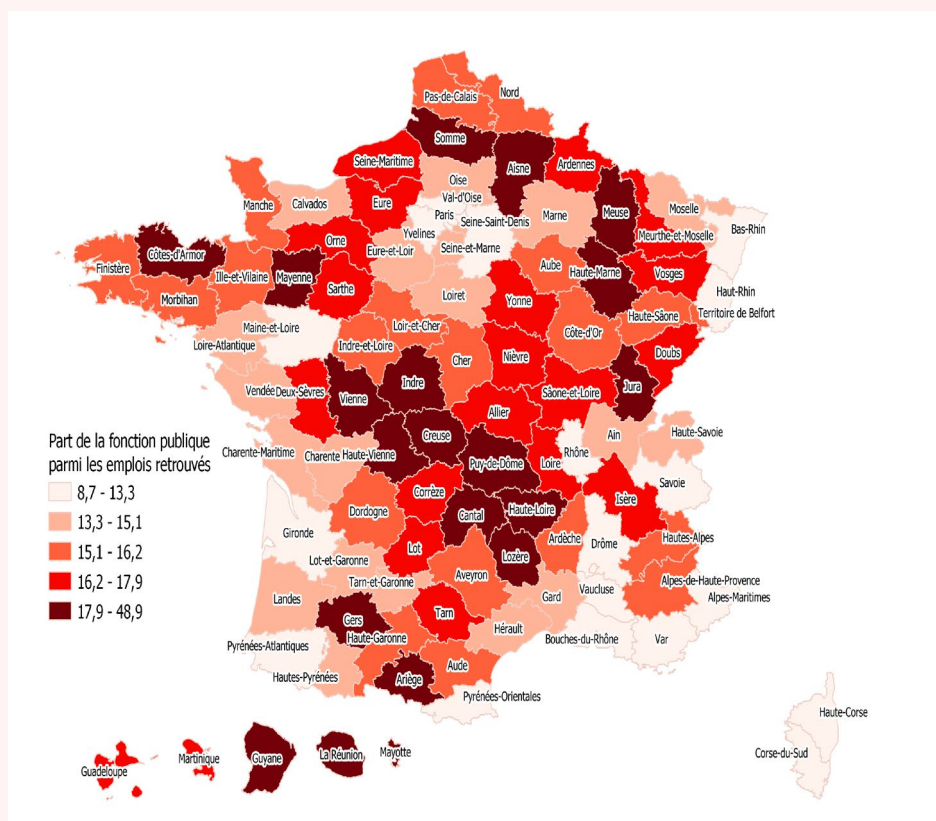
Si les jeunes diplômés, venant juste de terminer leur formation initiale, sont un « vivier » traditionnel de la fonction publique, celle-ci recrute également d'autres profils notamment des personnes au chômage.

#### LA FONCTION PUBLIQUE TERRITORIALE, PRINCIPAL DÉBOUCHÉ POUR DES DEMANDEURS D'EMPLOI RETROUVANT UN EMPLOI DANS LA FONCTION PUBLIQUE.

Une part non négligeable des demandeurs d'emploi retrouve chaque année un emploi dans l'un des versants de la fonction publique. En 2023, ils représentaient 15% des demandeurs d'emploi ayant retrouvé un emploi de plus d'un mois<sup>4</sup>. Plus précisément, 7,9% des demandeurs d'emploi ont trouvé un emploi au sein de la Fonction Publique Territoriale (FTP) (part comparable à celle de la FPT dans l'ensemble de l'emploi salarié). En revanche, les recrutements dans la Fonction Publique de l'Etat (FPE) (4,6% des recrutements de demandeurs d'emploi) et dans la Fonction Publique Hospitalière (FPH) (2,1%) sont en deçà de la part de ces deux versants de la fonction publique dans l'emploi salarié<sup>5</sup>. La FPE et la FPT tendent à attirer plus souvent des demandeurs d'emploi de longue durée par rapport à la FPH ou au secteur privé. Par ailleurs, ces demandeurs d'emploi sont plus fréquemment recrutés en CDD dans les trois versants de la fonction publique comparativement au secteur privé (respectivement 79%, 92%, 85% dans la FPE, la FPT et la FPH, contre 47% dans le secteur privé). Ces ex-demandeurs d'emploi ayant retrouvé un emploi dans la fonction publique ont un profil différent de la moyenne des agents en poste : ils sont plus jeunes, moins diplômés, plus souvent des femmes et tendent à occuper des postes moins qualifiés. La fonction publique peut constituer un débouché dans des départements peu dynamiques et moins attractifs en termes d'emploi [cf. Carte 3].

#### Carte 3

#### PART DES DEMANDEURS D'EMPLOI AYANT RETROUVÉ UN EMPLOI DANS LA FONCTION PUBLIQUE EN 2023, PAR DÉPARTEMENT



Champ : demandeurs d'emploi bénéficiaires d'un contrat supérieur à un mois, hors intérim, en 2023.

Toutes les catégories de demandeurs d'emploi sont prises en compte.

Source : DSN 2023, Fichier Historique des demandeurs d'emploi.

3. Extrait du rapport de Prouet & al. (2024).

4. France Travail, le Conseil national handicap et emploi des organismes de placement spécialisés et l'union nationale des missions locales ont établi un partenariat avec les ministères en charge des fonctions publiques pour favoriser l'accès des jeunes et des demandeurs d'emploi à la fonction publique.

5. La FPE représente 9,5 % de l'emploi salarié total, la FPH 4,5 % et la FPT 7,3 %.

# DES EFFETS TERRITORIAUX ET DES EFFETS INDIVIDUELS À L'ORIGINE DES MOBILITÉS PROFESSIONNELLES

## EN 2023, 40% DES DEMANDEURS D'EMPLOI RETROUVENT UN EMPLOI DANS UN DOMAINE PROFESSIONNEL DIFFÉRENT DE CEUX QU'ILS RECHERCHAIENT

Un demandeur d'emploi peut rechercher un seul emploi (métier principal recherché) ou un nombre plus important de métiers. Un peu plus de 40% (40,3%) des demandeurs d'emploi retrouvent un emploi dans un domaine professionnel différent de tous les métiers recherchés<sup>6</sup>. En contrepoint, 40,4% des demandeurs d'emploi retrouvent un emploi correspondant aux familles professionnelles recherchées (nomenclature en 87 familles professionnelles) et 19,3% retrouvent dans une famille professionnelle différente mais relevant des mêmes domaines professionnels. Par rapport à la situation de 2019, l'écart a augmenté entre le principal métier recherché et le métier retrouvé [cf. Encadré 2].

### ENCADRÉ N°2

#### Une tendance à la hausse de l'écart entre le principal métier recherché et le métier retrouvé

Hors fonction publique, la proportion des demandeurs d'emploi ayant retrouvé un emploi dans un domaine professionnel différent du domaine principal recherché augmente entre 2019 et 2021 passant de 48,8% à 50,4%. Entre 2021 et 2023, cette part demeure constante. Parallèlement, moins de demandeurs d'emplois reprennent un emploi correspondant exactement au métier qu'ils recherchaient (32,7% en 2019 contre 31,8% en 2023) ou un emploi dans un autre métier mais dans le même domaine professionnel (18,5% en 2019 contre 17,8% en 2023). Ces résultats font écho à l'analyse de l'évolution des mobilités des salariés entre 2018 et 2021 : davantage de salariés ont changé de secteurs d'activité ou de métiers [cf. En savoir plus, Bour & al., 2023].

## LES ÉCARTS ENTRE L'EMPLOI RETROUVÉ ET LES MÉTIERS RECHERCHÉS SONT PLUS MARQUÉS DANS LES TERRITOIRES A FAIBLE DENSITÉ DE POPULATION...

Les écarts entre les métiers recherchés et le métier retrouvé varient sensiblement entre les territoires, en partie selon les opportunités d'emploi différentes d'un territoire à un autre, dans un contexte où près d'un demandeur d'emploi sur cinq considère la proximité géographique comme le critère prioritaire de sa recherche d'emploi [cf. En savoir plus, Chamkhi & al., 2019].

Les écarts entre les domaines recherchés et le domaine professionnel retrouvé sont plus importants à Mayotte, en Guyane et en Bourgogne-Franche-Comté. La correspondance entre les domaines recherchés et celui retrouvé est en revanche plus affirmée en Corse, en Provence-Alpes-Côte d'Azur, en Ile-de-France et dans certaines régions d'outre-mer (Guadeloupe, Martinique et Réunion), qui sont des régions à dominante tertiaire.

L'utilisation de la maille plus fine des bassins d'emploi permet de mettre en évidence des disparités au sein des régions [cf. Carte 4] : les changements de domaine professionnel sont plus importants dans des territoires à plus faible densité (bassins d'emploi de Loches, Aubusson, Cosne sur Loire par exemple). A l'inverse, la correspondance entre le métier recherché et retrouvé (même domaine professionnel) est plus prononcée dans les bassins d'emploi densément peuplés (Ile-de-France et grandes agglomérations de Province)<sup>7</sup>. Les interprétations susceptibles d'expliquer l'impact de la densité sont multiples : on peut considérer en premier lieu que pour une même représentation relative du métier recherché, les potentialités d'emplois en volume sont plus importantes dans les zones denses. Mais l'effet de la densité pourrait révéler également une plus grande fluidité du marché du travail et des appariements de meilleure qualité [cf. En savoir plus, Combes & al. 2008]. Enfin, la spécificité des canaux de recherche d'emploi et de recrutement dans les territoires denses pourrait être un troisième facteur explicatif : le canal des relations personnelles et professionnelles joue ainsi un rôle plus important dans les recrutements en Ile-de-France [cf. En savoir plus, Jugand, Lainé, 2020].

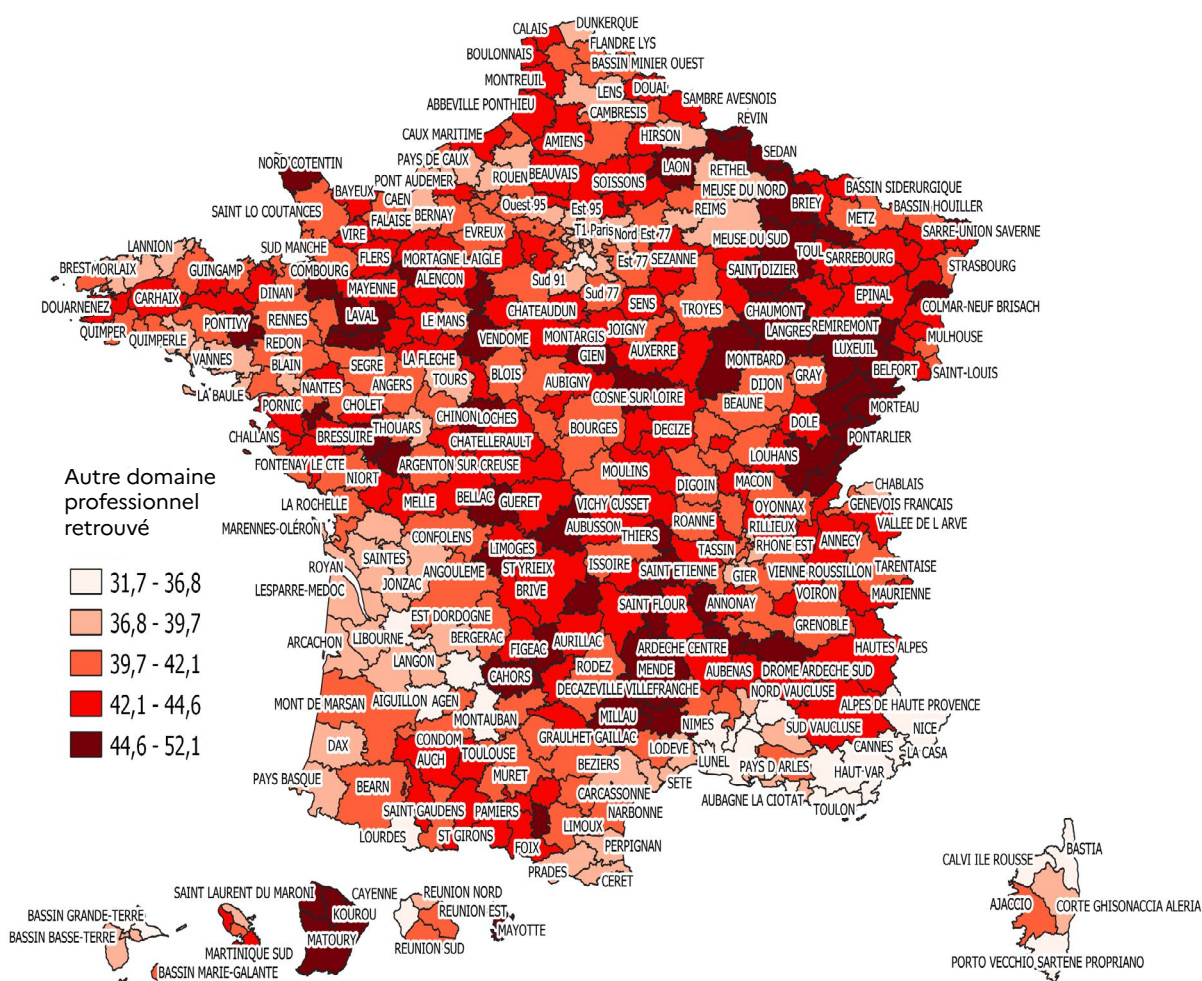
6. En 2023, par rapport au principal domaine professionnel recherché, un peu plus d'un demandeur d'emploi sur deux (53%) retrouve un emploi dans un domaine différent.

7. Ce résultat est confirmé par une analyse « toutes choses égales par ailleurs » (cf. Graphique 1).

## ...ET LES BASSINS INDUSTRIELS

La divergence entre les métiers recherchés et le métier retrouvé est également plus prononcée dans les bassins à forte orientation industrielle (par exemple, Sedan, Revin, Montbéliard, Sélestat, Luxeuil, [cf. Carte 4]). A l'inverse, la correspondance est plus importante dans les bassins d'emploi spécialisés dans le tourisme et des territoires marqués par une agriculture maraîchère ou viticole.

**Carte 4**  
**PART DES DEMANDEURS D'EMPLOI AYANT RETROUVÉ UN EMPLOI DANS UN DOMAINE PROFESSIONNEL DIFFÉRENT DE CEUX RECHERCHÉS PAR BASSINS D'EMPLOI (EN %)**



Lecture : en 2023 dans le bassin d'emploi de Morteau en Bourgogne Franche-Comté, 49,6 % des demandeurs d'emploi exercent un métier dans un domaine différent de tous les métiers qu'ils recherchaient.  
 Champ : voir encadré Sources et méthode.  
 Source : DSN 2023, Fichier historique des demandeurs d'emploi.

## L'IMPORTANCE DES POTENTIALITÉS LOCALES D'EMPLOIS ET DE LA TENSION RÉGIONALE DANS LE MÉTIER RECHERCHÉ

La situation du marché local ou régional du travail dans le métier recherché joue un rôle important dans les divergences constatées entre l'emploi retrouvé et les métiers recherchés. Lorsque le métier principal recherché est surreprésenté dans les offres d'emploi, les demandeurs d'emploi ont beaucoup plus de chances de retrouver un emploi correspondant aux métiers recherchés (la probabilité de retrouver un emploi différent des métiers recherchés est en effet diminuée de 6 points de pourcentage en cas de surreprésentation très forte, cf. **Graphique 1**, facteurs locaux). Il en est de même lorsque le métier recherché est en tension de recrutement au niveau régional.

L'évolution globale de l'emploi salarié privé ressort également comme facteur explicatif. Dans les zones touchées par une diminution de l'emploi salarié, l'écart entre les domaines professionnels recherchés et celui retrouvé est en effet plus sensible : les demandeurs d'emploi peinent sans doute à retrouver un emploi correspondant à ce qu'ils recherchent. Par ailleurs, les écarts entre les métiers recherchés et retrouvés sont plus marqués dans les bassins d'emploi dans lesquels le taux d'accès global à l'emploi des demandeurs d'emploi est plus élevé.

Enfin, les demandeurs d'emploi retrouvant un emploi dans le secteur privé en dehors de leur bassin de résidence retrouvent plus fréquemment un emploi correspondant aux métiers recherchés, sans doute parce qu'ils ont accès à plus d'opportunités d'emploi que dans leur seul lieu de résidence. Lorsqu'un emploi est retrouvé dans le secteur public l'effet est inverse, les demandeurs d'emploi accédant à un emploi hors de leur bassin de résidence retrouvent plus souvent un métier distinct des métiers qu'ils recherchaient.

Une analyse de la distance entre le lieu de résidence et le lieu de travail de l'emploi retrouvé confirme que dans le secteur privé un demandeur d'emploi a d'autant plus de chances de retrouver un emploi correspondant aux métiers recherchés que cette distance est importante [cf. **Graphique 2**]. Cet effet est d'autant plus fort dans les zones peu denses et chez les demandeurs d'emploi âgés de plus de 30 ans. Cependant, lorsque le principal métier recherché relève de l'hôtellerie-restauration-alimentation, l'emploi retrouvé est plus souvent différent des métiers recherchés à mesure que le lieu de résidence est éloigné du lieu de travail dans un rayon de 50 km, sans doute parce que les employeurs du secteur de l'hôtellerie-restauration recherchent des personnes dont le lieu d'habitation est proche du lieu de travail, en raison des horaires décalés dans le secteur [cf. **En savoir plus, Chamkhi & al., 2021**]. Une corrélation similaire s'observe pour les métiers de caissiers, employés de libre-service et vendeurs.

## L'ÉCART ENTRE LE MÉTIER RETROUVÉ ET LES MÉTIERS RECHERCHÉS EST PLUS IMPORTANT POUR LES JEUNES ET LORSQUE LES DOMAINES RECHERCHÉS RELÈVENT DE L'INDUSTRIE

Les divergences territoriales entre les métiers recherchés et retrouvés peuvent également s'expliquer par des effets individuels (métiers recherchés, âge des demandeurs d'emploi...).

Le métier retrouvé est plus souvent différent des métiers recherchés pour les demandeurs d'emploi jeunes et ceux qui se sont inscrits au chômage à la suite de la fin de leurs études [cf. **résultats du modèle « toutes choses égales par ailleurs », Graphique 1**]. Les réorientations professionnelles sont en effet plus fréquentes en phase d'insertion sur le marché du travail. À l'inverse, les personnes alternant des périodes courtes d'emploi et des périodes de chômage (demandeurs d'emploi de catégorie C) vont retrouver un emploi correspondant plus souvent aux métiers recherchés au moment de leur inscription au chômage, il en est de même pour ceux dont le motif d'inscription au chômage est une fin de CDD.

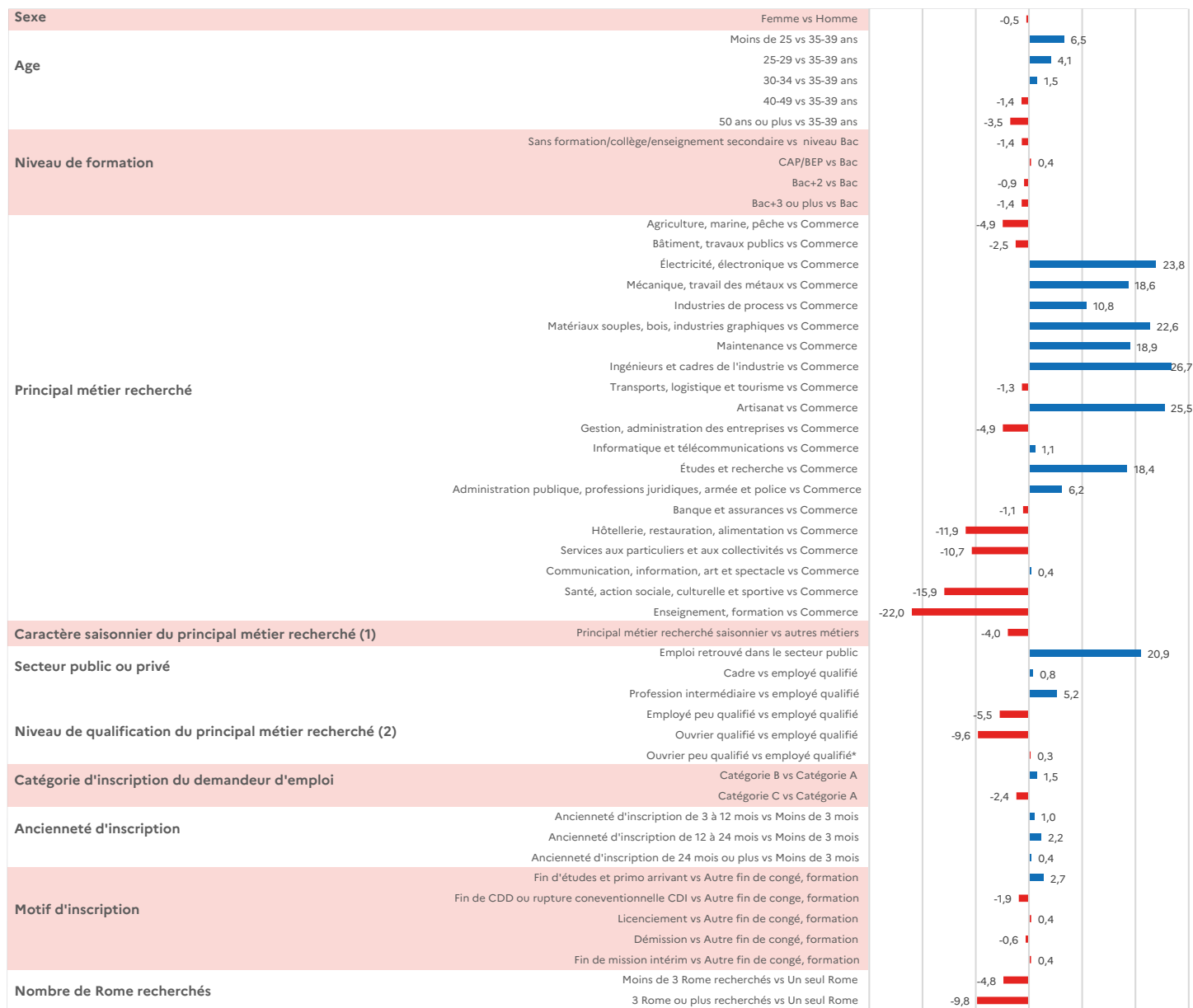
Les écarts entre les métiers recherchés et le métier retrouvé sont plus fréquents quand le métier retrouvé relève du secteur public. Les discordances dépendent également du domaine professionnel recherché et sont le plus souvent le reflet des possibilités d'emplois au sein du domaine et/ou du degré de transférabilité des compétences des demandeurs d'emploi d'un domaine à un autre. Ainsi, on change plus facilement de domaine dans les domaines industriels, de l'artisanat et des études et de la recherche alors qu'au contraire la mobilité est plus faible pour le domaine de la santé et de l'action sociale, de l'hôtellerie-restauration-alimentation ou des services aux particuliers et aux collectivités. Il en est de même pour les demandeurs inscrits dans un métier d'ouvrier qualifié ou d'employé peu qualifié ou un métier dont les embauches ont un caractère saisonnier.

Enfin, à caractéristiques socio-démographiques et professionnelles égales, les demandeurs d'emploi avec une ancienneté au chômage assez élevée ont une probabilité accrue de trouver un emploi différent des métiers recherchés.

## Graphique 1

# DOMAINE PROFESSIONNEL RETROUVÉ DIFFÉRENT DES MÉTIERS RECHERCHÉS - MODÈLE LOGIT AVEC FACTEURS EXPLICATIFS NATIONAUX ET LOCAUX

## FACTEURS NATIONAUX



(1) Familles professionnelles pour lesquels les projets de recrutement saisonniers sont supérieures d'au moins 40% à la moyenne nationale (Source : France Travail, BMO 2023).

(2) Regroupement des familles professionnelles par niveau de qualification dominant.

## FACTEURS LOCAUX



Tous les effets sont significatifs au seuil de 1%, à l'exception de ceux mentionnés dans le graphique (\* significatif au seuil de 10%, n.s non significatif).

(1) Source : emploi salarié non agricole 2023, ACOSS

(2) La sous ou sur-représentation locale du métier principal recherché est calculée à partir des offres d'emploi de 2022 et 2023 diffusées à France Travail (Source : Dataemploi). On construit un indice de spécificité par bassin d'emploi qui est le rapport entre la part des offres d'emploi dans le principal métier recherché dans le bassin d'emploi et cette même part au niveau national.

(3) La tension est mesurée au niveau régional dans le principal ROME recherché. Source : France Travail, chaîne de tension sur le marché du travail par ROME.

(4) Source : emploi salarié non agricole 2018-2023, ACOSS

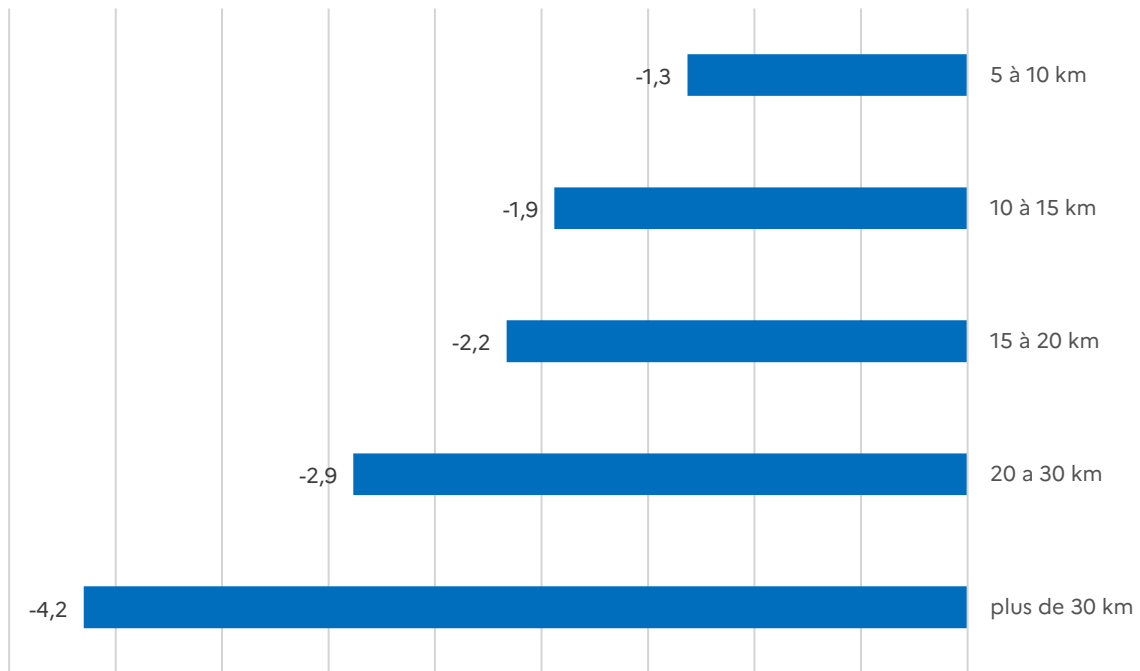
(5) Le lieu de travail et le lieu de résidence sont ici analysés à la maille du bassin d'emploi.

Lecture : À caractéristiques égales, la probabilité relative de retrouver un emploi dans un domaine professionnel différent des métiers recherchés pour un demandeur d'emploi de moins de 25 ans augmente de 6,5 points de pourcentage par rapport à un demandeur âgé de 35 à 39 ans (modalité de référence).

Source : DSN 2023, Fichier historique des demandeurs d'emploi ; Insee, recensement de population ; ACOSS, emploi salarié privé non agricole, France Travail, offres d'emploi diffusées et Dataemploi.

## Graphique 2

### IMPACT SUR LA PROBABILITÉ DE RETROUVER UN EMPLOI DIFFÉRENT DES MÉTIERS RECHERCHÉS DE LA DISTANCE ENTRE LE LIEU DE DOMICILE DU DEMANDEUR D'EMPLOI ET LE LIEU DE TRAVAIL DE L'EMPLOI RETROUVÉ



Lecture : À caractéristiques égales, la probabilité relative de retrouver un emploi dans un domaine professionnel différent des métiers recherchés pour un demandeur d'emploi diminue de 4,2 points pour les demandeurs d'emploi qui retrouvent un emploi à plus de 30 km de leur lieu d'habitation, par rapport à ceux qui retrouvent un emploi à moins de 5 km de leur lieu de résidence (modalité de référence).

L'outil mobilisé pour calculer la distance entre la commune de résidence et de travail est le distancier METRIC (MEsure des TRajets Inter-Communes / Carreaux). Il s'agit d'un outil conçu par l'Insee qui permet de calculer des distances et des temps de parcours d'une commune à une autre (dans le cadre de données supracommunales) et d'un point à un autre (X, Y) lorsque les données sont géolocalisées (Insee).

Champ : demandeurs d'emploi ayant retrouvé un emploi en 2023 dans le secteur privé, à l'exception des emplois retrouvés en Corse et dans les DOM et des demandeurs y habitant.  
Source : DSN 2023, Fichier historique des demandeurs d'emploi.

# Sources et méthodes

## LA DÉCLARATION SOCIALE NOMINATIVE

Entrée en vigueur en 2015, la Déclaration Sociale Nominative (DSN) a été rendue obligatoire pour toutes les entreprises du secteur privé à partir du 1<sup>er</sup> janvier 2017, puis étendu progressivement à la fonction publique. En tant qu'établissement public chargé de l'indemnisation et de l'insertion professionnelle des demandeurs d'emploi, France Travail reçoit les flux DSN pour l'ensemble des intérimaires, et pour les demandeurs d'emploi jusqu'à 12 mois après leurs sorties des listes d'inscription au chômage. Demeurent exclus des déclarations DSN : l'emploi non salarié, les particuliers employeurs et les intermittents du spectacle.

## LES POSTES PRINCIPAUX

Les fichiers DSN mobilisés pour cette étude font référence aux déclarations 2023. Les déclarations ont été compilées de sorte à obtenir des fichiers « Postes » 2023. Ils sont la concaténation de toute l'activité salariale du demandeur d'emploi dans le même établissement sans changement du poste occupé (même PCS-ESE), ou de son contrat (même nature de contrat, même date de début et de fin de celle-ci). Le champ de cette étude est restreint à l'emploi principal de plus d'un mois en 2023 retrouvé par les demandeurs d'emploi, soit environ 2,9 millions de demandeurs. Ces derniers ont effectué près de 4,3 millions de retours à l'emploi sur des contrats de travail de plus d'un mois. En effet, un même demandeur d'emploi a pu retrouver plusieurs emplois sur la même année s'il est passé par des périodes successives d'emploi et de chômage ou s'il exerce plusieurs emplois en même temps.

## LE FICHIER HISTORIQUE DES DEMANDEURS D'EMPLOI

Le fichier « Poste principal DSN 2023 », relatif aux salariés qui ont trouvé un contrat de travail au cours de l'année, est apparié avec le fichier historique des demandeurs d'emploi. Ce dernier regroupe les inscrits à Pôle emploi entre janvier 2020 et décembre 2022 en catégorie A, B ou C.

## CHAMP DE L'ÉTUDE

Le champ de l'étude s'applique aux secteurs publics et privé hors particuliers employeurs, poste principal retrouvé parmi les demandeurs d'emploi sortis du chômage. Le domaine professionnel "Politique, religion" est exclu.

## LES FAMILLES PROFESSIONNELLES (FAP) DANS LA DSN

L'étude a été réalisée en s'appuyant sur la nomenclature des Fap en 87 postes et des 22 domaines qui en découlent. Cette nomenclature permet de mettre en correspondance les métiers recherchés codés en Rome (source FH), et les métiers retrouvés codés en PCS-ESE (DSN) corrigés par Sicore.

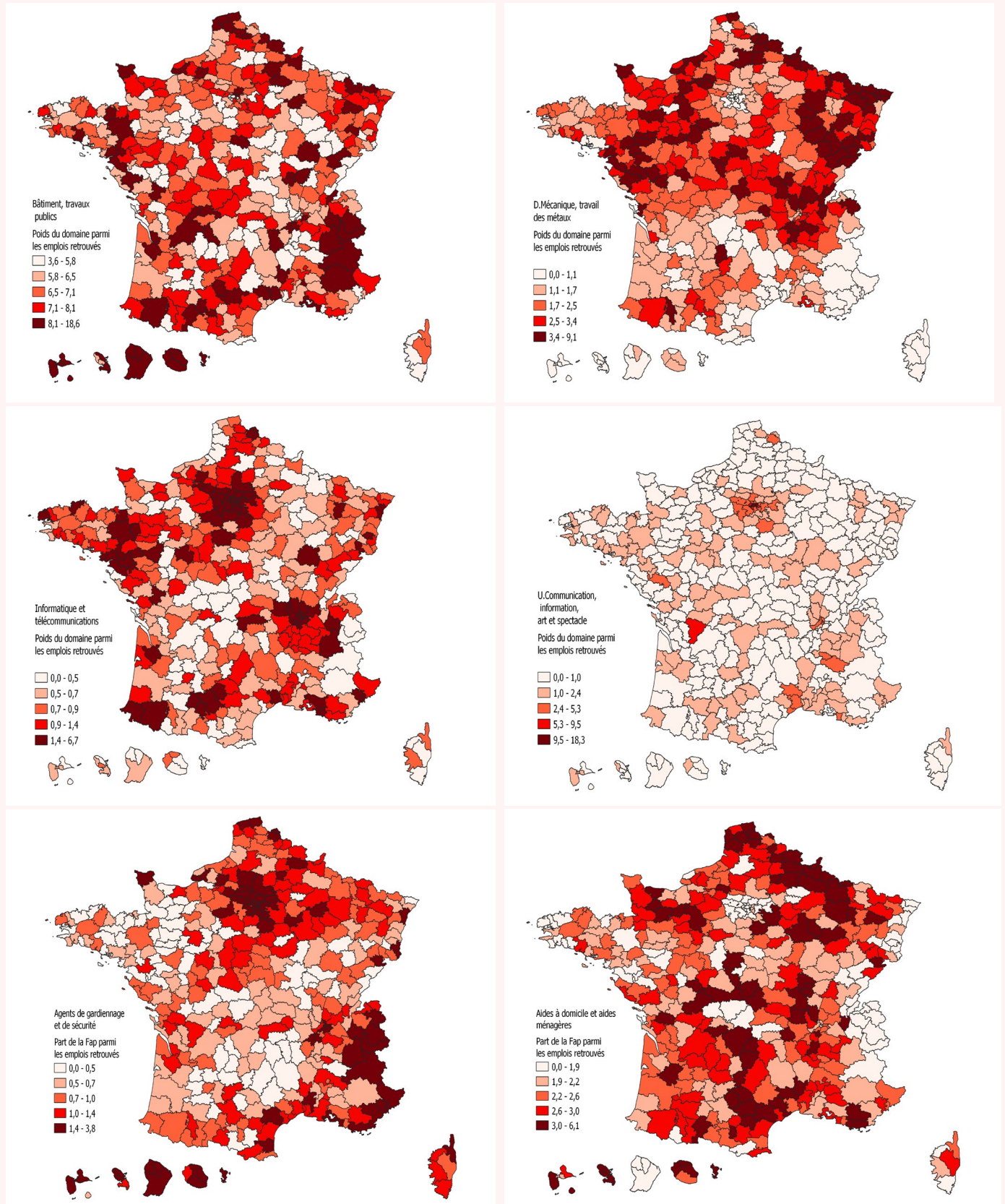
## LES BASSINS D'EMPLOI

Le bassin d'emploi, au sens de France Travail, est une zone géographique dans laquelle sont répartis les demandeurs d'emploi et leurs agences de rattachement. Fin 2023, on compte 404 bassins d'emploi. Chaque bassin d'emploi appartient à une seule région française. En revanche, un bassin d'emploi peut être à cheval sur plusieurs départements.

# Annexe

Carte 5

**POIDS DES MÉTIERS RETROUVÉS DANS LES DOMAINES DU BÂTIMENT, TRAVAUX PUBLICS, DE LA MÉCANIQUE, TRAVAIL DES MÉTAUX, DE L'INFORMATIQUE, TÉLÉCOMMUNICATION ET DE LA COMMUNICATION, INFORMATION, ART ET SPECTACLE**



Lecture : en 2023 dans le bassin d'emploi de Paris Ouest la Défense, 8,3 % des demandeurs d'emploi exercent un métier du domaine professionnel de l'Informatique et télécommunications à leur sortie du chômage. Le domaine de la Communication, information, art et spectacle concentre 16,6 % des emplois retrouvés dans le bassin d'emploi de Paris. Champ : voir encadré Sources et méthode.

Source : DSN 2023, Fichier historique des demandeurs d'emploi.

**Tableau 2**  
**LES MÉTIERS RETROUVÉS PAR RÉGION\***

	A.Agriculture, marine, pêche	B.Bâtiment, travaux publics	D.Mécanique, travail des métaux	E.Industries de process	G.Maintenance	J.Transports, logistique et tourisme	L.Gestion, administration des entreprises	M.Informatique et télécommunications	Q.Banque et assurances	R.Commerce	S.Hôtellerie, restauration, alimentation	T.Services aux particuliers et aux collectivités	U.Communication, information, art et spectacle	V.Santé, action sociale, culturelle et sportive	W.Enseignement, formation	Part de la région dans l'emploi retrouvé
<b>Auvergne-Rhône-Alpes</b>	2,6	7,0	2,4	5,0	2,3	12,1	10,4	1,7	1,2	11,5	10,3	14,2	1,5	8,0	1,9	11,7
<b>Bourgogne-Franche-Comté</b>	3,3	7,0	3,4	7,1	2,5	12,2	8,5	0,9	1,0	11,0	8,9	15,3	0,9	7,9	1,7	3,6
<b>Bretagne</b>	5,1	7,6	1,8	6,0	2,3	10,4	8,8	1,7	1,1	10,9	12,2	13,8	1,3	8,1	2,2	5,3
<b>Centre-Val de Loire</b>	4,8	6,9	2,2	6,6	2,2	14,7	9,6	1,3	1,8	9,8	8,4	14,7	1,1	7,2	1,6	3,7
<b>Corse</b>	4,1	5,3	0,3	1,2	1,7	9,8	7,0	0,6	0,5	14,5	32,7	10,3	0,9	4,8	1,4	0,5
<b>Grand Est</b>	2,9	7,2	3,2	6,0	2,4	12,9	8,4	1,0	1,3	12,0	9,2	15,9	1,0	7,4	1,6	7,2
<b>Guadeloupe</b>	3,8	11,8	0,6	1,5	2,2	9,3	10,8	0,5	1,2	12,9	11,6	13,3	1,1	11,1	2,0	0,6
<b>Guyane</b>	2,1	15,0	1,0	1,3	2,2	8,9	10,0	0,4	0,8	9,4	7,0	14,0	0,6	9,9	3,3	0,3
<b>Hauts-de-France</b>	3,5	7,5	2,7	5,6	2,2	13,9	8,5	1,4	1,1	10,7	7,9	17,6	1,0	7,0	1,6	8,9
<b>Île-de-France</b>	0,7	7,0	0,8	1,3	1,8	12,4	15,1	3,8	1,9	11,1	8,7	13,5	6,9	6,7	1,9	16,3
<b>La Réunion</b>	4,0	14,1	1,1	1,5	1,6	7,9	8,3	0,6	0,6	11,1	9,1	23,3	0,8	7,7	1,7	1,9
<b>Martinique</b>	4,7	7,6	0,8	1,6	2,1	8,2	11,7	0,7	1,1	12,6	11,8	18,6	0,8	8,8	2,1	0,6
<b>Mayotte</b>	0,7	12,6	0,7	1,5	2,8	8,2	4,8	0,2	0,9	5,8	3,6	32,4	0,2	14,4	3,0	0,2
<b>Normandie</b>	2,8	8,0	3,1	6,8	2,5	11,6	8,4	1,1	1,1	10,9	9,9	16,3	1,0	6,8	1,6	4,7
<b>Nouvelle-Aquitaine</b>	6,6	7,4	1,8	3,9	2,2	10,4	8,8	1,3	1,3	12,0	12,0	15,0	1,5	7,7	1,6	9,5
<b>Occitanie</b>	5,8	7,5	1,5	2,7	2,2	10,3	8,8	1,6	1,0	11,6	13,7	14,4	1,5	8,2	1,8	10,2
<b>Pays de la Loire</b>	5,1	7,2	3,3	7,0	2,1	11,3	9,4	1,9	1,2	10,6	9,3	13,0	1,4	7,6	1,9	6,3
<b>Provence-Alpes-Côte d'Azur</b>	4,8	7,8	1,1	1,8	2,1	11,2	9,7	1,4	1,0	12,3	16,6	14,2	1,7	7,4	1,7	8,5
<b>Ensemble</b>	3,7	7,5	2,0	4,2	2,2	11,7	10,1	1,8	1,3	11,3	10,7	14,9	2,2	7,5	1,8	100,0

\*Sont mentionnés les 15 domaines professionnels concentrant le plus d'emplois retrouvés au plan national.

Lecture : en 2023, en Île-de-France, le domaine de la gestion administration et des entreprises représente 15,1% des emplois retrouvés. Cette proportion est la plus élevée parmi toutes les régions. La région Ile-France concentre 16,3% de l'ensemble des emplois retrouvés au niveau national.

Champ : voir encadré Sources et méthode.

Source : DSN 2023, Fichier historique des demandeurs d'emploi.

Positionnement par rapport à la moyenne du domaine :

- inférieur à 0,8 fois la moyenne du domaine
- compris entre 0,8 fois et la moyenne exacte
- supérieur à la moyenne, mais inférieur à 1,2 fois celle-ci
- supérieur à 1,2 fois la moyenne du domaine









## En savoir plus

**Bour R., Fabre M., Remballa L. (2023),**

« Davantage de salariés ont changé d'entreprise en 2022 qu'avant la crise sanitaire », *Emplois, chômage, revenus du Travail – Insee Références 2023*.

**Chamkhi A., Garcia S., Lim Y-M. POUJOLY C (2019),**

« La mobilité géographique des demandeurs d'emploi : freins et leviers », *Éclairages et Synthèses*, n°51, Pôle emploi.

**Chamkhi A., Lainé F., Rodriguez O. (2022a),**

« La moitié des demandeurs d'emploi qui retrouvent un emploi le font dans un domaine professionnel différent de celui initialement recherché », *Éclairages et Synthèses*, Pôle emploi, n°73.

**Chamkhi A., Lainé F., Rodriguez O. (2022b),**

« Les métiers retrouvés par les demandeurs d'emploi : quel éloignement par rapport aux métiers recherchés et quels impacts de la crise sanitaire ? », *27<sup>es</sup> Journées du longitudinal. Trajectoires et carrières contemporaines : nouvelles perspectives méthodologiques*, Cereq Échanges, n°18.

**Chamkhi A., Lainé F., Rodriguez O. (2023),**

« Les métiers retrouvés par les demandeurs d'emploi, quelles disparités territoriales ? », *Territoires et parcours. De nouvelles trajectoires d'emploi et de formation à l'épreuve des territoires ?*, Céreq Échanges, n°19

**Chamkhi A., Lainé F., Lim Y-M., Matus M., Prokovas N. (2018),**

« Comment les employeurs sélectionnent les candidats qu'ils retiennent dans leur recrutement », *Éclairages et Synthèses*, Pôle emploi, n°43.

**Combes P-P., Duranton G. et Gobillon L. (2008),**

« Le rôle des marchés locaux du travail dans la concentration spatiale des activités économiques », *Revue de l'OFCE*, n°104, pp. 141-177.

**Floch J-M., Lainé F. (2013),**

« Les métiers et leurs territoires », *Insee Première*, n°1478.

**Jugand O., Lainé F. (2020),**

« Mobiliser Pôle emploi pour recruter », *Éclairages et Synthèses*, Pôle emploi, n°46.

**Lainé F., Vroylandt T. (2020),**

« Quelles compétences pour quels territoires », *Éclairages et Synthèses*, Pôle emploi, n°58.

**Lainé F., Rodriguez (2023),**

« Les métiers du bâtiment et travaux publics », *Éclairages et Synthèses*, Pôle emploi, n°79.

**Levy D., Dubois M, Lefebvre M. (2020),**

« L'orientation économique des zones d'emploi : entre spécialisation et diversification des économies locales », *Insee première*, n°1814.

**Observatoire des territoires (2016),**

*Emploi et territoire*, CGET.

**Prouet E., Barasz J., Faure A. (2024),**

*Travailler dans la fonction publique, le défi de l'attractivité*, France Stratégie

Directeur de la publication  
Thibaut GUILLUY

Directrice de la rédaction  
Sabine BESSIERE

Réalisation  
Direction Observatoire Statistiques, Études, Évaluation et Prospective

France Travail  
1 avenue du Docteur Gley  
75987 Paris cedex 20

 [francetravail.fr](https://francetravail.fr)



ISSN 2274-4126 – Réf. 10141