



ÉCLAIRAGES ET SYNTHÈSES

ÉVOLUTION DU MARCHÉ DU TRAVAIL ET DE L'EMPLOI DANS LE VAUCLUSE AU 3^E TRIMESTRE

Sommaire

- P.2 Estimation de la population
- P.3 Le tissu économique et l'emploi salarié
- P.4 L'offre d'emploi enregistrée – La Déclaration Préalable À L'Embauche (DPAE)
- P.6 Zoom sur la DPAE inférieure à un mois - Zoom sur la DPAE de six mois et plus
- P.7 Taux de chômage localisés pour la région Et ses départements
- P.8 La Demande d'Emploi de Fin de Mois (DEFM)
- P.10 Indicateur Conjoncturel de Durée au Chômage (ICDC) - Les retours à l'emploi des demandeurs d'emploi (ACO1)
- P.11 Les flux de la demande d'emploi
- P.13 Annexe I : l'offre d'emploi enregistrée (détail du secteur tertiaire)
- P.14 Annexe II : taux de chômage localisés par zone d'emploi
- P.15 Sources et définitions

L'essentiel

Après la crise sanitaire et ses conséquences visibles rapidement sur le marché du travail et de l'emploi, le retour progressif à la normale a eu des effets positifs sur l'emploi. L'État Français a mis en place des dispositifs tels que le chômage partiel qu'il a pris en charge financièrement et les arrêts maladie dérogatoires pour les gardes d'enfants et les personnes vulnérables afin d'amortir les effets négatifs de la crise sur l'économie française.

Ce document est destiné à faire un état des lieux de l'évolution des différents indicateurs disponibles pour le marché du travail et de l'emploi.

Sur un an, la Demande d'Emploi de Fin de Mois (DEFM) en catégories ABC diminue de -6,6%. Les DEFM des catégories A, B et C baissent respectivement de -9,1%, de -1,2% et de -3,5%. Le public jeune (moins de 25 ans) diminue sur le département de Vaucluse de -9,9% (cat. ABC). Les seniors suivent la même tendance (-3,1%). La part de la demande d'emploi de longue durée (plus d'un an), qui représente 46% de la DEFM ABC, diminue de -3,4 points.

À fin juin 2022, le nombre de Bénéficiaires Fin de Mois (BFM) indemnisés par Pôle emploi est en baisse sur un an. Parmi eux, 22 730 le sont au titre de l'Assurance chômage et 3 170 au titre de la Solidarité État.

Le taux de chômage s'établit à 9,5% de la population active au deuxième trimestre 2022. Il augmente sur un trimestre de +0,1 pt et diminue de -0,7 pt sur un an.

Le nombre d'offres d'emploi enregistrées par Pôle emploi progresse sur douze mois glissants. Cette hausse se retrouve sur la totalité des types de contrats et des secteurs d'activités. Par ailleurs, le nombre de Déclarations Préalables À L'Embauche (DPAE) s'accroît sur le département. La plupart des secteurs sont concernés par cette évolution.



**SUR UN AN,
LA DEFM CAT. ABC DIMINUE
AU SEIN DE VAUCLUSE DE**

-6,6%

ESTIMATION DE LA POPULATION

Au 1^{er} janvier 2022, plus de 562 900 habitants résident dans le département de Vaucluse. Il est classé 4^e en région en nombre d'habitants. Il se situe au même niveau de classement par rapport à l'estimation de janvier 2021 [cf. Tableau 1].

La densité de population est de 157 habitants au km² (162 pour la région).

Par le passé, le département de Vaucluse a été dynamique sur le plan démographique. Entre 2013 et 2019, la population affiche un rythme de progression de +0,4% en moyenne par an. Cet accroissement est essentiellement dû au solde naturel (écart entre les naissances et les décès) excédentaire de +0,3%. Au, 1er janvier 2022, les jeunes de moins de 25 ans sont, en proportion, plus nombreux dans le département de Vaucluse qu'au sein de la région Provence-Alpes-Côte d'Azur. Ils représentent 28% de la population (27% en région). À l'inverse, les 50 ans et plus comptent pour une part moins importante dans le département (43%), dont 22% (23% en région) pour les plus de 65 ans.

TABLEAU 1

ESTIMATION DE LA POPULATION AU 1^{ER} JANVIER 2022

	Nombre d'habitants		Poids	
	Provence-Alpes-Côte d'Azur	Vaucluse	Provence-Alpes-Côte d'Azur	Vaucluse
Femmes	2 680 400	292 900	52%	52%
Hommes	2 450 800	270 100	48%	48%
- 25 ans	1 408 700	159 700	27%	28%
25-49 ans	1 484 000	158 500	29%	28%
50 ans & +	2 238 500	244 800	44%	43%
Ensemble	5 131 200	562 900	100%	100%

Source : INSEE, Recensement de la population

Le nombre d'actifs début 2019 est proche de 247 300, soit 73% des 15-64 ans (72% en région). Parmi les 55-64 ans, dont la part est de 17% au sein du Vaucluse comme en région, plus d'un sur deux est actif [cf. Tableau 2].

Les actifs du département sont composés en majorité d'employés, de professions intermédiaires et d'ouvriers [cf. Graphique 1].

TABLEAU 2

ESTIMATION DE LA POPULATION ACTIVE AU 1^{ER} JANVIER 2019

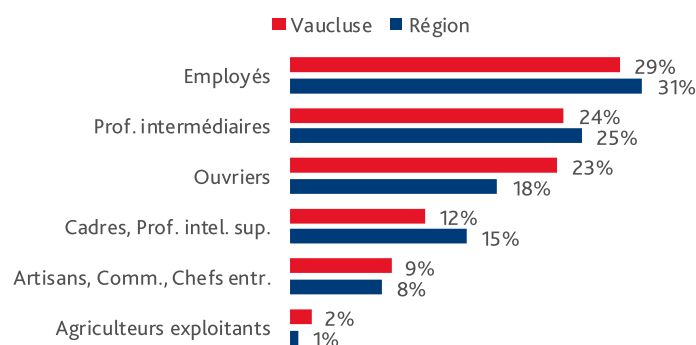
	Nombre d'actifs		Poids	
	Provence-Alpes-Côte d'Azur	Vaucluse	Provence-Alpes-Côte d'Azur	Vaucluse
15-24 ans	212 600	25 600	10%	10%
25-54 ans	1 637 600	180 000	74%	73%
55-64 ans	374 600	41 700	17%	17%
Ensemble	2 224 800	247 300	100%	100%

Source : INSEE, Recensement de la population

La catégorie socioprofessionnelle de la population active continue à s'élever entre 2013 et 2019 : davantage de professions intermédiaires (+1,0 pt), de cadres et professions intellectuelles supérieures (+0,6 pt) et moins d'ouvriers et d'employés (-0,9 pt et -1,2 pt).

GRAPHIQUE 1

RÉPARTITION DES ACTIFS PAR CATÉGORIE SOCIOPROFESSIONNELLE EN 2019



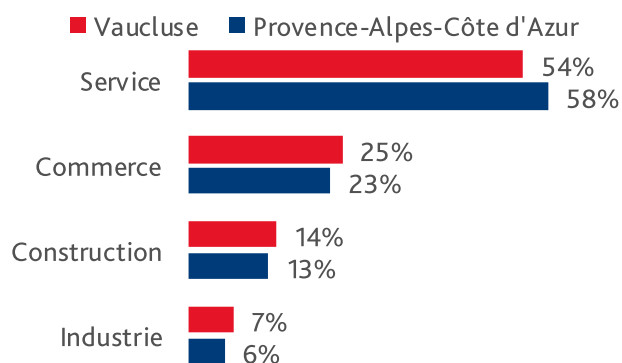
Source : INSEE, Recensement de la population

LE TISSU ÉCONOMIQUE ET L'EMPLOI SALARIÉ

Fin 2021, 18 800 établissements employeurs du secteur privé composent les activités marchandes départementales hors agriculture, soit 11% de la région Provence-Alpes-Côte d'Azur. Fin 2016, le poids de l'emploi présentiel est inférieur à celui de la région (68% contre 71%). L'économie départementale est orientée sur la production de biens et de services auprès des personnes présentes sur le territoire, résidents ou touristes [cf. Graphique 2]. Le Vaucluse est un département rural, dont l'économie se fonde sur l'agriculture, l'industrie agroalimentaire et le tourisme. La saisonnalité de ces secteurs est donc très importante. Le tissu économique du département est marqué par le volume important des entreprises de moins de 10 salariés (95% comme en région en 2015).

GRAPHIQUE 2

RÉPARTITION DU TISSU ÉCONOMIQUE PAR SECTEUR D'ACTIVITÉ AU 31 DÉCEMBRE 2021

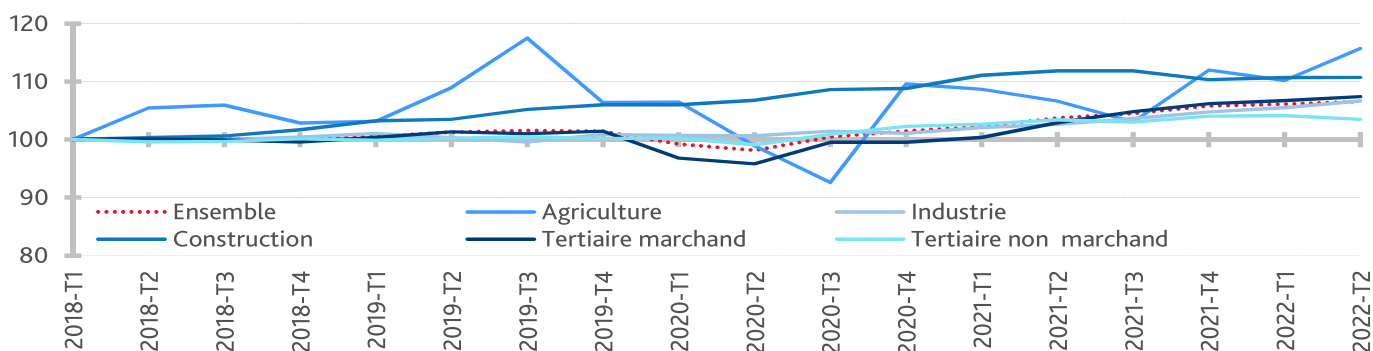


Source : ACOSS, DADS

Au sein du Vaucluse, le nombre de salariés a peu varié entre 2011 et 2015 puis a régulièrement progressé jusqu'en décembre 2019. Cette progression marque un coup d'arrêt en 2020 en raison de la pandémie. Il diminue de -3,1% en juin 2020 par rapport à fin juin 2019 (-2,3% en région) [cf. Graphique 3]. L'amélioration constatée sur la fin de l'année 2021 se poursuit sur le deuxième trimestre 2022 et le nombre de salariés atteint les 213 960. Seul le secteur de la construction s'est maintenu, voire a augmenté son effectif, malgré la crise sanitaire. Le secteur du tertiaire marchand est celui qui a été le plus touché par la crise sanitaire. Il avait perdu plus de 5 370 salariés en juin 2020 par rapport à juin 2019. Sur le 2^e trimestre 2022, la situation s'améliore nettement (5 890 salariés de plus qu'à la même période en 2019, avant la pandémie) [cf. Tableau 3].

GRAPHIQUE 3

ÉVOLUTION DE L'EMPLOI SALARIÉ TOTAL PAR GRAND SECTEUR (INDICE DE REFERENCE AU 31 MARS 2018 = 100)



Source : estimations trimestrielles ACOSS - URSSAF, DARES, INSEE

TABLEAU 3

ÉVOLUTION TRIMESTRIELLE ET ANNUELLE DE L'EMPLOI SALARIÉ TOTAL PAR GRAND SECTEUR

	Volumes			Évolutions	
	2022-T2	2022-T1	2021-T2	Trim.	Ann.
Ensemble	213 960	213 080	208 240	+0,4%	+2,7%
Agriculture	8 320	7 930	7 670	+4,9%	+8,5%
Industrie	20 770	20 550	19 990	+1,1%	+3,9%
Construction	13 520	13 510	13 660	+0,1%	-1,0%
Tertiaire marchand	104 310	103 650	99 950	+0,6%	+4,4%
Tertiaire non marchand	67 040	67 450	66 980	-0,6%	+0,1%

Source : estimations trimestrielles ACOSS - URSSAF, DARES, INSEE

L'OFFRE D'EMPLOI ENREGISTRÉE À PÔLE EMPLOI PAR TYPE DE CONTRAT

Au 3^e trimestre 2022, le nombre d'offres d'emploi enregistrées à Pôle emploi régresse de -5,8% sur le département par rapport au 2^e trimestre 2022. Cette baisse se retrouve sur la moitié des types de contrat. Sur un an, le cumul du nombre d'offres d'emploi enregistrées progresse de +42,4%. Cette augmentation départementale s'observe sur tout les types de contrats, mais plus particulièrement sur les contrats à durée indéterminée (+43,9%) [cf. Tableau 4]. Ces évolutions sont difficilement comparables à celles de 2021 mais confirment tout de même une nette amélioration du nombre d'offres enregistrées.

TABLEAU 4

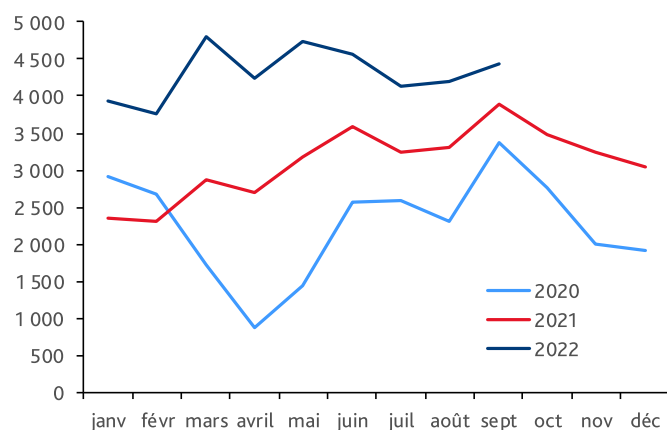
ÉVOLUTION TRIMESTRIELLE DE L'OFFRE D'EMPLOI ENREGISTRÉE PAR TYPE DE CONTRAT

3 ^e trimestre 2022	Vaucluse			Provence-Alpes-Côte d'Azur		
	Volume	Évolution trimestrielle	Évol. ann. 12 mois glissants	Volume	Évolution trimestrielle	Évol. ann. 12 mois glissants
Offres d'Emploi Enregistrées - cumul trimestriel	12 770	-5,8%	+42,4%	92 750	-6,2%	+34,5%
dont CDI	5 680	+2,5%	+43,9%	45 270	+1,6%	+39,8%
dont CDD + 6 mois	1 810	+3,6%	+74,6%	9 010	-8,2%	+41,3%
dont CDD - 6 mois	2 540	-27,1%	+13,3%	22 480	-17,5%	+18,6%
dont missions	2 760	-1,3%	+71,6%	15 990	-7,3%	+43,7%

Source : Pôle emploi (données brutes)

GRAPHIQUE 4

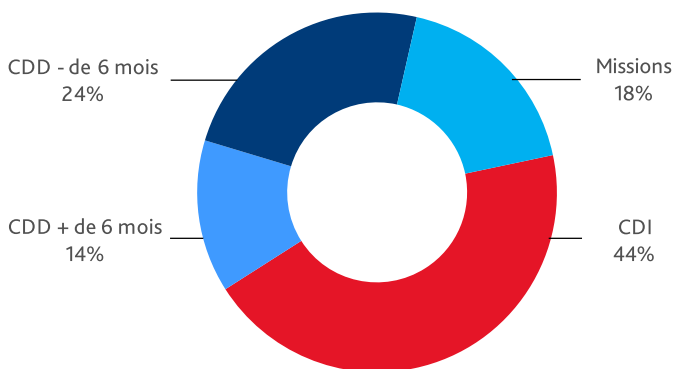
ÉVOLUTION DU VOLUME D'OFFRES D'EMPLOI ENREGISTRÉES AU SEIN DU DÉPARTEMENT DE VAUCLUSE



Source : Pôle emploi (données brutes)

GRAPHIQUE 5

RÉPARTITION DE L'OFFRE D'EMPLOI ENREGISTRÉE PAR TYPE DE CONTRAT (12 MOIS GLISSANTS)



Source : Pôle emploi (données brutes)

L'OFFRE D'EMPLOI ENREGISTRÉE À PÔLE EMPLOI PAR SECTEUR D'ACTIVITÉ

Au 3^e trimestre 2022, le département voit diminuer son volume d'offres d'emploi enregistrées sur la moitié des secteurs. À l'inverse, sur un an, le nombre d'offres progresse sur tous les secteurs [cf. Tableau 5]. Le tertiaire (89% de l'offre d'emploi enregistrée) affiche une hausse, notamment dans l'hébergement et restauration, la santé humaine et action sociale, les services administratifs et de soutien et le commerce, réparation d'automobiles et de motocycles [cf. Annexe 1].

TABLEAU 5

ÉVOLUTION DU VOLUME D'OFFRES D'EMPLOI ENREGISTRÉES AU SEIN DES ALPES-DE-HAUTE-PROVENCE

3 ^e trimestre 2022	Vaucluse			Région		
	Volume	Évolution trimestrielle	Évol. ann. 12 mois glissants	Volume	Évolution trimestrielle	Évol. ann. 12 mois glissants
Offres d'Emploi Enregistrées - cumul trimestriel	12 770	-5,8%	+42,4%	92 750	-6,2%	+34,5%
Tertiaire ⁽¹⁾	11 350	-6,8%	+47,0%	83 970	-6,4%	+35,9%
Industrie	490	-14,6%	+22,4%	4 150	-10,2%	+22,3%
Bâtiment	420	+2,2%	+4,6%	3 210	+0,1%	+18,9%
Agriculture	520	+32,4%	+14,7%	1 420	+8,3%	+31,1%

Source : Pôle emploi (données brutes)

(1) Cette activité est détaillée en Annexe I

L'OFFRE D'EMPLOI ENREGISTRÉE À PÔLE EMPLOI PAR DOMAINE PROFESSIONNEL

Sur un an, l'augmentation du nombre d'offres d'emploi enregistrées à Pôle emploi concerne l'ensemble des domaines professionnels, dont l'hôtellerie-restauration, tourisme, loisirs, les services à la personne et à la collectivité, le commerce, vente, grande distribution et la construction, bâtiment et travaux publics [cf. Tableau 6].

TABLEAU 6

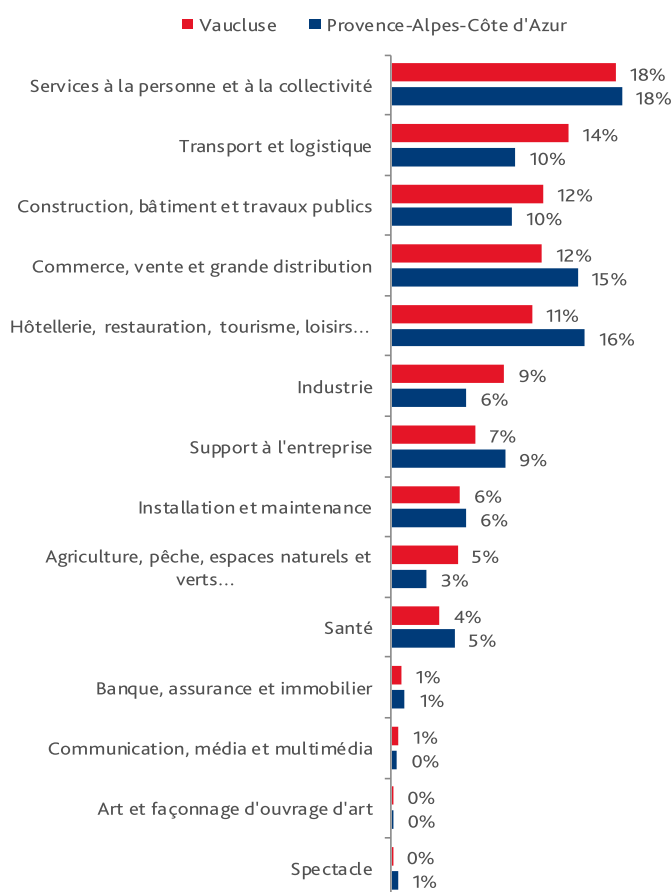
ÉVOLUTION DE L'OFFRE D'EMPLOI ENREGISTRÉE PAR DOMAINE PROFESSIONNEL (CUMUL ENTRE OCTOBRE 2021 ET SEPTEMBRE 2022)

	Vaucluse	Région
Offres d'Emploi Enregistrées - cumul 12 mois	48 580	369 270
Évolution annuelle	+42,4%	+34,5%
Services à la personne et à la collectivité	8 740	68 170
Évolution annuelle	+53,6%	+41,6%
Hôtellerie, restauration, tourisme, loisirs...	5 480	57 370
Évolution annuelle	+47,4%	+54,4%
Commerce, vente et grande distribution	5 890	55 180
Évolution annuelle	+51,1%	+22,6%
Support à l'entreprise	3 310	33 700
Évolution annuelle	+37,0%	+32,1%
Construction, bâtiment et travaux publics	5 930	35 790
Évolution annuelle	+29,0%	+20,1%
Transport et logistique	6 890	36 840
Évolution annuelle	+49,4%	+38,4%
Agriculture, pêche, espaces naturels et verts...	2 580	10 530
Évolution annuelle	+15,7%	+35,2%
Installation et maintenance	2 680	22 170
Évolution annuelle	+20,4%	+26,8%
Industrie	4 410	22 260
Évolution annuelle	+63,4%	+44,1%
Santé	1 870	18 680
Évolution annuelle	+25,3%	+13,9%
Spectacle	50	2 000
Évolution annuelle	+87,5%	NS ⁽¹⁾
Banque, assurance et immobilier	390	4 170
Évolution annuelle	+31,6%	+36,5%
Communication, média et multimédia	290	1 780
Évolution annuelle	+93,4%	+32,1%
Art et façonnage d'ouvrage d'art	70	620
Évolution annuelle	+34,0%	+20,5%

Source : Pôle emploi (données brutes)

GRAPHIQUE 6

PART DE L'OFFRE D'EMPLOI ENREGISTRÉE PAR DOMAINE PROFESSIONNEL (CUMUL 12 MOIS GLISSANTS)



LA DÉCLARATION PRÉALABLE À L'EMBAUCHE (DPAE)

TABLEAU 7

DPAE PAR SECTEUR D'ACTIVITÉ (CUMUL ENTRE OCTOBRE 2021 ET SEPTEMBRE 2022)

Sur douze mois glissants, le nombre de déclarations préalables à l'embauche est de 470 270 et progresse de +12% par rapport à l'année précédente sur la même période. Seuls les secteurs de la construction et des autres activités de services présentent une baisse du nombre d'embauches [cf. Tableau 7].

En revanche, ceux des services administratifs et de soutien (qui représentent plus de la moitié des embauches), de la santé humaine et action sociale, de l'hébergement et restauration, du commerce, et des arts, spectacles et activités récréatives connaissent une forte hausse du nombre d'embauches après des mois de fermeture liés à la pandémie.

	Volume	Poids	Évolution
Agriculture	37 790	8%	+12%
Industrie	9 560	2%	+15%
Construction	7 970	2%	-4%
Commerce	28 760	6%	+8%
Transports et entreposage	8 220	2%	+3%
Hébergement et restauration	36 390	8%	+67%
Information et communication	2 160	0%	+8%
Activités financières, d'assurance et immobilières	2 950	1%	+12%
Activités spécialisées, scientifiques et techniques	6 170	1%	+3%
Services administratifs et de soutien	249 930	53%	+7%
<i>Dont intérim</i>	229 800	49%	+6%
Administration publique et enseignement	9 350	2%	+6%
Santé humaine et action sociale	36 990	8%	+5%
Arts, spectacles et activités récréatives	26 870	6%	+45%
Autres activités de services	7 170	2%	-3%
Ensemble secteurs d'activité	470 270	100%	+12%

(1) Non significatif : donnée brute non significative

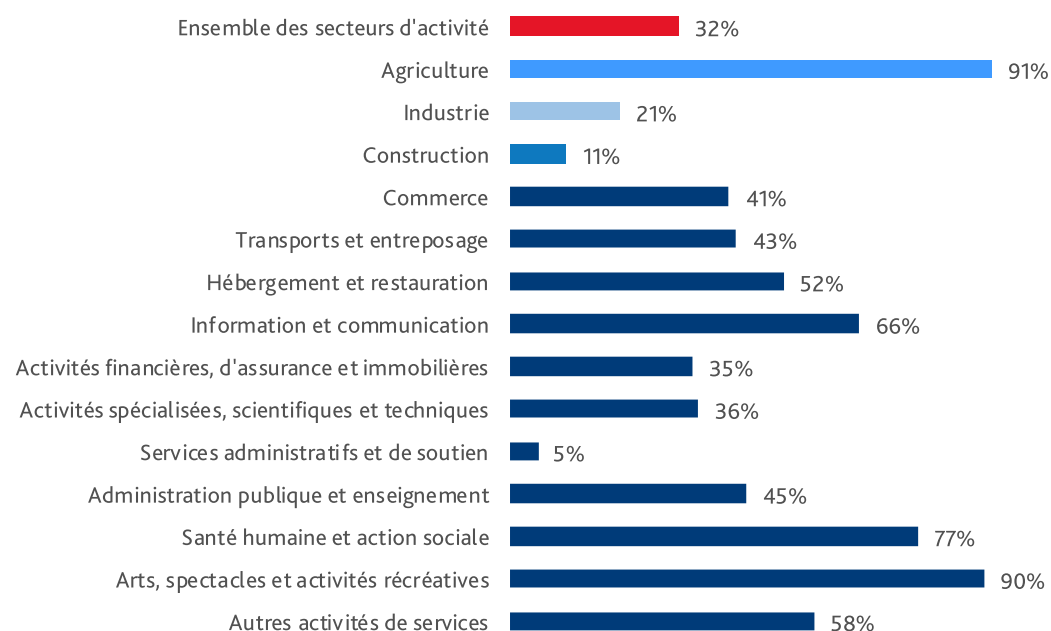
Source : ACOSS - URSSAF, Déclaration Préalable à l'Embauche (données brutes)

ZOOM SUR LA DPAE INFÉRIEURE À UN MOIS

Près d'un tiers des DPAE concernent des contrats d'une durée inférieure à un mois. Néanmoins, pour la plupart des secteurs d'activités, le poids de ces contrats est supérieur [cf. Graphique 7], notamment pour certains secteurs « saisonniers », comme l'agriculture et les arts et spectacles et activités récréatives. Le secteur de la santé humaine et action sociale présente aussi une part importante de contrats courts.

GRAPHIQUE 7

POIDS DES CONTRATS DE MOINS D'UN MOIS (Y COMPRIS L'INTÉRIM) DANS LES DPAE PAR SECTEUR D'ACTIVITÉ (PÉRIODE D'OBSERVATION OCTOBRE 2021 À SEPTEMBRE 2022)



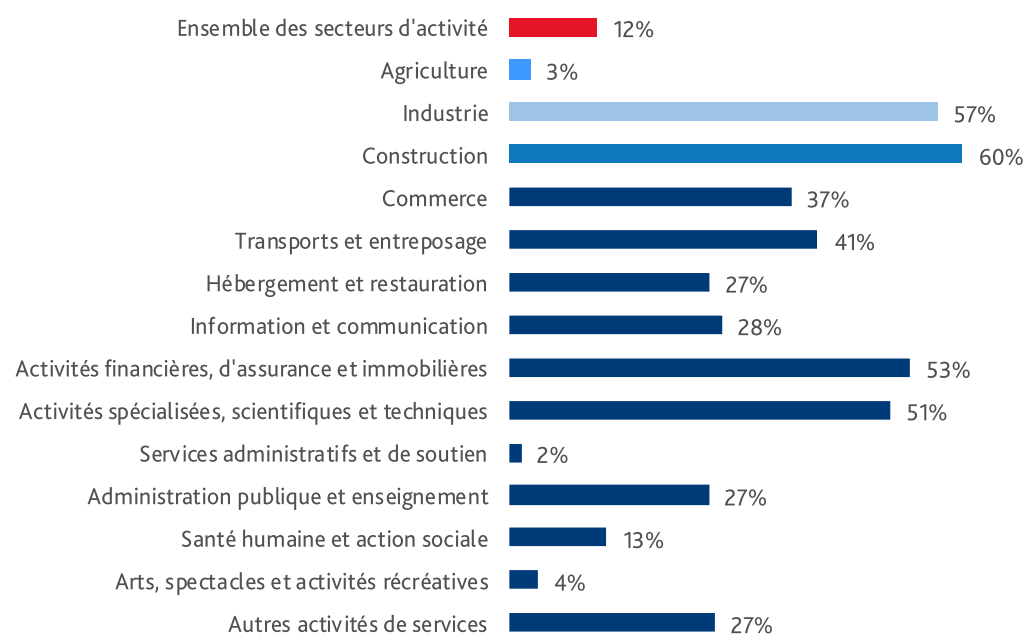
Source : ACOSS – URSSAF, Déclaration Préalable À l'Embauche (données brutes)

LA DÉCLARATION PRÉALABLE À L'EMBAUCHE (DPAE)

Les contrats CDI et CDD de six mois et plus représentent 12% des DPAE. Les entreprises de l'industrie et de la construction (respectivement 2%, 2% et 1% des DPAE hors intérim) s'orientent principalement vers de l'emploi durable avec des poids de l'ordre de 57%, 60% et 53%). Le secteur des activités spécialisées, scientifiques et techniques (resp. 1% des DPAE hors intérim) ont recours dans 51% des cas à de l'emploi durable [cf. Graphique 8].

GRAPHIQUE 8

POIDS DES CONTRATS CDI ET CDD DE SIX MOIS ET PLUS (Y COMPRIS L'INTÉRIM) DANS LES DPAE PAR SECTEUR D'ACTIVITÉ (PÉRIODE D'OBSERVATION OCTOBRE 2021 À SEPTEMBRE 2022)



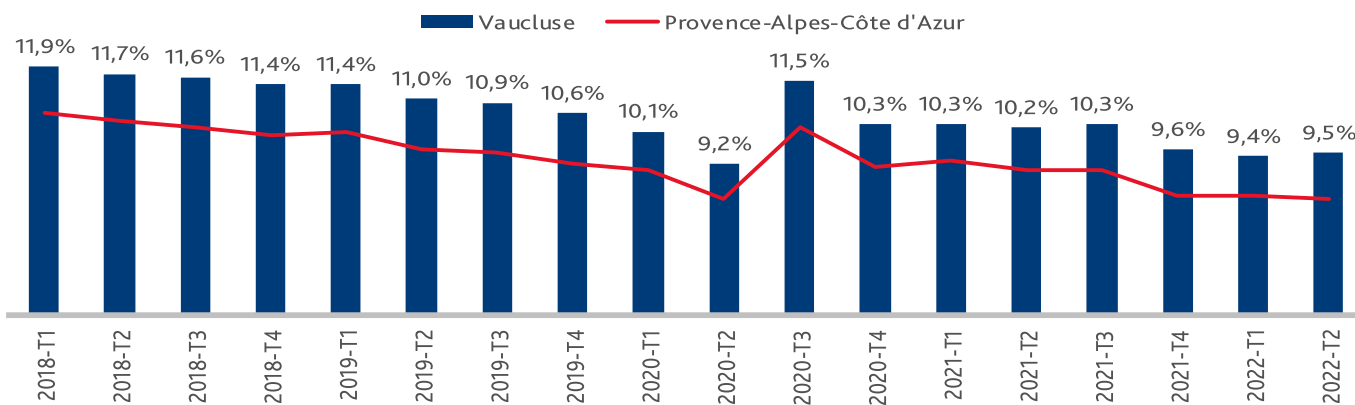
Source : ACOSS – URSSAF, Déclaration Préalable À l'Embauche (données brutes)

TAUX DE CHÔMAGE LOCALISÉS POUR LA REGION ET SES DÉPARTEMENTS

Le département de Vaucluse a le taux de chômage le plus élevé de la région Provence-Alpes-Côte d'Azur. Au cours du 2^e trimestre 2020, le département avait atteint son taux le plus bas depuis le 2^e trimestre 2008. Les effets négatifs de la crise sanitaire ont entraîné une hausse de +2,3 pts au 3^e trimestre 2020. Au 2^e trimestre 2022, le taux de chômage est stable et retrouve un niveau proche du 2^e trimestre 2020 [cf. Graphique 9 et les taux de chômage localisés par zone d'emploi en annexe II].

GRAPHIQUE 9

TAUX DE CHÔMAGE LOCALISÉS



Source : INSEE, taux de chômage au sens du BIT, enquête emploi

TABLEAU 8

	2T 2022	1T 2022	2T 2021	Évolution trimestrielle	Évolution annuelle
France métropolitaine	7,2%	7,1%	7,7%	+0,1 pt	-0,5 pt
Provence-Alpes-Côte d'Azur	8,2%	8,3%	9,0%	-0,1 pt	-0,8 pt
Département des Alpes-de-Haute-Provence	8,3%	8,2%	9,1%	+0,1 pt	-0,8 pt
Département des Hautes-Alpes	6,8%	7,0%	7,9%	-0,2 pt	-1,1 pt
Département des Alpes-Maritimes	7,4%	7,6%	8,9%	-0,2 pt	-1,5 pt
Département des Bouches-du-Rhône	8,8%	8,8%	9,2%	+0,0 pt	-0,4 pt
Département du Var	7,4%	7,5%	8,4%	-0,1 pt	-1,0 pt
Département de Vaucluse	9,5%	9,4%	10,2%	+0,1 pt	-0,7 pt

Source : INSEE, taux de chômage au sens du BIT, enquête emploi

CARTE 1

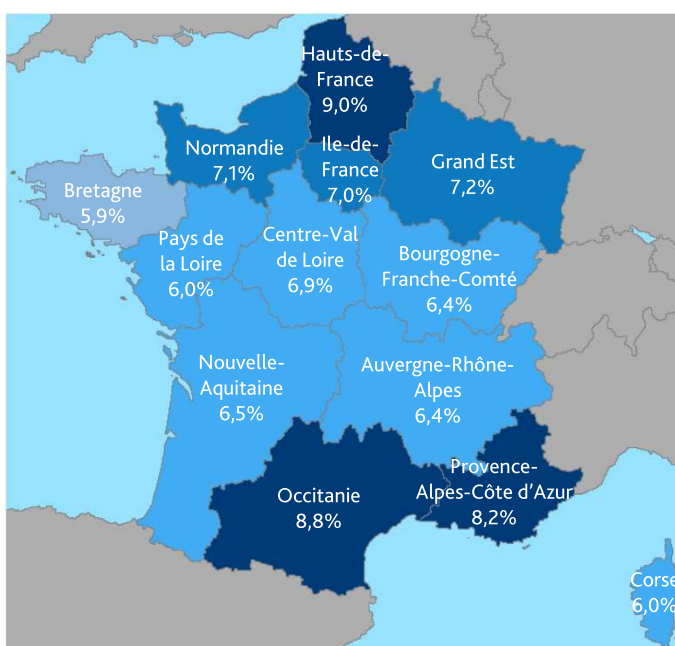
TAUX DE CHÔMAGE POUR LA FRANCE ET SES RÉGIONS

Le taux de chômage en Provence-Alpes-Côte d'Azur recule au 2^e trimestre 2022 : il atteint 8,2% de la population active. Il diminue de -0,1 point sur un trimestre et de -0,8 point sur un an.

La région Provence-Alpes-Côte d'Azur est une des plus touchées en France métropolitaine avec les Hauts-de-France (9,0%) et l'Occitanie (8,8%).

Taux de chômage localisés

- > 8,0%
- > de 7,0% à 8,0%
- > de 6,0% à 7,0%
- < à 6,0%



Source : INSEE, taux de chômage au sens du BIT, enquête emploi

LA DEMANDE D'EMPLOI DE FIN DE MOIS (DEFM) PAR CATÉGORIE

La baisse du nombre de demandeurs d'emploi entamée en septembre 2018 a été interrompue par le confinement lié à la crise sanitaire mondiale. Le nombre de personnes inscrites à Pôle emploi en catégorie A a atteint son niveau le plus élevé au 2^e trimestre 2020 (plus précisément sur le mois d'avril 2020).

Depuis le 2^e trimestre 2018, les évolutions des catégories B et C (ceux qui travaillent plus ou moins 78 heures dans le mois) étaient plutôt stables alors que celle de la catégorie A était en baisse. La crise sanitaire avait inversé ces tendances. Au 3^e trimestre 2022, la catégorie A recule de -9,1% sur un an. Les demandeurs d'emploi en cat. B et C sont aussi en baisse annuelle respectivement de -1,2% et de -3,5%. Ces tendances associées entraînent une baisse de -6,5% des catégories ABC au 3^e trimestre 2022 (58 250) [cf. Tableau 9].

En revanche, sur un trimestre, le nombre de demandeurs d'emploi des catégories A et B sont en hausse, respectivement de +3,0% et de +4,3%. La baisse des demandeurs d'emploi en catégorie C de 5,4% amorti l'augmentation trimestrielle des demandeurs d'emploi cat. ABC.

À fin juin 2022, on comptabilisait 28 660 demandeurs d'emploi indemnisés par Pôle emploi, soit une baisse de -6 250 personnes sur un an.

TABLEAU 9

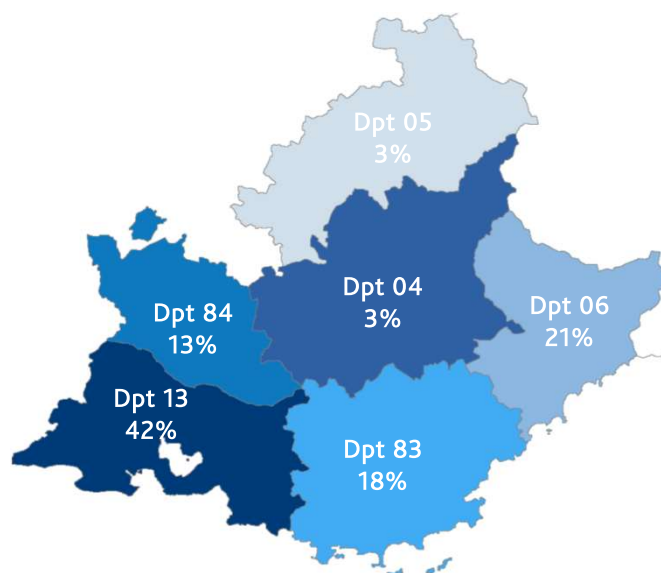
ÉVOLUTION TRIMESTRIELLE ET ANNUELLE DE LA DEMANDE D'EMPLOI DE FIN DE MOIS

3 ^e trimestre 2022	Vaucluse	Région
DEFM catégorie A	34 530	276 380
Évolution trimestrielle	+3,0%	+1,4%
Évolution annuelle	-9,1%	-10,2%
DEFM catégorie B	7 600	60 540
Évolution trimestrielle	+4,3%	+5,2%
Évolution annuelle	-1,2%	-0,5%
DEFM catégorie C	16 130	115 630
Évolution trimestrielle	-5,4%	-5,0%
Évolution annuelle	-3,5%	-3,9%
Total DEFM catégories ABC	58 250	452 550
Évolution trimestrielle	+0,7%	+0,1%
Évolution annuelle	-6,6%	-7,4%
DEFM catégorie D	3 930	34 030
Évolution trimestrielle	+4,2%	+6,9%
Évolution annuelle	-6,8%	-2,1%
DEFM catégorie E	4 600	37 280
Évolution trimestrielle	+0,7%	+0,7%
Évolution annuelle	+5,1%	+0,9%
Total DEFM catégories ABCDE	66 790	523 860
Évolution trimestrielle	+0,9%	+0,6%
Évolution annuelle	-5,9%	-6,5%

Source : Pôle emploi – DREETS, STMT (données CVS)

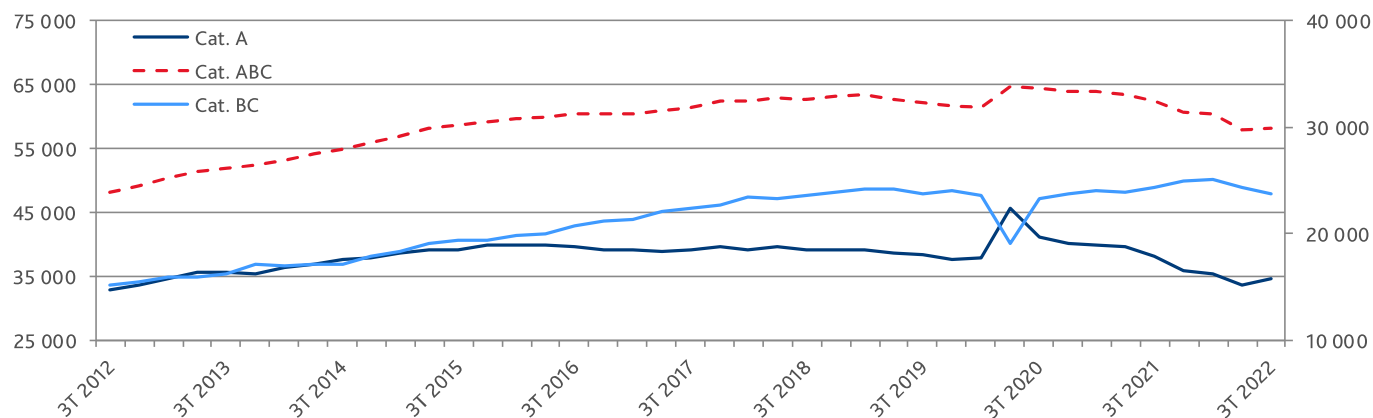
CARTE 2

POIDS DES DÉPARTEMENTS DANS LA DEFM CAT. ABC DE LA RÉGION AU 3^e TRIMESTRE 2022



GRAPHIQUE 10

ÉVOLUTION DE LA DEMANDE DEFM CAT. A, BC ET ABC DEPUIS LE 3^e TRIMESTRE 2012 SUR LE DÉPARTEMENT



Source : Pôle emploi – DREETS, STMT (données CVS moyenne trimestrielle)

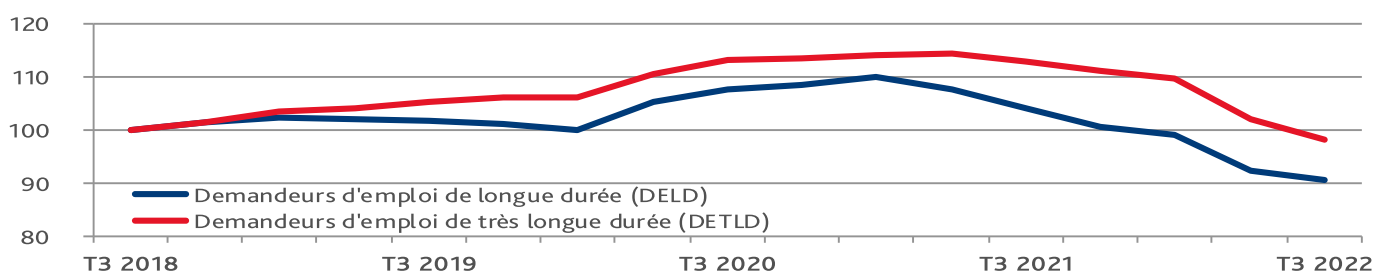
RÉPARTITION DES DEFM CAT. ABC PAR TRANCHE D'ANCIENNETÉ D'INSCRIPTION

Le nombre de demandeurs d'emploi de longue durée (DELD) a considérablement augmenté après la crise économique de 2008 et les années ayant suivi. Comme pour la demande d'emploi cat. ABC, une amélioration dans l'évolution était visible depuis le milieu de l'année 2019. Ce public n'a pas fait exception à la dégradation du marché du travail due aux confinements. Toutefois, au 3^e trimestre 2022, il enregistre une baisse de -13,1% sur un an. Le nombre de demandeurs d'emploi de très longue durée (DETLD) avait plus que doublé en huit ans, ce qui a engendré un enlèvement au chômage (comme au niveau régional). Depuis le début de l'année, ce public diminue et atteint son niveau le plus bas depuis 4 ans : 15 840 personnes, soit 27% de la DEFM cat. ABC [cf. Graphique 11].

Le nombre de demandeurs d'emploi restés inscrits en catégorie A (sans aucune activité), 365 jours parmi les quinze derniers mois, en cumulé ou non (indicateur ACO3 de Pôle emploi) est de 11 350 à fin septembre 2022. La précarité recule avec une baisse du nombre de bénéficiaires du RSA de -12,5% au 3^e trimestre 2022 par rapport à la même période en 2021.

GRAPHIQUE 11

ÉVOLUTION DE LA DEMANDE D'EMPLOI DE LONGUE ET TRÈS LONGUE DURÉE



Source : Pôle emploi – DREETS, STMT (données CVS moyenne trimestrielle)

LA DEFM PAR SEXE ET PAR TRANCHE D'ÂGE

À la fin du 3^e trimestre 2022, le nombre de demandeurs d'emploi en catégories ABC augmente de +0,5% chez les femmes par rapport au 2^e trimestre 2022 et de +0,9% chez les hommes. La part des femmes est de 52% dans la DEFM ABC. Sur un an, la baisse de la demande d'emploi de fin de mois reste plus faible chez les femmes (-5,6% contre -7,7% pour les hommes). Au 3^e trimestre 2022, le nombre de demandeurs d'emploi âgés de moins de 25 ans progresse par rapport au trimestre précédent sur le département (+0,6%) et celui des 50 ans et plus de +0,9%. Mesuré sur une année, le nombre de demandeurs d'emploi de moins de 25 ans diminue de -9,9% et celui des 50 ans et plus de -3,1% [cf. Tableaux 10 et 11].

TABLEAUX 10 et 11

LA DEMANDE D'EMPLOI DE FIN DE MOIS TRIMESTRIELLE ET ANNUELLE PAR SEXE ET PAR TRANCHE D'ÂGE

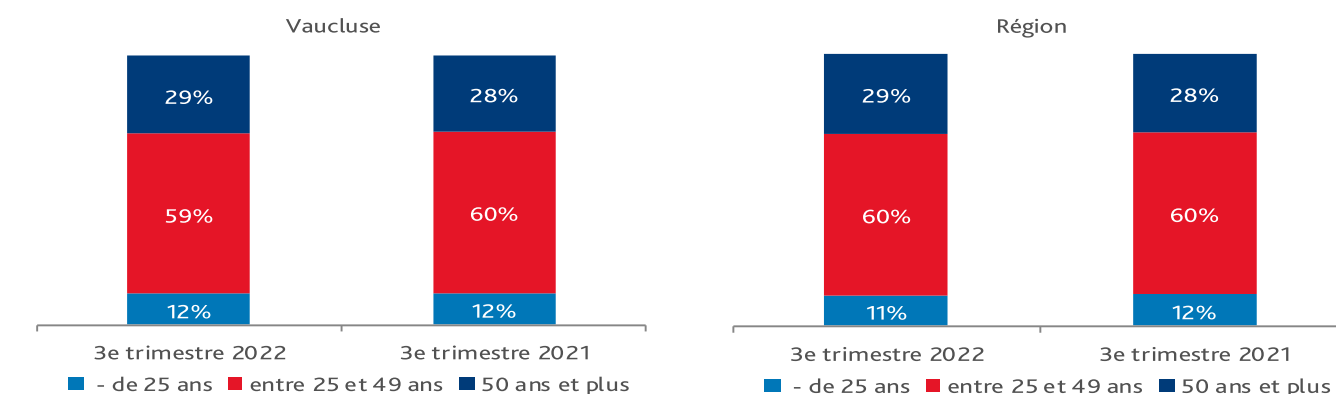
3 ^e trimestre 2022	Vaucluse	Région
DEFM catégories ABC	58 250	452 550
dont femmes	30 140	233 820
Évolution trimestrielle	+0,5%	+0,1%
Évolution annuelle	-5,6%	-6,6%
dont hommes	28 110	218 730
Évolution trimestrielle	+0,9%	+0,2%
Évolution annuelle	-7,7%	-8,2%

3 ^e trimestre 2022	Vaucluse	Région
DEFM catégories ABC	58 250	452 550
dont moins de 25 ans	6 760	51 000
Évolution trimestrielle	+0,6%	+1,0%
Évolution annuelle	-9,9%	-10,3%
dont 50 ans et plus	16 890	131 420
Évolution trimestrielle	+0,9%	-0,5%
Évolution annuelle	-3,1%	-5,6%

Source : Pôle emploi – DREETS, STMT (données CVS moyenne trimestrielle)

GRAPHIQUES 12 et 13

PART DE LA DEMANDE D'EMPLOI DE FIN DE MOIS PAR TRANCHE D'ÂGE



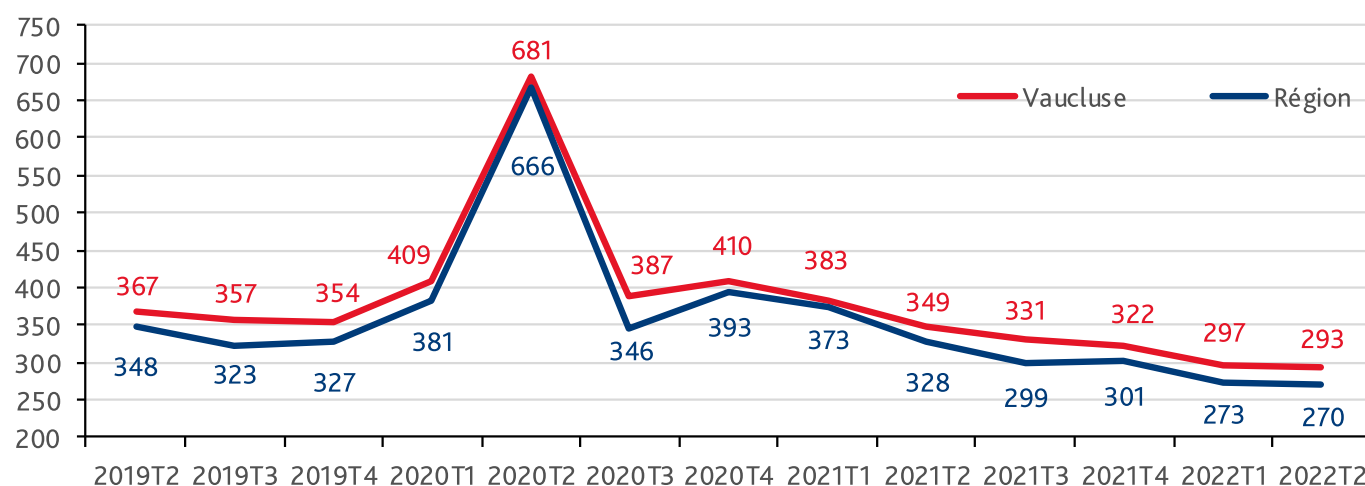
Source : Pôle emploi – DREETS, STMT (données CVS moyenne trimestrielle)

INDICATEUR CONJONCTUREL DE DURÉE AU CHÔMAGE (ICDC)

Avec une conjoncture économique maintenue telle qu'elle s'établit au 2^e trimestre 2022, un demandeur d'emploi du département de Vaucluse resterait, en moyenne, inscrit un près de dix mois (293 jours) sur les listes de Pôle emploi. L'indicateur conjoncturel de durée au chômage s'améliore au cours du 2^e trimestre 2022 (soit 4 jours de moins). Sur une année l'ICDC départemental s'améliore de près de deux mois [cf. Graphique 14].

GRAPHIQUE 14

DURÉE D'INSCRIPTION À PÔLE EMPLOI, MESURÉE PAR L'INDICATEUR CONJONCTUREL DE DURÉE AU CHÔMAGE (EN JOURS)



Source : Pôle emploi – Fichier historique Statistiques des demandeurs d'emploi (données CVS)

LES RETOURS À L'EMPLOI DES DEMANDEURS D'EMPLOI (AC01)

Au cours du 2^e trimestre 2022, 11 840 demandeurs d'emploi inscrits en catégories AB ont accédé à un emploi d'un mois ou plus, soit une baisse de -13,2% par rapport au 2^e trimestre 2021. Sur 12 mois glissants, cela représente 46 120 retours à l'emploi (+0,6% par rapport à 2021). Sur la même période, le nombre de demandeurs d'emploi inscrits en catégories A et B diminue de -11,8% [cf. Tableau 12].

TABLEAU 12

NOMBRE ET ÉVOLUTION DES RETOURS À L'EMPLOI DES DEMANDEURS D'EMPLOI EN CATÉGORIES A ET B SELON LEURS CARACTÉRISTIQUES

		2T-2022				Évolutions annuelles 2T-2022 / 2T-2021		
		Nombre de retours à l'emploi	Cumul 12 mois glissants	Taux de retours à l'emploi ^(a)	Tendance ^(b)	Contribution à la tendance	Retours à l'emploi	DEFM Cat. A et B
Retours à l'emploi pour les demandeurs d'emploi en catégories A et B		11 840	46 120	10,1%	+0,6%	+0,1%	-13,2%	-11,8%
dont demandeurs d'emploi								
Tranches d'âge	de moins de 25 ans	2 140	8 510	15,5%	-6,5%	-1,3%	-17,6%	-16,2%
	de 25 à 49 ans	7 240	28 870	10,6%	+0,9%	+0,6%	-14,3%	-12,5%
	de 50 ans ou plus	2 460	8 740	7,0%	+7,2%	+1,3%	-5,2%	-8,7%
Ancienneté	depuis moins d'un an	7 400	28 330	10,8%	+3,8%	+2,3%	-7,0%	-4,2%
	depuis un an ou plus	4 440	17 790	9,2%	-4,2%	-1,7%	-21,9%	-21,0%
	dont plus de deux ans	4 120	13 760	8,6%	+0,4%	+0,1%	-19,0%	-19,9%
Sexe	hommes	6 090	23 720	10,8%	+0,0%	+0,0%	-13,5%	-13,5%
	femmes	5 750	22 400	9,5%	+1,1%	+0,5%	-12,9%	-10,2%

Source : Pôle emploi – Fichier historique Statistiques des demandeurs d'emploi

(a) Le taux de retours à l'emploi est le nombre de retours à l'emploi ramené au nombre de demandeurs d'emploi en catégories A et B.

(b) La tendance est l'évolution sur le cumul de 12 mois glissants entre la période étudiée et la même période de l'année précédente.

LA DEMANDE D'EMPLOI ENREGISTRÉE (DEE)

Au 3^e trimestre 2022, la demande d'emploi enregistrée progresse de +20,6% par rapport au trimestre précédent. Cette hausse concerne l'ensemble des motifs à l'exception des reprises d'activités et des autres motifs.

Sur douze mois glissants, les inscriptions à Pôle emploi progressent de +1,9% par rapport à la même période de 2021. Les licenciements économiques, les premières entrées, les reprises d'activité et les indéterminés sont en recul. Toutefois, leurs poids représentent 34% des motifs et ne suffisent pas à inverser la tendance. À l'inverse, les autres motifs affichent des hausses, notamment les fins de contrats à durée déterminée (+3,3%), les réinscriptions rapides (+2,1%) et les ruptures conventionnelles (+11,0%) [cf. Tableau 13].

TABEAU 13

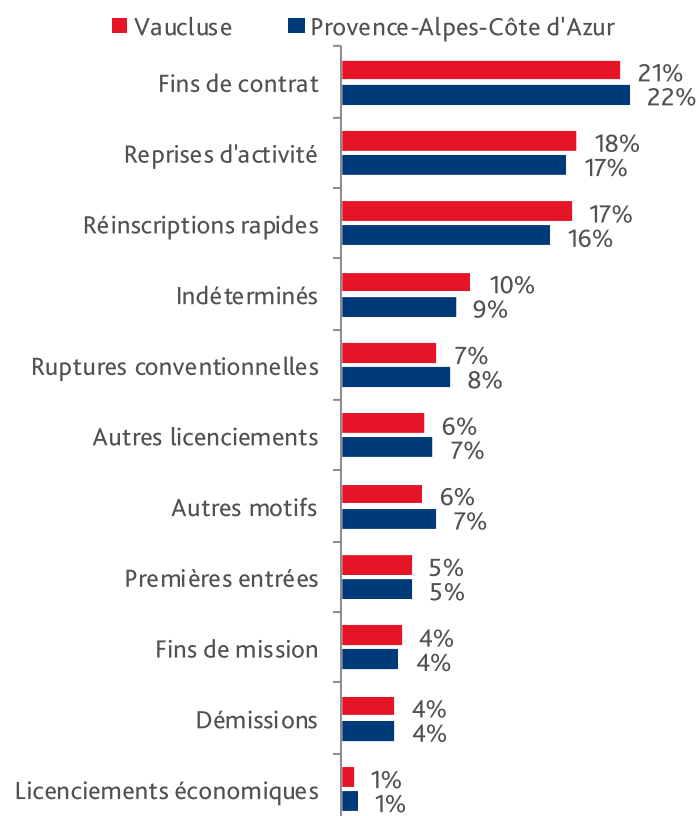
ÉVOLUTION TRIMESTRIELLE ET ANNUELLE DE LA DEMANDE D'EMPLOI ENREGISTRÉE

3 ^e trimestre 2022	Vaucluse			Provence-Alpes-Côte d'Azur		
	Volume	Évolution trimestrielle	Évol. ann. 12 mois glissants	Volume	Évolution trimestrielle	Évol. ann. 12 mois glissants
Demande d'Emploi Enregistrée cat. ABC	18 670	+20,6%	+1,9%	157 530	+23,1%	+3,8%
Licenciements économiques ⁽¹⁾	160	+5,8%	-18,6%	1 860	+0,6%	-17,9%
Autres licenciements	1 170	+9,4%	+14,1%	10 850	+7,6%	+9,8%
Démissions	740	+32,1%	+19,1%	6 280	+35,6%	+22,9%
Fins de contrat à durée déterminée	3 920	+65,2%	+3,3%	34 260	+68,8%	+6,1%
Fins de mission d'intérim	840	+34,2%	+8,2%	6 770	+31,1%	+10,2%
Premières entrées	990	+70,3%	-12,0%	8 460	+51,2%	-11,6%
Reprises d'activité	3 300	-3,3%	-1,7%	26 750	+3,5%	+2,4%
Autres motifs	1 140	-1,0%	+2,8%	11 170	+14,6%	+4,4%
Indéterminés	1 820	+19,4%	-6,1%	13 580	+12,0%	-2,2%
Ruptures conventionnelles	1 340	+10,4%	+11,0%	12 880	+13,4%	+10,7%
Réinscriptions rapides	3 240	+15,7%	+2,1%	24 680	+15,7%	+2,5%

Source : Pôle emploi – DARES, STMT (données brutes)

GRAPHIQUE 15

RÉPARTITION DE LA DEMANDE D'EMPLOI PAR MOTIF D'ENTRÉE



Source : Pôle emploi – DARES, STMT (données brutes)

(1) Dont fins de conventions de conventions, de PAP et de CRP.

LA DEMANDE D'EMPLOI SORTIE (DES)

Au troisième trimestre 2022, le nombre de sorties des listes de Pôle emploi recule sur le département de Vaucluse de -4,9% sur un trimestre. Cette baisse est visible sur la plupart des motifs.

Sur douze mois glissants, les sorties augmentent de +4,5% et concernent la moitié des motifs. Cette évolution est toujours à prendre dans le contexte sanitaire de 2020-2021. Les sorties du chômage ont fortement ralenti au cours des mois en raison des mesures liées à la pandémie, peu propices aux recrutements. Début 2022, le nombre de sorties tend à revenir au niveau d'avant crise. Au début de l'année 2020, compte tenu du contexte sanitaire et économique, il était recommandé d'effectuer moins de radiations. L'activité a repris son cours depuis ; d'où cette évolution importante [cf. Tableau 14].

TABEAU 14

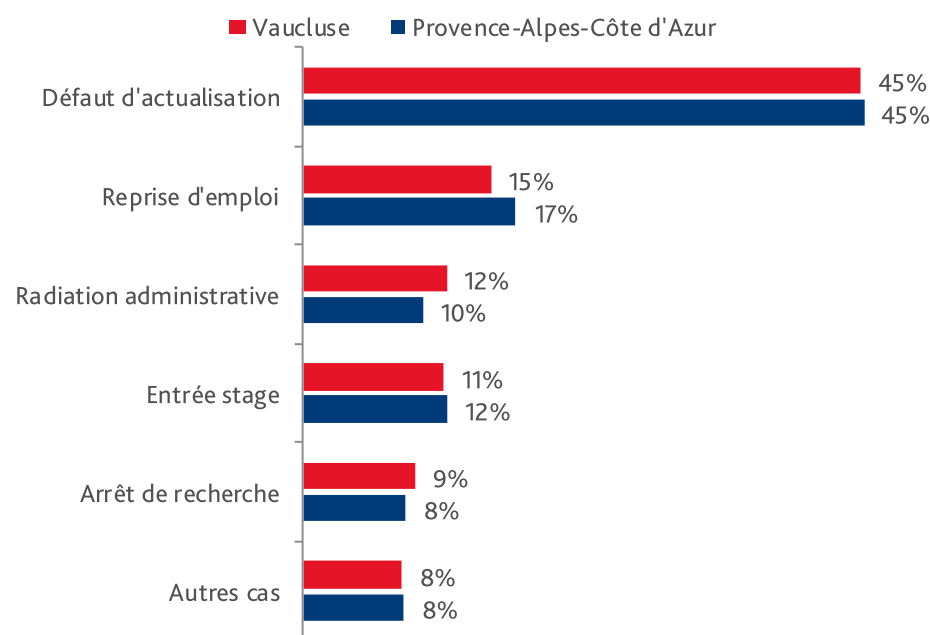
ÉVOLUTION TRIMESTRIELLE ET ANNUELLE DE LA DEMANDE D'EMPLOI SORTIE

3 ^e trimestre 2022	Vaucluse			Provence-Alpes-Côte d'Azur		
	Volume	Évolution trimestrielle	Évol. ann. 12 mois glissants	Volume	Évolution trimestrielle	Évol. ann. 12 mois glissants
Demande d'Emploi Sortie cat. ABC	16 960	-4,9%	+4,5%	142 170	-5,2%	+5,6%
Reprise d'emploi déclarée	2 570	-14,9%	-9,7%	24 390	-17,7%	-8,2%
Arrêt de recherche (maternité, maladie, retraite)	1 530	+1,4%	+4,7%	11 760	+1,0%	+5,6%
Cess. d'inscription pour défaut d'actu.	7 620	-6,7%	+10,5%	64 200	-7,0%	+9,8%
Entrée en stage	1 920	-5,2%	-5,7%	16 560	+2,6%	+1,1%
Radiation administrative ⁽¹⁾	1 960	-2,2%	+33,2%	13 700	-13,5%	+43,9%
Autres cas ⁽²⁾	1 350	+22,4%	-3,8%	11 570	+31,0%	-4,1%

Source : Pôle emploi – DARES, STMT (données brutes)

GRAPHIQUE 16

RÉPARTITION DE LA DEMANDE D'EMPLOI PAR MOTIF DE SORTIE



Source : Pôle emploi – DARES, STMT (données brutes)

(1) Absence 1^{er} entretien + autres radiations

(2) Dont changement de site.

ANNEXE I : L'OFFRE D'EMPLOI ENREGISTRÉE (DÉTAIL DU TERTIAIRE)

TABLEAU 15

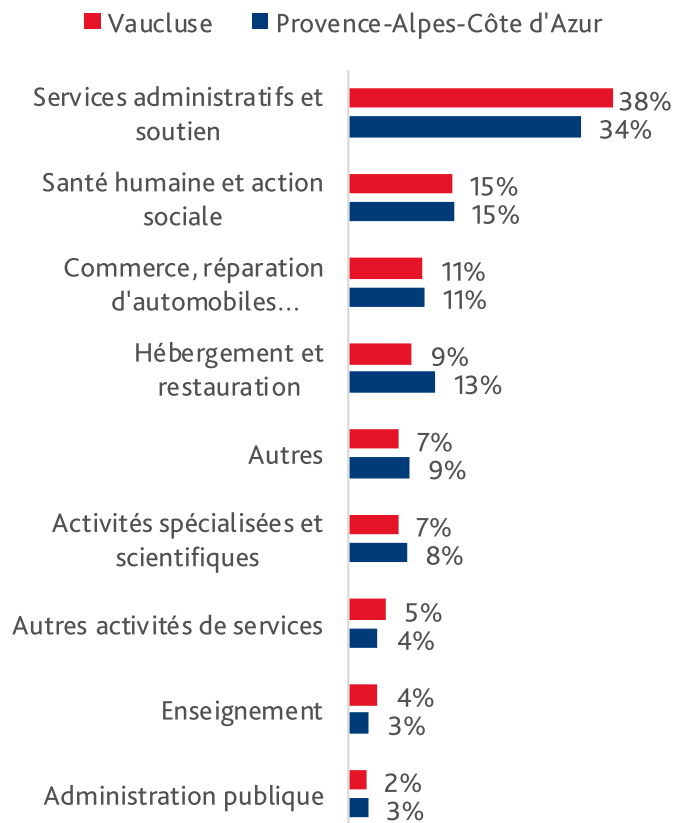
ÉVOLUTION ANNUELLE DE L'OFFRE D'EMPLOI À PÔLE EMPLOI DANS LE TERTIAIRE (CUMUL 12 MOIS GLISSANTS)

	Vaucluse	Région
OEE - total tertiaire⁽¹⁾ - cumul 12 mois	43 180	333 980
Évolution annuelle	+47,0%	+35,9%
Dont :		
Services administratifs et soutien	16 600	113 170
Évolution annuelle	+62,6%	+40,9%
Dont :		
Activités des agences de travail temporaire	13 490	86 530
Évolution annuelle	+68,0%	+42,6%
Hébergement et restauration	3 990	42 150
Évolution annuelle	+47,0%	+54,6%
Santé humaine et action sociale	6 470	50 930
Évolution annuelle	+41,4%	+36,5%
Commerce, réparation d'automobiles et motocycles	4 640	36 500
Évolution annuelle	+19,6%	+10,6%
Enseignement	1 790	9 850
Évolution annuelle	+59,4%	+28,0%
Administration publique	1 040	8 970
Évolution annuelle	+32,0%	+39,0%
Autres activités de services	2 340	14 050
Évolution annuelle	+89,5%	+27,0%
Activités spécialisées et scientifiques	3 090	28 070
Évolution annuelle	+35,2%	+25,2%
Arts, spectacles et activités récréatives	350	4 070
Évolution annuelle	NS ⁽²⁾	+68,7%
Information et communication	210	6 820
Évolution annuelle	+76,7%	+90,0%
Transports et entreposage	1 660	10 130
Évolution annuelle	+4,9%	+35,9%
Activités financières et assurance	420	5 330
Évolution annuelle	+88,3%	+57,4%
Activités immobilières	510	3 340
Évolution annuelle	+19,2%	+21,4%

Source : Pôle emploi (données brutes)

GRAPHIQUE 17

PART DES OFFRES D'EMPLOI DANS LE SECTEUR TERTIAIRE AU SEIN DU DÉPARTEMENT ET DE LA RÉGION



Source : Pôle emploi (données brutes)

(1) Le détail par motif ne prend pas en compte les activités des ménages en tant qu'employeur et les activités extraterritoriales.

(2) Non significatif : donnée brute non significative.

ANNEXE II : TAUX DE CHÔMAGE LOCALISÉS PAR ZONE D'EMPLOI

TABLEAU 16

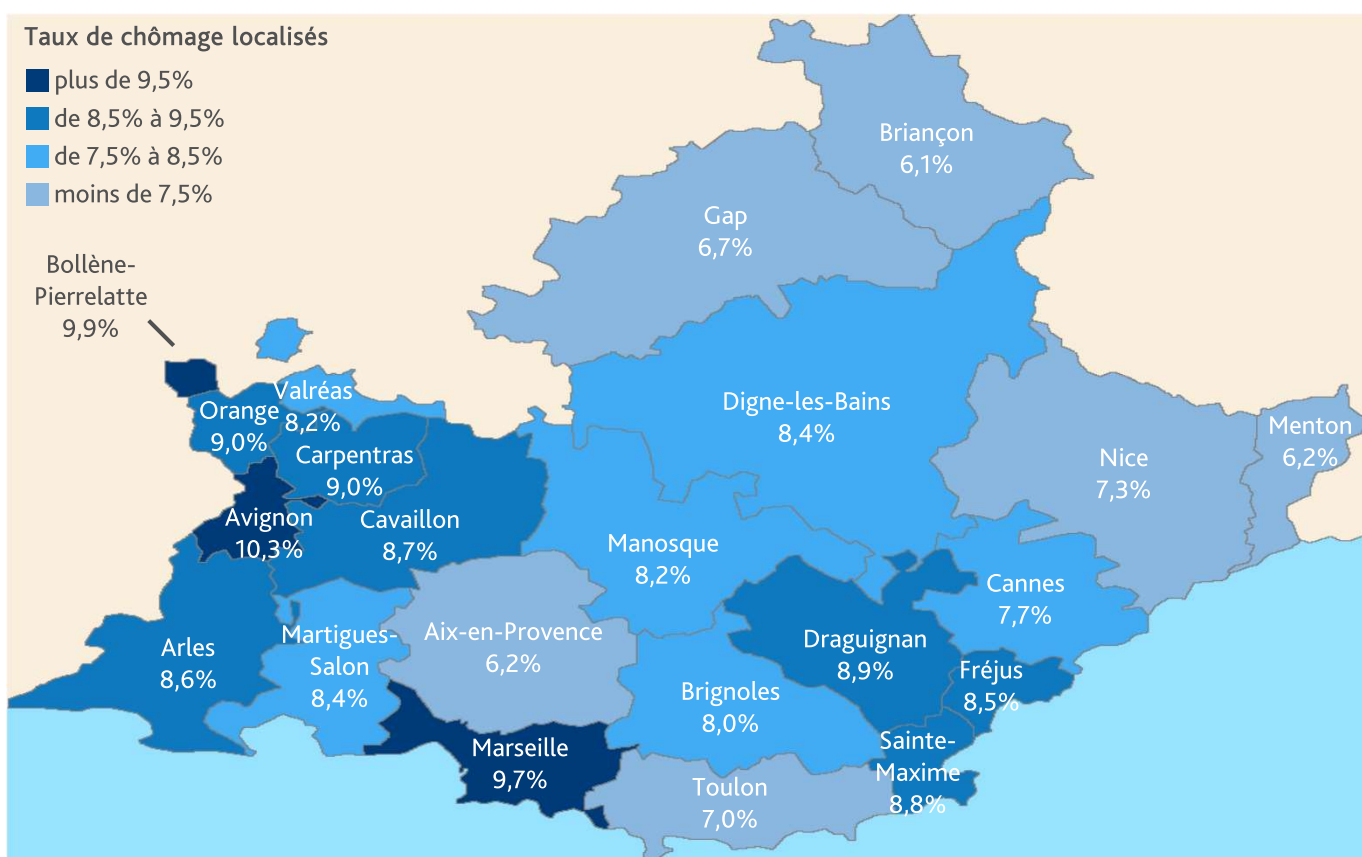
ÉVOLUTION TRIMESTRIELLE ET ANNUELLE DU TAUX DE CHÔMAGE

	2T 2022	1T 2022	2T 2021	Évolution trimestrielle	Évolution annuelle
Provence-Alpes-Côte d'Azur	8,2%	8,3%	9,0%	-0,1 pt	-0,8 pt
Zone d'emploi de Digne-les-Bains	8,4%	8,4%	8,7%	+0,0 pt	-0,3 pt
Zone d'emploi de Manosque	8,2%	8,2%	9,3%	+0,0 pt	-1,1 pt
Zone d'emploi de Briançon	6,1%	6,7%	7,5%	-0,6 pt	-1,4 pt
Zone d'emploi de Gap	6,7%	6,9%	7,6%	-0,2 pt	-0,9 pt
Zone d'emploi de Cannes	7,7%	7,8%	9,1%	-0,1 pt	-1,4 pt
Zone d'emploi de Menton	6,2%	6,4%	7,9%	-0,2 pt	-1,7 pt
Zone d'emploi de Nice	7,3%	7,5%	8,7%	-0,2 pt	-1,4 pt
Zone d'emploi d'Aix-en-Provence	6,2%	6,2%	6,7%	+0,0 pt	-0,5 pt
Zone d'emploi d'Arles - partie Provence Alpes Côte d'Azur	8,6%	8,8%	9,8%	-0,2 pt	-1,2 pt
Zone d'emploi de Marseille	9,7%	9,8%	10,1%	-0,1 pt	-0,4 pt
Zone d'emploi de Martigues-Salon	8,4%	8,5%	8,8%	-0,1 pt	-0,4 pt
Zone d'emploi de Draguignan	8,9%	8,8%	9,5%	+0,1 pt	-0,6 pt
Zone d'emploi de Fréjus	8,5%	8,9%	10,0%	-0,4 pt	-1,5 pt
Zone d'emploi de Toulon	7,0%	6,9%	7,8%	+0,1 pt	-0,8 pt
Zone d'emploi de Brignoles	8,0%	8,2%	8,7%	-0,2 pt	-0,7 pt
Zone d'emploi de Sainte-Maxime	8,8%	9,1%	12,5%	-0,3 pt	-3,7 pt
Zone d'emploi de Carpentras	9,0%	9,0%	9,7%	+0,0 pt	-0,7 pt
Zone d'emploi de Cavaillon	8,7%	8,8%	9,6%	-0,1 pt	-0,9 pt
Zone d'emploi d'Orange	9,0%	9,1%	10,0%	-0,1 pt	-1,0 pt
Zone d'emploi d'Avignon partie Porvence-Alpes-Côte d'Azur	10,3%	10,3%	10,9%	+0,0 pt	-0,6 pt
Zone d'emploi de Bollène-Pierrelatte partie Porvence-Alpes-Côte d'Azur	9,9%	9,9%	10,7%	+0,0 pt	-0,8 pt
Zone d'emploi de Valréas partie Porvence-Alpes-Côte d'Azur	8,2%	8,3%	9,1%	-0,1 pt	-0,9 pt

Source : Pôle emploi (données brutes)

CARTE 3

TAUX DE CHÔMAGE POUR LES ZONES D'EMPLOI DE LA RÉGION PROVENCE-ALPES-CÔTE D'AZUR



SOURCES ET DÉFINITIONS

Offres d'Emploi Enregistrées (OEE) : offres d'emploi collectées par Pôle emploi (source *Pôle-emploi, DARES*).

On distingue 3 types d'Offres :

- **Les emplois durables** : Contrats à Durée Indéterminée, Contrats à Durée Déterminée de plus de 6 mois.
- **Les emplois temporaires** : Contrats à Durée Déterminée de moins de 6 mois, missions d'intérim de plus d'un mois.
- **Les emplois occasionnels** : Contrats à Durée Déterminée ou missions d'intérim de moins d'un mois.

Déclaration Préalable À l'Embauche (DPAE) :

Il s'agit d'une procédure de déclaration systématique et nominative pour chaque salarié qu'un employeur à l'intention d'embaucher (source ACOSS).

Demands d'Emploi en Fin de Mois (DEFM) : inscrits à Pôle emploi au dernier jour du mois (donnée de stock). (source STMT-Pôle emploi, DARES. Calcul des CVS : DREETS PACA/SEPE, DARES).

Demands d'Emploi en Entrée (DEE) : inscrits à Pôle emploi au cours du mois (donnée de flux). (source STMT-Pôle emploi, DARES. Calcul des CVS : DREETS PACA/SEPE, DARES).

Demands d'Emploi en Sortie (DES) : sortis des listes de Pôle emploi au cours du mois (donnée de flux). (source STMT-Pôle emploi, DARES. Calcul des CVS : DREETS PACA/SEPE, DARES).

On distingue les **catégories de demands d'emploi** suivantes :

Catégorie A : demands d'emploi tenus de faire des actes positifs de recherche d'emploi, sans emploi.

Catégorie B : demands d'emploi tenus de faire des actes positifs de recherche d'emploi, ayant exercé une activité réduite courte (de 78h ou moins au cours du mois).

Catégorie C : demands d'emploi tenus de faire des actes positifs de recherche d'emploi, ayant exercé une activité réduite longue (de plus de 78h au cours du mois).

Catégorie D : demands d'emploi non tenus de faire des actes positifs de recherche d'emploi (maternité, maladie, formation...), sans emploi.

Catégorie E : demands d'emploi non tenus de faire des actes positifs de recherche d'emploi, en emploi (bénéficiaires de contrats aidés par exemple).

Bénéficiaires Fin de Mois (BFM) : allocataires qui ont été indemnisés au titre du dernier jour du mois (source Pôle emploi).

On distingue :

- Les bénéficiaires d'allocations au titre du Régime d'Assurance Chômage (ARE, ACA...).
- Les bénéficiaires d'allocations au titre du Régime de Solidarité État (ASS...).
- Les bénéficiaires d'allocations au titre du Régime de pré-retraite (ACO...).
- Les bénéficiaires d'allocations au titre du Régime de la formation-conversion (AREF, AFF, ASR...).

L'emploi :

Les établissements sont tenus de régulariser auprès de l'ACOSS le versement de leurs contributions suivant leur périodicité. À cette occasion, ils doivent renseigner un cadre indiquant les effectifs qu'ils emploient au dernier jour de la période concernée.

Statistiques annuelles de l'emploi :

Les renseignements sont recueillis chaque fin d'année, lors de la régularisation annuelle des contributions auprès de l'ACOSS. Ces chiffres portent sur l'**effectif total salarié** au sein de chacun des établissements au 31 décembre de l'année. (source ACOSS).

Taux de Chômage :

on distingue :

- le taux de chômage au sens du BIT (Bureau International du Travail) : calculé pour la France métropolitaine à partir de l'enquête emploi, réalisée chaque trimestre auprès de 75 000 ménages (source INSEE).
- les taux de chômage **localisés** : pour les régions, estimations trimestrielles à partir du taux France métropolitaine puis estimations départementales et infra-départementales (zones d'emploi).

Correction des variations saisonnières (CVS) : les séries publiées dans ce document sont marquées par des phénomènes récurrents de type saisonniers, qui ne reflètent pas des mouvements de nature économique. Lorsque la dessaisonnalisation est possible, nous affichons les variations en CVS afin d'analyser les fluctuations purement conjoncturelles des séries.

Retrouvez toutes nos publications régionales sur :

<http://www.pole-emploi.org/regions/provence-alpes-cote-d-azur/statistiques-analyses.html>

Directeur de la publication

Pascal BLAIN

Directeurs de la rédaction

Richard SPINOSA, Daniel EL KHANSSA

Réalisation :

Direction de la Performance

Service Statistiques, Études et Évaluations

Pôle emploi Direction régionale Provence-Alpes-Côte d'Azur

34, rue Alfred Curtel

13010 Marseille

Contact : statistiques.13992@pole-emploi.fr

WWW.POLE-EMPLOI.ORG

