



## ÉCLAIRAGES ET SYNTHÈSES

# Évolution du marché du travail et de l'emploi dans les Alpes-de-Haute-Provence au 1<sup>er</sup> trimestre 2022



### SOMMAIRE

- p.2 Estimation de la population
- p.3 Le tissu économique et l'emploi salarié
- p.4 L'offre d'emploi enregistrée - La Déclaration Préalable À l'Embauche (DPAE)
- p.6 Zoom sur la DPAE inférieure à un mois - Zoom sur la DPAE de six mois et plus
- p.7 Taux de chômage localisés pour la région et ses départements
- p.8 La Demande d'Emploi de Fin de Mois (DEFM)
- p.10 Indicateur Conjoncturel de Durée au Chômage (ICDC) - Les retours à l'emploi des demandeurs d'emploi (ACO 1)
- p.11 Les flux de la demande d'emploi
- p.13 Annexe I : l'offre d'emploi enregistrée (détail du secteur tertiaire)
- p.14 Annexe II : taux de chômage localisés par zone d'emploi
- p.15 Sources et définitions

### L'essentiel

La crise sanitaire, les confinements successifs et les restrictions associées entre 2020 et 2021, ont entraîné l'arrêt de nombreuses activités économiques. L'État Français a mis en place des dispositifs tels que le chômage partiel et les arrêts maladie dérogatoires pour les gardes d'enfants et les personnes vulnérables afin d'amortir les effets négatifs de la crise sur l'économie. Les activités ont repris par la suite avec de nombreuses contraintes sanitaires. Depuis le mois de mai 2021, la France connaît un retour progressif à la normale qui impacte la demande d'emploi.

Ce document est destiné à faire un état des lieux de l'évolution des différents indicateurs disponibles pour le marché du travail et de l'emploi.

La Demande d'Emploi de Fin de Mois (DEFM) en catégories ABC diminue sur un an (-6,8%). La DEFM des catégories A et B régressent respectivement de -15,3% et de -5,1%. À l'inverse, la DEFM catégorie C affiche une hausse de +12,9%. Le public jeune (moins de 25 ans) baisse sur le département de -13,5% (cat. ABC). Les seniors suivent la même tendance (-3,1%). La part de la demande d'emploi de longue durée (plus d'un an), qui représente 50% de la DEFM ABC sur le département recule de -1,7 point.

À fin février 2022, le nombre de Bénéficiaires Fin de Mois (BFM) indemnisés par Pôle emploi diminue sur un an. Parmi eux, 7 240 le sont au titre de l'Assurance chômage et 860 au titre de la Solidarité État.

Le taux de chômage s'établit à 8,4% de la population active au quatrième trimestre 2021. Il recule de -0,7 pt sur un trimestre ainsi que sur un an.

Le nombre d'offres d'emploi enregistrées par Pôle emploi progresse sur douze mois glissants. Cette hausse se retrouve sur la totalité des types de contrats et des secteurs d'activité. Par ailleurs, le nombre de Déclarations Préalables À l'Embauche (DPAE) augmente sur le département. Hormis l'agriculture, l'ensemble des secteurs est concerné par cette évolution.

Sur un an,  
la DEFM cat. ABC  
diminue de

**-6,8%**

au sein des Alpes-  
de-Haute-Provence.

- 15 740 demandeurs d'emploi inscrits à Pôle emploi en cat. ABC
- 16 330 demandes d'emploi enregistrées (+3,4% sur 12 mois glissants)
- 17 720 demandes d'emploi sorties (+15,6% sur 12 mois glissants)
- 8 000 offres d'emploi enregistrées (+67,2% sur 12 mois glissants)



## Estimation de la population

Au 1<sup>er</sup> janvier 2021, le nombre d'habitants au sein du département des Alpes-de-Haute-Provence dépasse les 165 700 et ne progresse que très lentement depuis 2012. Il est classé cinquième sur six en région [cf. Tableau 1].

La densité de population est de 24 habitants au km<sup>2</sup> (161 pour la région).

Par le passé, le département a été plus dynamique sur le plan démographique. Entre 2007 et 2012, la population affiche un rythme de progression supérieur (+0,7%) à celui de la période 2013 - 2018 avec +0,3% en moyenne par an. Ce faible accroissement est exclusivement dû au mouvement migratoire (+0,5%) tandis que le solde naturel est en recul (-0,2% d'écart entre les naissances et les décès). Au premier janvier 2021, les moins de 25 ans sont, en proportion, moins nombreux dans les Alpes-de-Haute-Provence que dans la région Provence-Alpes-Côte d'Azur. Ils représentent 24% de la population (27% en région). À l'inverse, les 50 ans et plus comptent pour une part plus importante dans le département (50%), dont 33% (29% en région) pour les plus de 65 ans. La population du département reste vieillissante. La part des plus de 65 ans est la plus élevée de la région.

Tableau 1

### Estimation de la population au 1<sup>er</sup> janvier 2021

	Nombre d'habitants		Poids	
	Région	Alpes-de-Haute-Provence	Région	Alpes-de-Haute-Provence
Femmes	2 659 500	<b>85 200</b>	52%	<b>51%</b>
Hommes	2 429 500	<b>80 500</b>	48%	<b>49%</b>
- 25 ans	1 391 000	<b>40 000</b>	27%	<b>24%</b>
25-49 ans	1 483 000	<b>43 600</b>	29%	<b>26%</b>
50 ans & +	2 215 100	<b>82 100</b>	44%	<b>50%</b>
Ensemble	5 089 000	<b>165 700</b>	100%	<b>100%</b>

Source : INSEE, Recensement de la population

Tableau 2

### Estimation de la population active au 1<sup>er</sup> janvier 2018

	Nombre d'actifs		Poids	
	Région	Alpes-de-Haute-Provence	Région	Alpes-de-Haute-Provence
15-24 ans	211 600	<b>6 500</b>	10%	<b>9%</b>
25-54 ans	1 628 300	<b>50 800</b>	74%	<b>72%</b>
55-64 ans	371 700	<b>13 400</b>	17%	<b>19%</b>
Ensemble	2 211 600	<b>70 600</b>	100%	<b>100%</b>

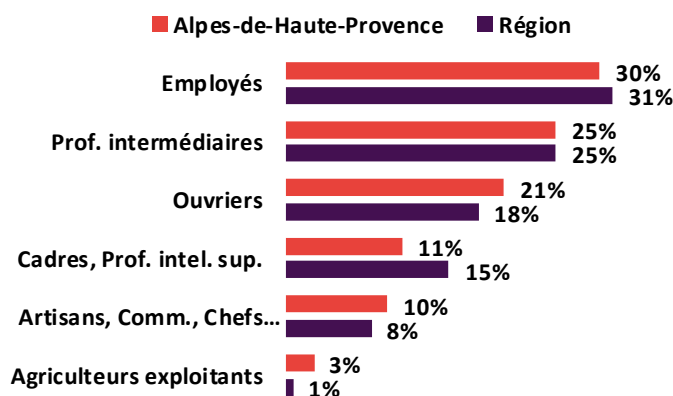
Source : INSEE, Recensement de la population

Le nombre d'actifs début 2018 dépasse les 70 610, soit 74% des 15-64 ans (72% en région). Comme au niveau régional, parmi les 55-64 ans, dont la part est de 19%, plus d'un sur deux est actif [cf. Tableau 2].

Les actifs du département sont toujours composés en majorité d'employés et de professions intermédiaires [cf. Graphique 1].

Graphique 1

### Répartition des actifs par catégories socioprofessionnelles en 2018



Sources : INSEE, Recensement de la population

La catégorie socioprofessionnelle de la population active continue à s'élever entre 2013 et 2018 : davantage de cadres et professions intellectuelles supérieures (+0,6 pt), de professions intermédiaires (+0,9 pt) et moins d'ouvriers (-1,0 pt).

## EN SAVOIR PLUS

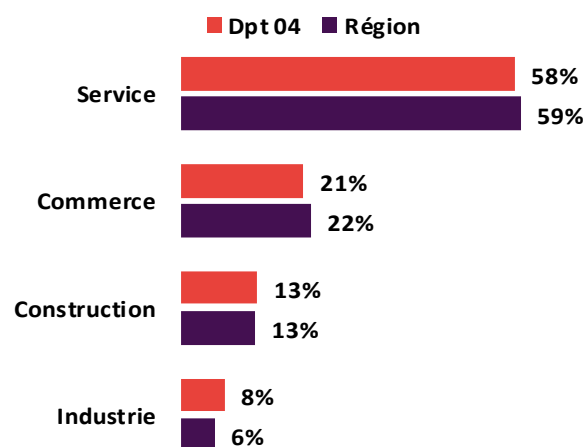
- Les résultats du recensement de la population publiés par l'INSEE ([lien](#))



## Le tissu économique et l'emploi salarié

Graphique 2

Répartition du tissu économique par secteur d'activité au 31 décembre 2020



Source : ACOSS, DADS

Fin 2020, 5 350 établissements employeurs du secteur privé composent les activités marchandes départementales hors agriculture, soit 3% de l'ensemble des établissements de la région Provence-Alpes-Côte d'Azur. Fin 2016, le poids de l'emploi présentiel est supérieur à celui de la région (74% contre 71%). L'économie départementale est orientée sur la production de biens et de services auprès des personnes présentes sur le territoire, résidents ou touristes [cf. Graphique 2].

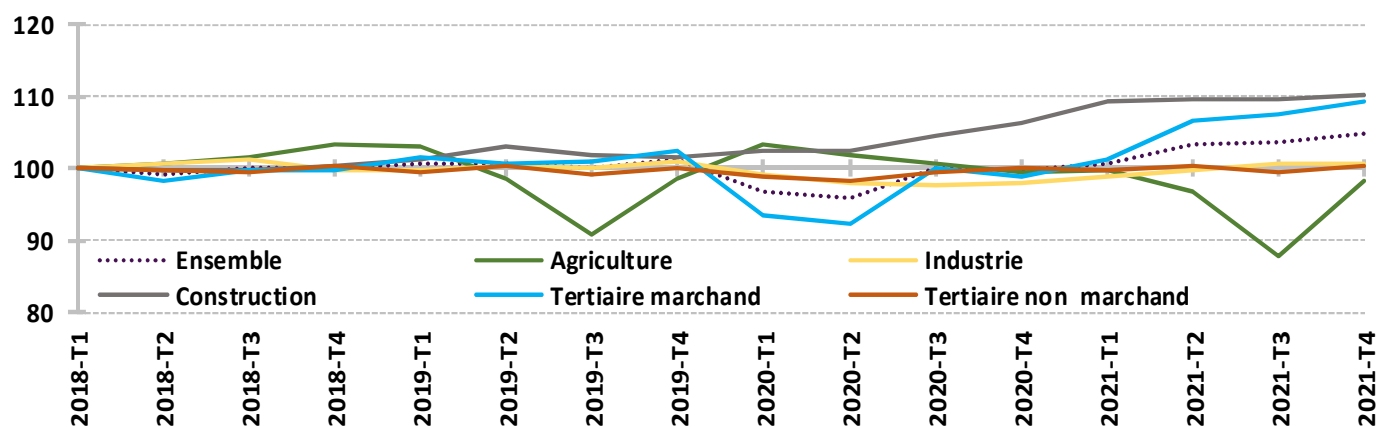
Selon l'INSEE, l'économie du territoire est portée par les secteurs tertiaires. Les activités touristiques, plus ou moins saisonnières, sont nettement surreprésentées. Le secteur public est un important pourvoyeur d'emplois.

Le tissu économique du département est marqué par le volume important des entreprises de moins de 10 salariés (96% contre 95% en région en 2015).

Dans les Alpes-de-Haute-Provence, le nombre de salariés a peu varié entre 2011 et 2015 puis a régulièrement progressé jusqu'en décembre 2019. Cette progression marque un coup d'arrêt en 2020 en raison de la pandémie. Il diminue de -4,6% en juin 2020 par rapport à fin juin 2019 (-2,9% en région) [cf. Graphique 3]. L'amélioration constatée sur la fin de l'année 2020 se poursuit sur le quatrième trimestre 2021 et le nombre de salariés atteint les 52 200. Seul le secteur de la construction s'est maintenu, voire a augmenté ses effectifs malgré la crise sanitaire. Le secteur du tertiaire marchand est celui qui a été le plus touché par la crise sanitaire en juin 2020 par rapport à juin 2019. Sur le 4<sup>e</sup> trimestre 2021 il s'améliore nettement (1 540 salariés de plus qu'à la même période en 2019, avant la pandémie) [cf. Tableau 3].

Graphique 3

Évolution de l'emploi salarié total par grand secteur (indice de référence au 31 mars 2018 = 100)



Sources : estimations trimestrielles AcoSS-Urssaf, Dares, Insee

Tableau 3

Évolution trimestrielle et annuelle de l'emploi salarié total par grand secteur

	Volumes			Évolutions	
	2021-T4	2021-T3	2020-T4	Trim.	Ann.
Ensemble	52 200	51 530	49 600	+1,3%	+5,2%
Agriculture	1 040	930	1 060	+11,8%	-1,9%
Industrie	5 420	5 410	5 270	+0,2%	+2,8%
Construction	3 120	3 100	3 010	+0,6%	+3,7%
Tertiaire marchand	23 980	23 580	21 680	+1,7%	+10,6%
Tertiaire non marchand	18 640	18 500	18 580	+0,8%	+0,3%

Sources : estimations trimestrielles AcoSS-Urssaf, Dares, Insee

## L'offre d'emploi enregistrée à Pôle emploi par type de contrat

Au 1<sup>er</sup> trimestre 2022, le nombre d'offres d'emploi enregistrées à Pôle emploi progresse de +30,4% sur le département par rapport au 4<sup>e</sup> trimestre 2021. Cette hausse se retrouve sur tous les types de contrat. Sur un an, le cumul du nombre d'offres d'emploi enregistrées progresse de +67,2%. Cette augmentation départementale s'observe sur tous les types de contrats, mais plus particulièrement sur les contrats à durée indéterminée (+83,1%) [cf. Tableau 4]. Toutefois, au cours de la même période en 2021, la fermeture des remontées mécaniques et le couvre-feu établi ont fortement impacté l'activité touristique du département.

Tableau 4

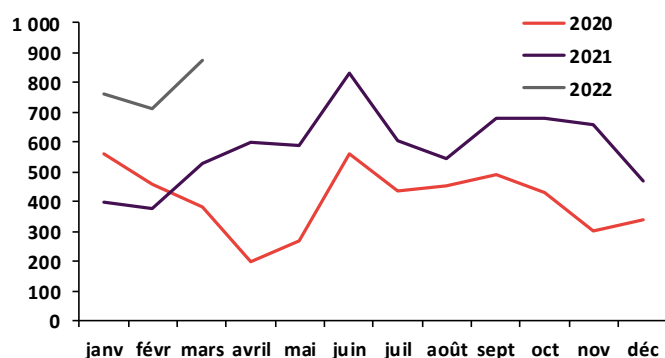
### Évolution trimestrielle et annuelle de l'offre d'emploi enregistrée par type de contrat

1 <sup>er</sup> trimestre 2022	Dpt 04			Région		
	Volume	Évolution trimestrielle	Évol. ann. 12 mois glissants	Volume	Évolution trimestrielle	Évol. ann. 12 mois glissants
<b>Offres d'Emploi Enregistrées - cumul trimestriel</b>	<b>2 350</b>	+30,4%	+67,2%	<b>98 220</b>	+23,6%	+56,7%
dont CDI	900	+8,6%	+83,1%	47 100	+18,7%	+61,0%
dont CDD + 6 mois	360	+55,1%	NS <sup>(2)</sup>	11 270	+44,7%	+51,1%
dont CDD - 6 mois	970	+55,4%	+48,7%	24 750	+32,4%	+51,1%
dont missions	130	+3,3%	+37,8%	15 100	+13,4%	+58,1%

Source : Pôle emploi (données brutes)

Graphique 4

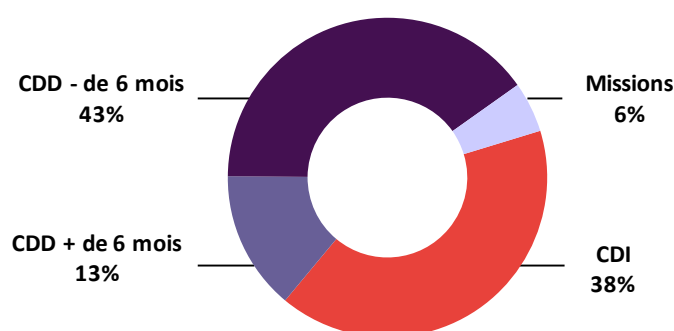
### Évolution du volume d'offres d'emploi enregistrées au sein des Alpes-de-Haute-Provence



Source : Pôle emploi (données brutes)

Graphique 5

### Répartition de l'offre d'emploi enregistrée par type de contrat (12 mois glissants)



Source : Pôle emploi (données brutes)

## L'offre d'emploi enregistrée à Pôle emploi par secteur d'activité

Au 1<sup>er</sup> trimestre 2022, le département voit augmenter son volume d'offres d'emploi enregistrées sur la totalité des secteurs. Sur un an, le nombre d'offres progresse sur tous les secteurs [cf. Tableau 5]. Le tertiaire (85% de l'offre d'emploi enregistrée) affiche une hausse, notamment dans l'hébergement et restauration, la santé humaines et action sociale, et le commerce, réparation d'automobiles et de motocycles [cf. Annexe 1].

Tableau 5

### Évolution trimestrielle et annuelle de l'offre d'emploi enregistrée par secteur

1 <sup>er</sup> trimestre 2022	Dpt 04			Région		
	Volume	Évolution trimestrielle	Évol. ann. 12 mois glissants	Volume	Évolution trimestrielle	Évol. ann. 12 mois glissants
<b>Offres d'Emploi Enregistrées - cumul trimestriel</b>	<b>2 350</b>	+30,4%	+67,2%	<b>98 220</b>	+23,6%	+56,7%
<b>Tertiaire<sup>(1)</sup></b>	<b>2 000</b>	+27,9%	+68,4%	<b>88 590</b>	+23,5%	+60,1%
<b>Industrie</b>	150	+49,5%	+70,4%	4 640	+24,0%	+41,5%
<b>Bâtiment</b>	140	+24,3%	+78,1%	3 290	+18,6%	+30,7%
<b>Agriculture</b>	70	NS <sup>(2)</sup>	+16,7%	1 700	+38,6%	+7,0%

Source : Pôle emploi (données brutes)

(1) Cette activité est détaillée en Annexe I

(2) Non significatif : donnée brute non significative

### EN SAVOIR PLUS

- Offres enregistrées par Pôle emploi en région ([lien](#))



## L'offre d'emploi enregistrée à Pôle emploi par domaine professionnel

Sur un an, l'augmentation du nombre d'offres d'emploi enregistrées à Pôle emploi concerne la plupart des domaines professionnels, dont la construction bâtiment et travaux publics, l'hôtellerie-restauration, tourisme, loisirs, les services à la personne et à la collectivité et le commerce, vente, grande distribution [cf. Tableau 6].

Tableau 6

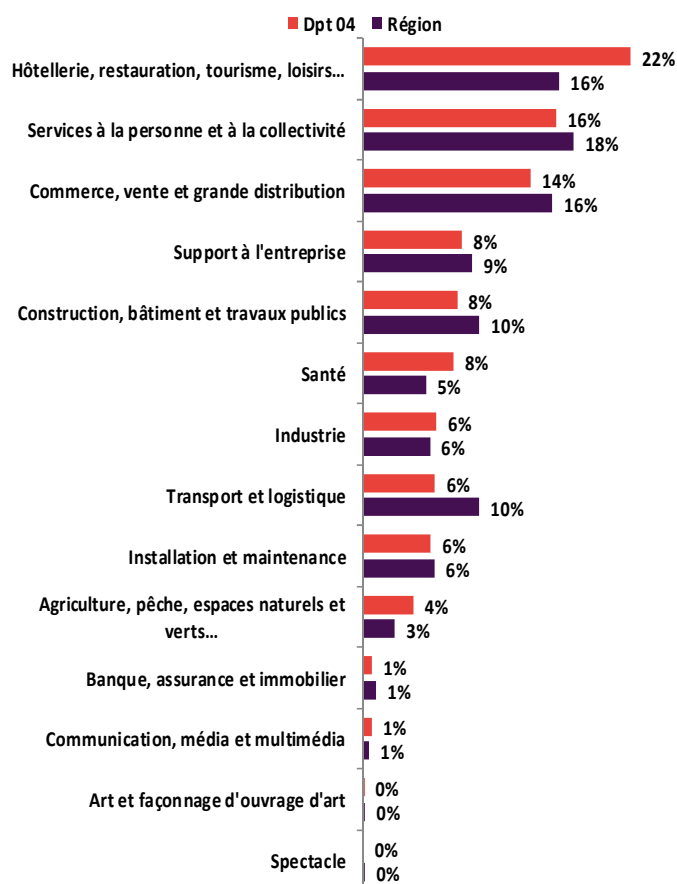
Évolution de l'offre d'emploi enregistrée par domaine professionnel (cumul entre avril 2021 et mars 2022)

	Dpt 04	Région
<b>Offres d'Emploi Enregistrées - cumul 12 mois</b>	<b>8 000</b>	<b>343 050</b>
Évolution annuelle	+67,2%	+56,7%
<b>Services à la personne et à la collectivité</b>	<b>1 290</b>	<b>60 520</b>
Évolution annuelle	+75,1%	+53,8%
<b>Hôtellerie, restauration, tourisme, loisirs...</b>	<b>1 790</b>	<b>56 350</b>
Évolution annuelle	NS <sup>(1)</sup>	NS <sup>(1)</sup>
<b>Commerce, vente et grande distribution</b>	<b>1 120</b>	<b>54 430</b>
Évolution annuelle	+60,6%	+41,2%
<b>Support à l'entreprise</b>	<b>670</b>	<b>31 480</b>
Évolution annuelle	+58,6%	+53,1%
<b>Construction, bâtiment et travaux publics</b>	<b>630</b>	<b>33 450</b>
Évolution annuelle	+66,5%	+34,1%
<b>Transport et logistique</b>	<b>490</b>	<b>33 250</b>
Évolution annuelle	+52,5%	+67,5%
<b>Agriculture, pêche, espaces naturels et verts...</b>	<b>340</b>	<b>9 190</b>
Évolution annuelle	+1,8%	+15,9%
<b>Installation et maintenance</b>	<b>460</b>	<b>20 540</b>
Évolution annuelle	+40,7%	+38,2%
<b>Industrie</b>	<b>490</b>	<b>19 250</b>
Évolution annuelle	+41,5%	+56,6%
<b>Santé</b>	<b>610</b>	<b>18 120</b>
Évolution annuelle	+32,2%	+29,5%
<b>Spectacle</b>	<b>0</b>	<b>450</b>
Évolution annuelle	NS <sup>(1)</sup>	NS <sup>(1)</sup>
<b>Banque, assurance et immobilier</b>	<b>60</b>	<b>3 680</b>
Évolution annuelle	+61,1%	+22,7%
<b>Communication, média et multimédia</b>	<b>60</b>	<b>1 730</b>
Évolution annuelle	NS <sup>(1)</sup>	+82,2%
<b>Art et façonnage d'ouvrage d'art</b>	<b>0</b>	<b>620</b>
Évolution annuelle	-20,0%	+30,5%

Source : Pôle emploi (données brutes)

Graphique 6

Part de l'offre d'emploi enregistrée par domaine professionnel (cumul sur 12 mois glissants)



## La Déclaration Préalable À l'Embauche Totale (DPAE)

Tableau 7

DPAE par secteur d'activité (cumul entre avril 2021 et mars 2022)

Sur douze mois glissants, le nombre de déclarations préalables à l'embauche est de 128 330 et progresse de +10% par rapport à l'année précédente sur la même période. Seul le secteur de l'agriculture présente une baisse du nombre d'embauches [cf. Tableau 7].

Ceux des services administratifs et de soutien (qui représente plus de la moitié des embauches), l'hébergement et restauration, de l'administration publique et enseignement, des arts, spectacles et activités récréatives, de l'industrie, des autres activités de services, du commerce et de la santé connaissent une forte hausse du nombre d'embauches après des mois de fermeture liée à la pandémie.

	Volume	Poids	Évolution
Agriculture	6 500	5%	-17%
Industrie	2 140	2%	+23%
Construction	1 870	1%	+8%
Commerce	7 200	6%	+25%
Transports et entreposage	1 430	1%	+33%
Hébergement et restauration	8 750	7%	+64%
Information et communication	420	0%	NS <sup>(1)</sup>
Activités financières, d'assurance et immobilières	610	0%	+2%
Activités spécialisées, scientifiques et techniques	1 050	1%	+21%
Services administratifs et de soutien	79 460	62%	+4%
<i>Dont intérim</i>	75 970	59%	+4%
Administration publique et enseignement	3 490	3%	+24%
Santé humaine et action sociale	9 770	8%	+14%
Arts, spectacles et activités récréatives	3 360	3%	+77%
Autres activités de services	2 280	2%	+40%
<b>Ensemble secteurs d'activité</b>	<b>128 330</b>	<b>100%</b>	<b>+10%</b>

Source : ACOSS – URSSAF, Déclaration Préalable À l'Embauche (données brutes)

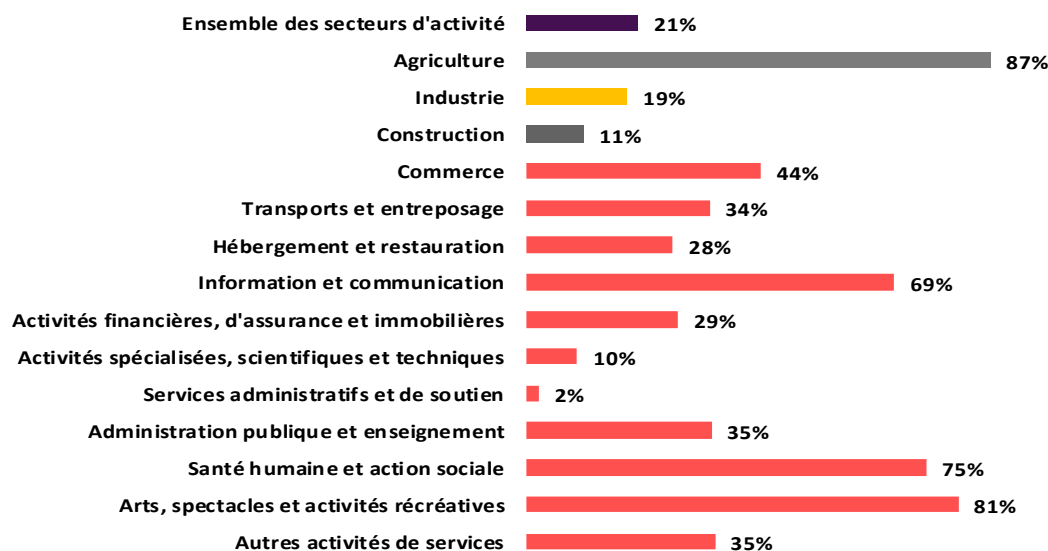
(1) Non significatif : donnée brute non significative

## Zoom sur la DPAE inférieure à un mois

21% des DPAE concernent des contrats d'une durée inférieure à un mois. Néanmoins, pour la plupart des secteurs d'activités, le poids de ces contrats est supérieur [cf. Graphique 7], notamment pour certains secteurs « saisonniers », comme l'agriculture et le spectacle (respectivement 12% et 6% des DPAE hors intérim). Le secteur de la santé humaine et action sociale présente aussi une part importante de contrats courts.

Graphique 7

**Poids des contrats de moins d'un mois (y compris l'intérim) dans les DPAE par secteur d'activité (période d'observation avril 2021 - mars 2022)**



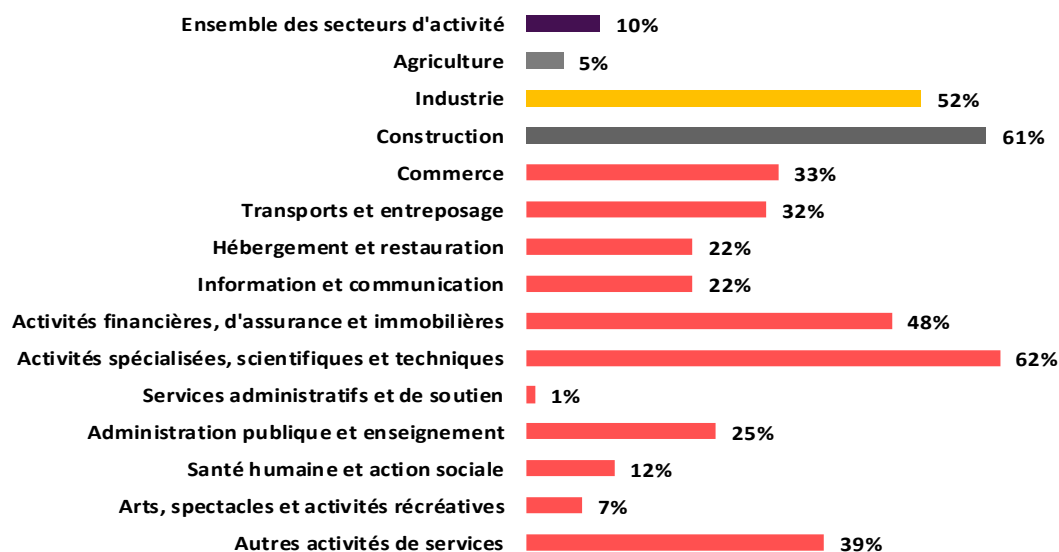
Sources : ACOSS – URSSAF, Déclaration Préalable À l'Embauche (données brutes)

## Zoom sur la DPAE de six mois et plus

Les contrats CDI et CDD de six mois et plus représentent 10% des DPAE. Les entreprises de la construction (4% des DPAE hors intérim) et des activités spécialisées, scientifiques et techniques (2% des DPAE hors intérim) s'orientent principalement vers de l'emploi durable avec des poids de l'ordre de 61% et de 62%. Le secteur de l'industrie (2% des DPAE et 4% des DPAE hors intérim) a recours dans 52% des cas à de l'emploi durable [cf. Graphique 8].

Graphique 8

**Poids des contrats CDI et CDD de six mois et plus (y compris l'intérim) dans les DPAE par secteur d'activité (période d'observation avril 2021 - mars 2022)**



Sources : ACOSS – URSSAF, Déclaration Préalable À l'Embauche (données brutes)

### EN SAVOIR PLUS

- les publications de l'ACOSS-URSSAF ([lien](#))

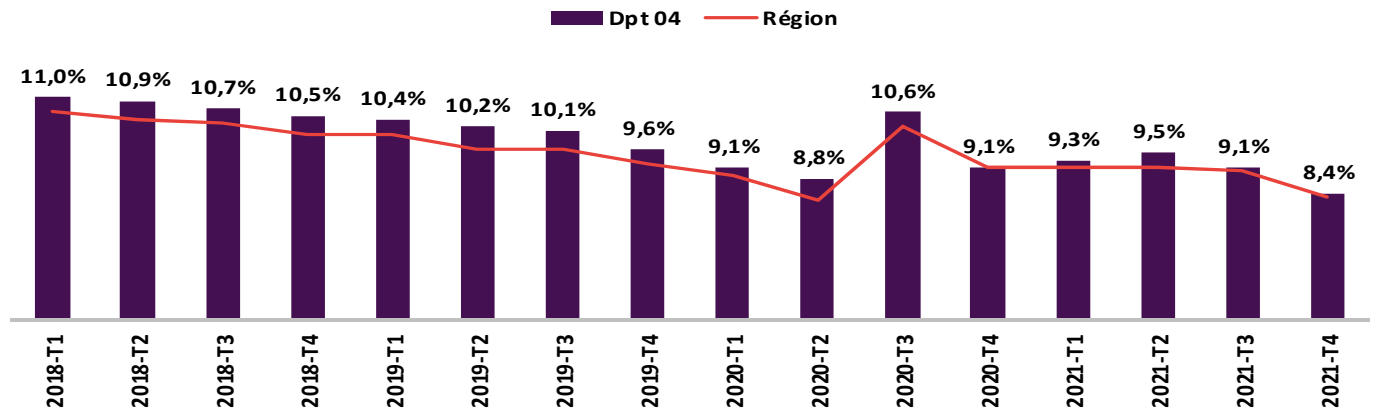


## Taux de chômage localisés pour la région et ses départements

Le département des Alpes-de-Haute-Provence se situe à la troisième position dans le classement des taux de chômage les plus élevés de la région Provence-Alpes-Côte d'Azur. Au cours du 2<sup>e</sup> trimestre 2020, le département avait atteint son taux le plus bas depuis le 2<sup>e</sup> trimestre 2008. Les effets négatifs de la crise sanitaire ont entraîné une hausse de +1,8 pt au 3<sup>e</sup> trimestre 2020. Le taux de chômage tend vers une amélioration sur la fin de l'année et diminue au 4<sup>e</sup> trimestre 2021 [cf. Graphique 9 et les taux de chômage localisés par zone d'emploi en annexe II].

Graphique 9

### Taux de chômage localisé



Source : INSEE, taux de chômage au sens du BIT, enquête emploi

Tableau 8

### Évolution trimestrielle et annuelle du taux de chômage par zone géographique

	4T 2021	3T 2021	4T 2020	Évolution trimestrielle	Évolution annuelle
<b>France métropolitaine</b>	7,2%	7,8%	7,8%	-0,6 pt	-0,6 pt
Provence-Alpes-Côte d'Azur	8,3%	9,0%	9,1%	-0,7 pt	-0,8 pt
Département des Alpes-de-Haute-Provence	8,4%	9,1%	9,1%	-0,7 pt	-0,7 pt
Département des Hautes-Alpes	6,8%	7,3%	7,6%	-0,5 pt	-0,8 pt
Département des Alpes-Maritimes	8,0%	8,6%	9,1%	-0,6 pt	-1,1 pt
Département des Bouches-du-Rhône	8,7%	9,3%	9,2%	-0,6 pt	-0,5 pt
Département du Var	7,5%	8,4%	8,3%	-0,9 pt	-0,8 pt
Département de Vaucluse	9,6%	10,3%	10,3%	-0,7 pt	-0,7 pt

Source : INSEE, taux de chômage au sens du BIT, enquête emploi

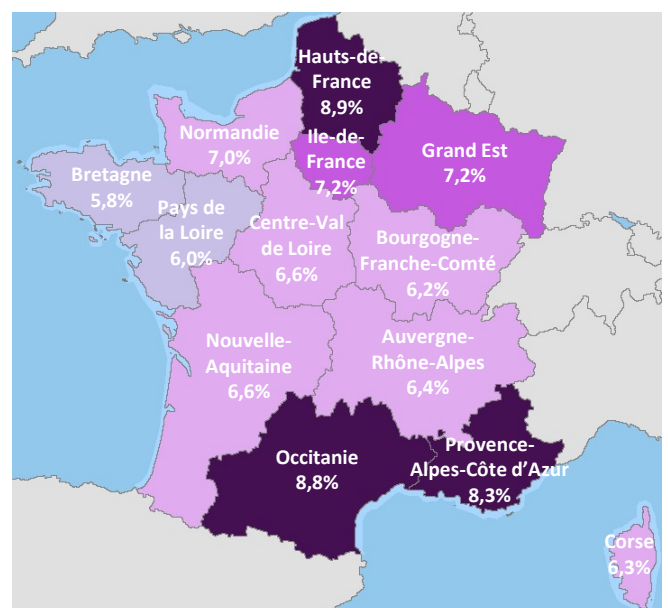
Carte 1

### Taux de chômage pour la France et ses régions

Le taux de chômage en Provence-Alpes-Côte d'Azur recule au 4<sup>e</sup> trimestre 2021 : il atteint 8,3% de la population active. Il diminue de -0,7 point sur trimestre et de -0,8 point un an. La région Provence-Alpes-Côte d'Azur est une des plus touchées en France métropolitaine avec les Hauts-de-France (8,9%) et l'Occitanie (8,8%).

#### Taux de chômage localisé

- > 8,2%
- > de 7,2% à 8,2%
- > de 6,2% à 7,2%
- < à 6,2%



Source : INSEE, taux de chômage au sens du BIT, enquête emploi

## La Demande d'Emploi de Fin de Mois (DEFM) par catégorie

La baisse du nombre de demandeurs d'emploi entamée en septembre 2018 a été interrompue par le confinement lié à la crise sanitaire mondiale. Le nombre de personnes inscrites à Pôle emploi en catégorie A a atteint son niveau le plus élevé au 2<sup>e</sup> trimestre 2020 (plus précisément sur le mois d'avril 2020).

Depuis le 2<sup>e</sup> trimestre 2018, les évolutions des catégories B et C (ceux qui travaillent plus ou moins 78 heures dans le mois) étaient plutôt stables alors que celle de la catégorie A était en baisse. La crise sanitaire a inversé ces tendances. Ces évolutions contraires se compensent pour aboutir à une baisse de -6,8% du nombre de demandeurs d'emploi en catégories ABC au 1<sup>er</sup> trimestre 2022 (15 740) [cf. Tableau 9].

La situation s'améliore pendant le 3<sup>e</sup> trimestre 2020 au cours duquel les activités économiques reprenaient à l'exception de certains secteurs. Le maintien de nombreuses activités économiques au cours des confinements suivants a amorti l'impact sur la demande d'emploi. Sur le 1<sup>er</sup> trimestre 2022, le nombre de demandeurs d'emploi inscrits à Pôle emploi est repassé en dessous de celui d'avant la crise sanitaire.

À fin février 2021, on comptabilisait 8 940 demandeurs d'emploi indemnisés par Pôle emploi, soit une baisse de -1 530 personnes sur un an.

Tableau 9

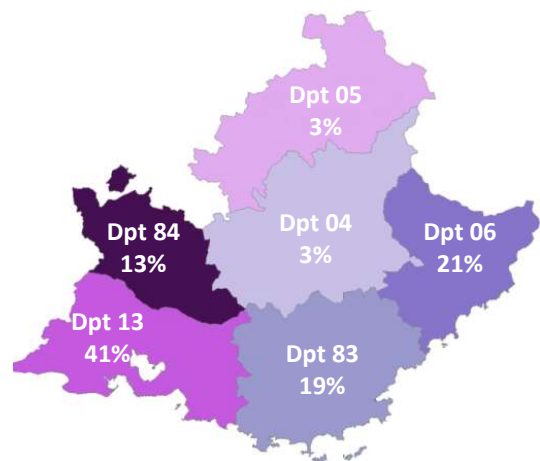
Évolution trimestrielle et annuelle de la demande d'emploi de fin de mois

	1 <sup>er</sup> trimestre 2022	
	Dpt 04	Région
<b>DEFM catégorie A</b>	<b>8 700</b>	<b>275 940</b>
Évolution trimestrielle	-3,5%	-4,8%
Évolution annuelle	-15,3%	-16,3%
<b>DEFM catégorie B</b>	<b>2 190</b>	<b>60 840</b>
Évolution trimestrielle	-1,1%	+1,4%
Évolution annuelle	-5,1%	+2,3%
<b>DEFM catégorie C</b>	<b>4 850</b>	<b>124 980</b>
Évolution trimestrielle	+1,4%	+0,2%
Évolution annuelle	+12,9%	+9,5%
<b>Total DEFM catégories ABC</b>	<b>15 740</b>	<b>461 750</b>
Évolution trimestrielle	-1,7%	-2,7%
Évolution annuelle	-6,8%	-8,3%
<b>DEFM catégorie D</b>	<b>910</b>	<b>30 780</b>
Évolution trimestrielle	-6,8%	-0,9%
Évolution annuelle	+1,5%	-1,9%
<b>DEFM catégorie E</b>	<b>1 070</b>	<b>36 800</b>
Évolution trimestrielle	+2,2%	+0,5%
Évolution annuelle	+21,1%	+7,8%
<b>Total DEFM catégories ABCDE</b>	<b>17 720</b>	<b>529 330</b>
Évolution trimestrielle	-1,8%	-2,4%
Évolution annuelle	-5,0%	-7,0%

Sources : Pôle emploi – DREETS, STMT (données CVS)

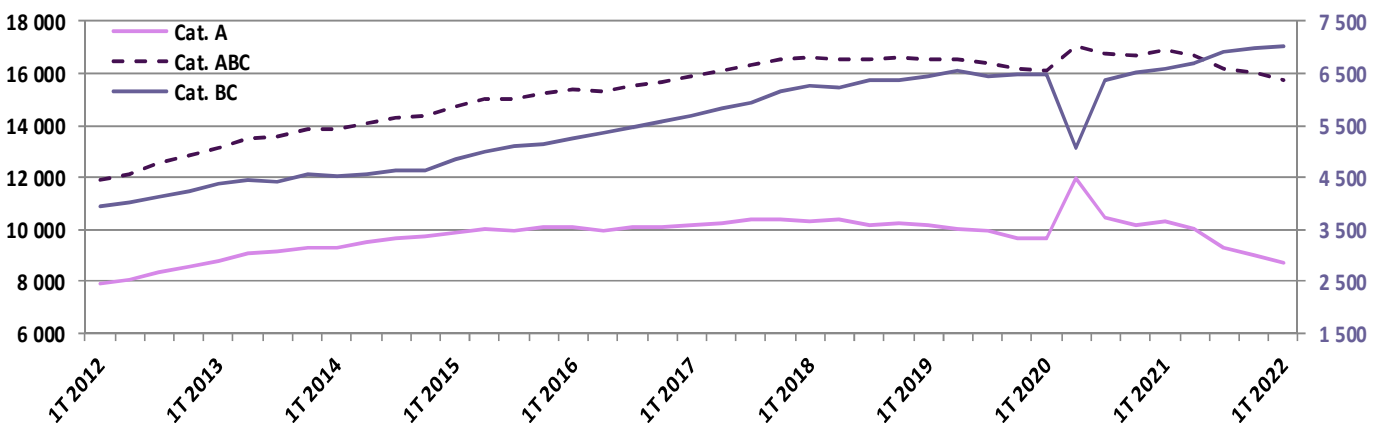
Carte 2

Poids des départements dans la DEFM cat. ABC de la région au 1<sup>er</sup> trimestre 2022



Graphique 10

Évolution de la demande d'emploi de fin de mois cat. A, BC et ABC depuis le 1<sup>er</sup> trimestre 2012 sur le département



Sources : Pôle emploi – DREETS, STMT (données CVS moyenne trimestrielle)

### EN SAVOIR PLUS

- Requêteur STMT ([lien](#))





## Répartition des DEFM cat. ABC par tranche d'ancienneté d'inscription

Le nombre de demandeurs d'emploi de longue durée (DELD) a considérablement augmenté après la crise économique de 2008. Comme pour la demande d'emploi catégories ABC, une amélioration dans l'évolution était visible depuis le milieu de l'année 2019. Les DELD n'ont pas fait exception à la dégradation du marché du travail due aux confinements. Toutefois, au 1<sup>er</sup> trimestre 2022, ce nombre enregistre une baisse de -9,7% sur un an.

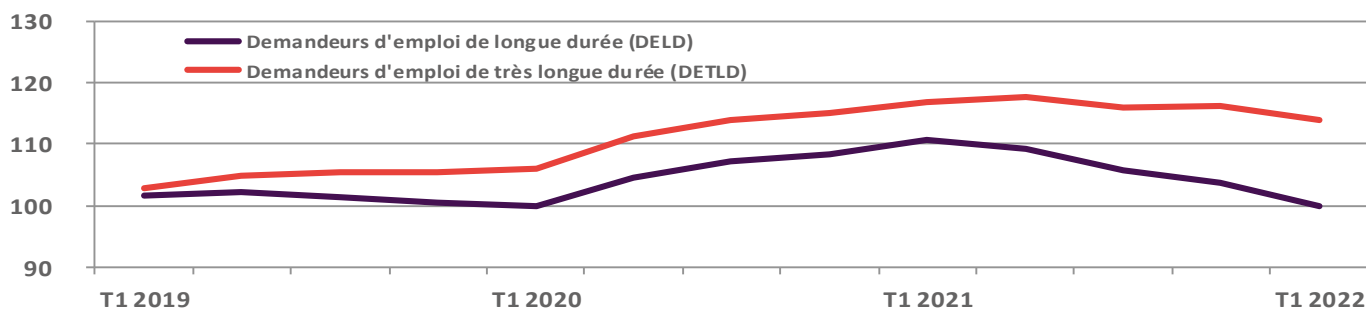
Le nombre de demandeurs d'emploi de très longue durée (DETLD) a plus que doublé en huit ans, ce qui confirme l'enlèvement au chômage, autant présent qu'au niveau régional : 5 000 personnes, soit 32% de la DEFM cat. ABC [cf. Graphique 11].

Le nombre de demandeurs d'emploi restés inscrits en catégorie A (sans aucune activité), 365 jours parmi les quinze derniers mois, en cumulé ou non (indicateur ACO3 de Pôle emploi) est de 3 220 à fin mars 2022.

De plus, la précarité recule avec une baisse significative du nombre de bénéficiaires du RSA dans le département de -17,5% au 1<sup>er</sup> trimestre 2022 par rapport à la même période en 2021.

### Graphique 11

#### Évolution de la demande d'emploi de longue et très longue durée



Sources : Pôle emploi – DREETS, STMT (données CVS moyenne trimestrielle)

## La Demande d'Emploi de Fin de Mois (DEFM) par sexe et par tranche d'âge

À la fin du 1<sup>er</sup> trimestre 2022, le nombre de demandeurs d'emploi en catégories ABC diminue de -1,1% chez les femmes par rapport au 4<sup>e</sup> trimestre 2021. Cette baisse est inférieure à celle des hommes. La part des femmes est de 53% dans la DEFM ABC. Sur un an, la baisse de la demande d'emploi de fin de mois reste plus faible chez les femmes (-5,6% contre -8,0% pour les hommes). Au 1<sup>er</sup> trimestre 2022, le nombre de demandeurs d'emploi âgés de moins de 25 ans régresse par rapport au trimestre précédent sur le département (-4,3%) et celui des 50 ans et plus de -1,3%. Mesuré sur une année, le nombre de demandeurs d'emploi de moins de 25 ans diminue de -13,5% et celui des 50 ans et plus de -3,1% [cf. Tableaux 10 et 11].

### Tableaux 10 et 11

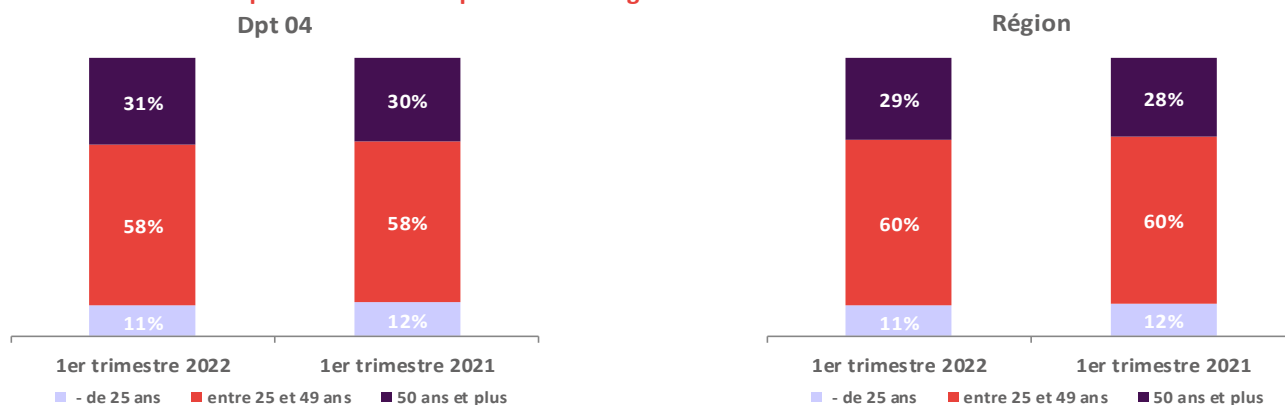
#### La demande d'emploi trimestrielle et annuelle de fin de mois par sexe et par tranche d'âge

	1 <sup>er</sup> trimestre 2022			1 <sup>er</sup> trimestre 2022	
	Dpt 04	Région		Dpt 04	Région
DEFM catégories ABC	15 740	461 750	DEFM catégories ABC	15 740	461 750
dont femmes	8 340	238 740	dont moins de 25 ans	1 780	51 480
Évolution trimestrielle	-1,1%	-2,2%	Évolution trimestrielle	-4,3%	-4,5%
Évolution annuelle	-5,6%	-7,0%	Évolution annuelle	-13,5%	-15,4%
dont hommes	7 400	223 010	dont 50 ans et plus	4 840	134 330
Évolution trimestrielle	-2,4%	-3,3%	Évolution trimestrielle	-1,3%	-2,0%
Évolution annuelle	-8,0%	-9,6%	Évolution annuelle	-3,1%	-4,2%

Sources : Pôle emploi - DREETS, STMT (données CVS moyenne trimestrielle)

### Graphiques 12 et 13

#### Part de la demande d'emploi de fin de mois par tranche d'âge



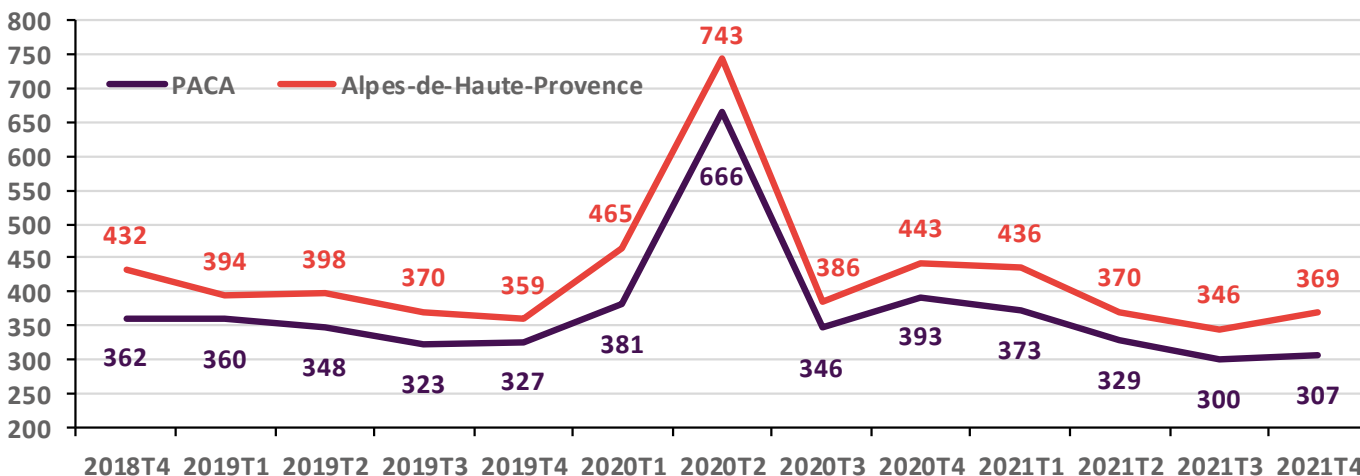
Sources : Pôle emploi - DREETS, STMT (données CVS moyenne trimestrielle)

## Indicateur Conjoncturel de Durée au Chômage (ICDC)

Avec une conjoncture économique maintenue telle qu'elle s'établit au 4<sup>e</sup> trimestre 2021, un demandeur d'emploi du département des Alpes-de-Haute-Provence resterait, en moyenne, inscrit douze mois et quatre jours (369 jours) sur les listes de Pôle emploi. L'amélioration de l'indicateur conjoncturel de durée au chômage observée ces derniers trimestres marque un coup d'arrêt et augmente de 3 semaines. En revanche, sur une année l'ICDC départemental s'améliore de deux mois et demi [cf. Graphique 14].

Graphique 14

Durée d'inscription à Pôle Emploi, mesurée par l'indicateur conjoncturel de durée au chômage (en jours)



Source : Pôle emploi – Fichier historique Statistiques des demandeurs d'emploi (données CVS)

## Les retours à l'emploi des demandeurs d'emplois (ACO 1)

Au cours du 4<sup>e</sup> trimestre 2021, 3 030 demandeurs d'emploi inscrits en catégories AB ont accédé à un emploi d'un mois ou plus, soit une hausse de +13,8% par rapport au 4<sup>e</sup> trimestre 2020. Sur 12 mois glissants, cela représente 13 260 retours à l'emploi (+9,8% par rapport à 2020). Sur la même période, le nombre de demandeurs d'emploi inscrits en catégories A et B diminue de -11,1% [cf. Tableau 12].

Tableau 12

Nombre et évolution des retours à l'emploi des demandeurs d'emploi en catégories A et B selon leurs caractéristiques

	4T-2021					Évolutions annuelles 4T-2021 / 4T-2020		
	Nombre de retours à l'emploi	Cumul 12 mois glissants	Taux de retours à l'emploi <sup>(a)</sup>	Tendance <sup>(b)</sup>	Contribution à la tendance	Retours à l'emploi	DEFM Cat. AB	
<b>Retours à l'emploi pour les demandeurs d'emploi en catégorie A et B</b>	<b>3 030</b>	<b>13 260</b>	<b>8,7%</b>	<b>+9,8%</b>	<b>+0,3%</b>	<b>+13,8%</b>	<b>-11,1%</b>	
<b>dont demandeurs d'emploi</b>								
Tranches d'âge	de moins de 25 ans	600	2 480	13,7%	+16,6%	+2,9%	+23,4%	-15,3%
	de 25 à 49 ans	1 800	8 020	9,3%	+8,2%	+5,0%	+10,5%	-11,8%
	de 50 ans ou plus	630	2 760	5,7%	+8,8%	+1,8%	+15,2%	-8,1%
Ancienneté	depuis moins d'un an	1 790	7 600	9,6%	+9,6%	+5,5%	+16,5%	-6,9%
	depuis un an ou plus	1 240	5 650	7,6%	+10,1%	+4,3%	+10,1%	-15,5%
	dont plus de deux ans	720	3 110	7,2%	+9,5%	+2,2%	+15,1%	-10,8%
Sexe	hommes	1 520	6 750	9,1%	+10,5%	+5,3%	+14,8%	-13,5%
	femmes	1 520	6 510	8,4%	+9,2%	+4,5%	+12,8%	-8,8%

Source : Pôle emploi – Fichier historique Statistiques des demandeurs d'emploi

(a) Le taux de retours à l'emploi est le nombre de retours à l'emploi ramené au nombre de demandeurs d'emploi en catégories A et B.

(b) La tendance est l'évolution sur le cumul de 12 mois glissants entre la période étudiée et la même période de l'année précédente.

### EN SAVOIR PLUS

- Les trajectoires et retour à l'emploi ([lien](#))



## La Demande d'Emploi Enregistrée (DEE)

Au 1<sup>er</sup> trimestre 2022, la demande d'emploi enregistrée recule de -10,6% par rapport au trimestre précédent. Cette baisse concerne plus de la moitié des motifs, notamment les fins de contrat à durée déterminée (-41,7%).

Sur douze mois glissants, les inscriptions à Pôle emploi progressent de +3,4% par rapport à la même période de 2021. Les entrées pour les motifs fins de contrat à durée déterminée (-5,0%), les premières entrées (-11,5%), les indéterminés (-13,7%) et les licenciements économiques (-11,2%) sont en recul. Toutefois, leur poids représentent moins de 42% des motifs d'entrées et ne suffisent pas à inverser la tendance.

À l'inverse, les autres motifs affichent des hausses, notamment les démissions (+21,7%) et les réinscriptions rapides (+14,8%) [cf. Tableau 13].

Tableau 13

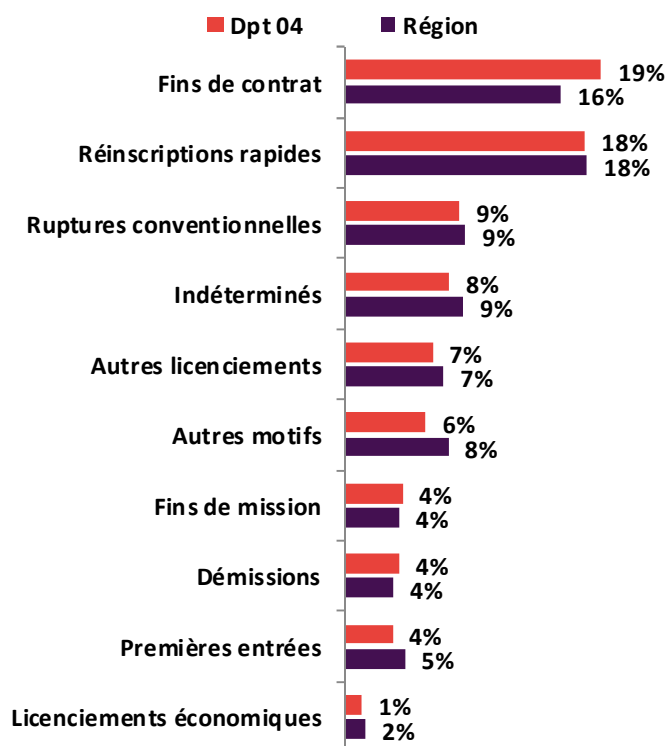
### Évolution trimestrielle et annuelle de la demande d'emploi enregistrée

1 <sup>er</sup> trimestre 2022	Dpt 04			Région		
	Volume	Évolution trimestrielle	Évol. ann. 12 mois glissants	Volume	Évolution trimestrielle	Évol. ann. 12 mois glissants
<b>Demande d'Emploi Enregistrée cat. ABC</b>	<b>3 920</b>	<b>-10,6%</b>	<b>+3,4%</b>	<b>135 930</b>	<b>-6,2%</b>	<b>+5,3%</b>
Licenciements économiques <sup>(1)</sup>	50	+65,5%	-11,2%	2 110	-2,2%	-13,8%
Autres licenciements	260	-2,2%	+8,9%	10 160	-0,8%	+9,0%
Démissions	160	-1,2%	+21,7%	4 980	+2,2%	+15,5%
Fins de contrat à durée déterminée	760	-41,7%	-5,0%	22 160	-33,2%	-5,3%
Fins de mission d'intérim	170	-2,3%	+3,9%	5 570	+1,6%	-5,8%
Premières entrées	140	-14,9%	-11,5%	6 130	-20,4%	-10,1%
Reprises d'activité	780	+6,1%	+11,2%	24 730	+5,6%	+12,4%
Autres motifs	240	+0,4%	+1,2%	10 620	+4,2%	+6,1%
Indéterminés	310	-1,9%	-13,7%	12 180	+1,6%	-2,5%
Ruptures conventionnelles	340	+9,4%	+13,1%	12 430	+5,5%	+12,3%
Réinscriptions rapides	710	+3,6%	+14,8%	24 850	+3,7%	+21,5%

Sources : Pôle emploi – DARES, STMT (données brutes)

Graphique 15

### Répartition de la demande d'emploi par motif d'entrée



Sources : Pôle emploi – DREETS, STMT (données brutes)

(1) Dont fins de conventions de conversions, de PAP anticipés et de CRP

## La Demande d'Emploi Sortie (DES)

Au 1<sup>er</sup> trimestre 2022, le nombre de sorties des listes de Pôle emploi régresse sur le département des Alpes-de-Haute-Provence de -1,6% sur un trimestre. Cette baisse est visible sur la plupart des motifs.

Sur douze mois glissants, les sorties augmentent de +15,6% et concernent la totalité des motifs. Cette évolution est toujours à prendre dans le contexte sanitaire de 2020-2021. Les sorties du chômage ont fortement ralenti au cours des mois en raison des mesures liées à la pandémie, peu propices aux recrutements. Début 2022, le nombre de sorties tend à revenir au niveau d'avant crise. Au début de l'année 2020, compte tenu du contexte sanitaire et économique, il était recommandé d'effectuer moins de radiations. L'activité a repris son cours depuis ; d'où cette évolution importante [cf. Tableau 14].

Tableau 14

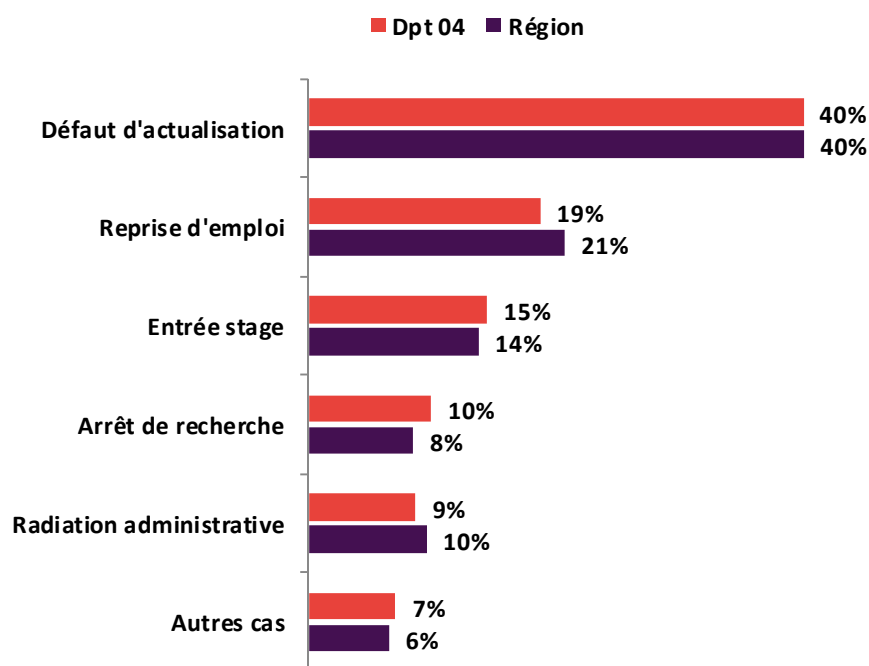
### Évolution trimestrielle et annuelle de la demande d'emploi sortie

1 <sup>er</sup> trimestre 2022	Dpt 04			Région		
	Volume	Évolution trimestrielle	Évol. ann. 12 mois glissants	Volume	Évolution trimestrielle	Évol. ann. 12 mois glissants
<b>Demande d'Emploi Sortie cat. ABC</b>	<b>4 380</b>	-1,6%	+15,6%	<b>148 830</b>	-3,9%	+16,7%
<b>Reprise d'emploi déclarée</b>	<b>830</b>	-14,0%	+24,1%	<b>31 210</b>	-4,8%	+20,7%
<b>Arrêt de recherche (maternité, maladie, retraite)</b>	<b>440</b>	+10,2%	+14,8%	<b>12 620</b>	-3,3%	+14,8%
<b>Cess. d'inscription pour défaut d'actu.</b>	<b>1 770</b>	+9,3%	+9,0%	<b>60 250</b>	+2,8%	+8,2%
<b>Entrée en stage</b>	<b>640</b>	-12,9%	+11,1%	<b>20 690</b>	-9,1%	+11,7%
<b>Radiation administrative<sup>(1)</sup></b>	<b>380</b>	-1,6%	+63,4%	<b>14 360</b>	-7,1%	+97,1%
<b>Autres cas<sup>(2)</sup></b>	<b>310</b>	-1,0%	+4,0%	<b>9 660</b>	-12,8%	+9,2%

Sources : Pôle emploi – DARES, STMT (données brutes)

Graphique 16

### Répartition de la demande d'emploi par motif de sortie du chômage



Sources : Pôle emploi – DREETS, STMT (données brutes)

(1) Absence 1<sup>er</sup> entretien + autres radiations.

(2) Dont changement de site.

## ANNEXE I

## L'Offre d'Emploi Enregistrée (détail du secteur tertiaire)

Tableau 15

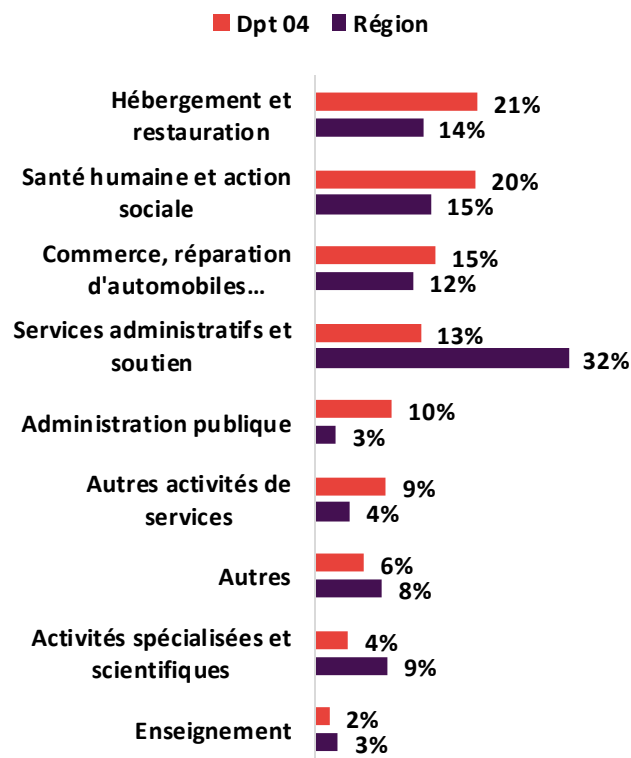
Évolution annuelle de l'offre d'emploi enregistrée à Pôle emploi dans le secteur tertiaire

Données et évolutions sur douze mois glissants		
	Dpt 04	Région
<b>OEE - total tertiaire<sup>(1)</sup> - cumul 12 mois</b>	<b>6 760</b>	<b>309 690</b>
Évolution annuelle	+68,4%	+60,1%
Dont :		
<b>Services administratifs et soutien</b>	<b>880</b>	<b>99 030</b>
Évolution annuelle	+25,1%	+54,0%
Dont :		
<b>Activités des agences de travail temporaire</b>	<b>570</b>	<b>74 770</b>
Évolution annuelle	+47,2%	+55,8%
<b>Hébergement et restauration</b>	<b>1 390</b>	<b>42 040</b>
Évolution annuelle	NS <sup>(2)</sup>	NS <sup>(2)</sup>
<b>Santé humaine et action sociale</b>	<b>1 370</b>	<b>45 320</b>
Évolution annuelle	+52,7%	+42,5%
<b>Commerce, réparation d'automobiles et motocycles</b>	<b>1 030</b>	<b>38 510</b>
Évolution annuelle	+44,7%	+34,3%
<b>Enseignement</b>	<b>140</b>	<b>8 910</b>
Évolution annuelle	NS <sup>(2)</sup>	+6,5%
<b>Administration publique</b>	<b>640</b>	<b>7 940</b>
Évolution annuelle	+81,8%	+51,2%
<b>Autres activités de services</b>	<b>600</b>	<b>13 320</b>
Évolution annuelle	+89,0%	+47,9%
<b>Activités spécialisées et scientifiques</b>	<b>280</b>	<b>27 970</b>
Évolution annuelle	+7,3%	+69,4%
<b>Arts, spectacles et activités récréatives</b>	<b>100</b>	<b>3 370</b>
Évolution annuelle	NS <sup>(2)</sup>	NS <sup>(2)</sup>
<b>Information et communication</b>	<b>20</b>	<b>4 740</b>
Évolution annuelle	+20,0%	+60,6%
<b>Transports et entreposage</b>	<b>150</b>	<b>9 950</b>
Évolution annuelle	NS <sup>(2)</sup>	+92,4%
<b>Activités financières et assurance</b>	<b>30</b>	<b>4 580</b>
Évolution annuelle	+68,8%	+66,3%
<b>Activités immobilières</b>	<b>110</b>	<b>3 370</b>
Évolution annuelle	NS <sup>(2)</sup>	+63,9%

Source : Pôle emploi (données brutes)

Graphique 17

Part des offres d'emploi dans le secteur tertiaire au sein du département et de la région



Source : Pôle emploi (données brutes)

(1) Le détail par motif ne prend pas en compte les activités des ménages en tant qu'employeur et les activités extra-territoriales

(2) Non significatif : donnée brute non significative

## ANNEXE II

### Taux de chômage localisés par zone d'emploi

Tableau 16

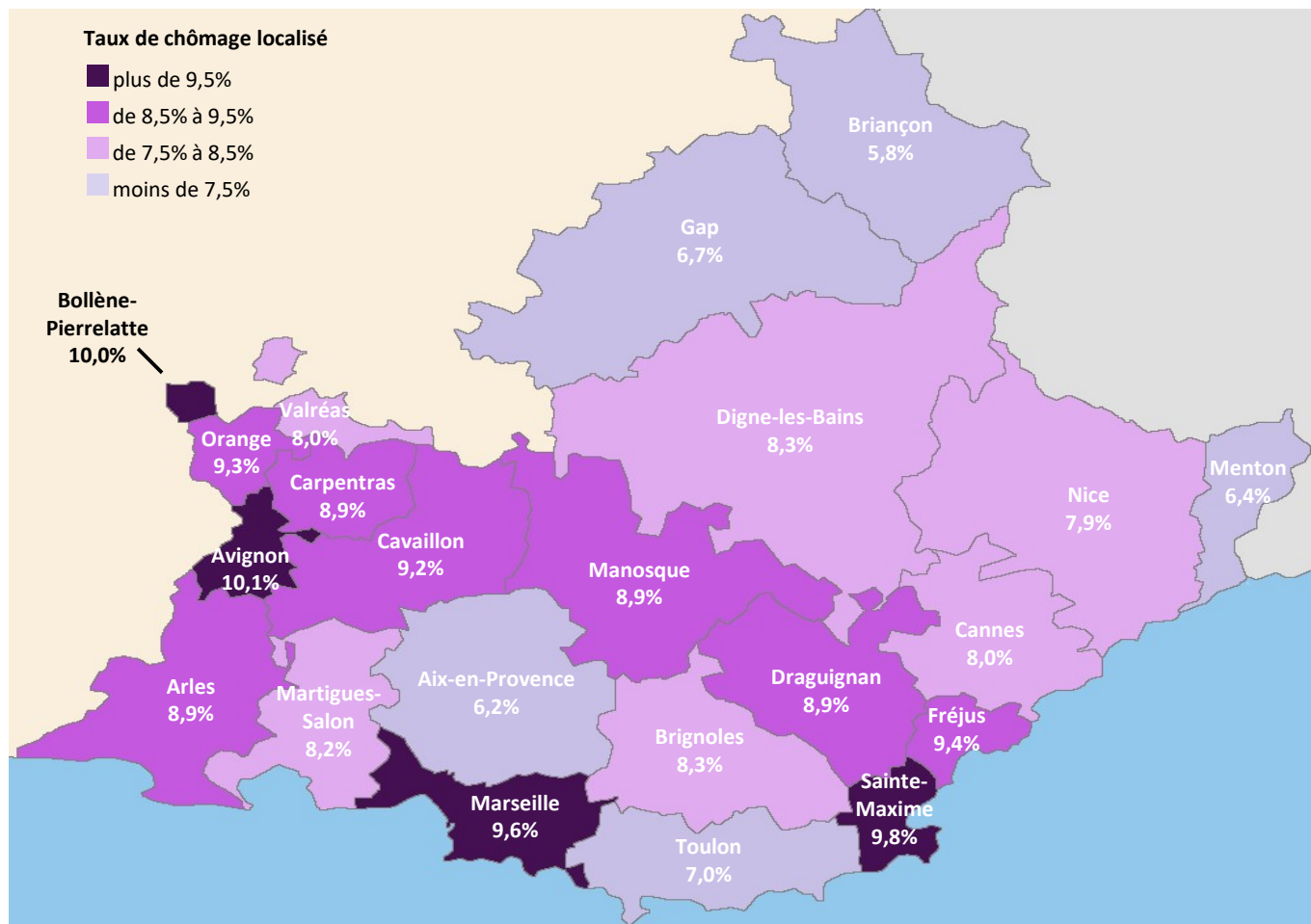
#### Évolution trimestrielle et annuelle du taux de chômage

	4T 2021	3T 2021	4T 2020	Évolution trimestrielle	Évolution annuelle
Provence-Alpes-Côte d'Azur	8,3%	9,0%	9,1%	-0,7 pt	-0,8 pt
Zone d'emploi de Digne-les-Bains	8,3%	9,0%	8,7%	-0,7 pt	-0,4 pt
Zone d'emploi de Manosque	8,9%	9,6%	9,7%	-0,7 pt	-0,8 pt
Zone d'emploi de Briançon	5,8%	6,7%	7,5%	-0,9 pt	-1,7 pt
Zone d'emploi de Gap	6,7%	7,3%	7,3%	-0,6 pt	-0,6 pt
Zone d'emploi de Cannes	8,0%	8,8%	9,0%	-0,8 pt	-1,0 pt
Zone d'emploi de Menton	6,4%	7,7%	7,6%	-1,3 pt	-1,2 pt
Zone d'emploi de Nice	7,9%	8,6%	9,1%	-0,7 pt	-1,2 pt
Zone d'emploi d'Aix-en-Provence	6,2%	6,7%	6,8%	-0,5 pt	-0,6 pt
Zone d'emploi d'Arles - partie Provence Alpes Côte d'Azur	8,9%	9,6%	9,5%	-0,7 pt	-0,6 pt
Zone d'emploi de Marseille	9,6%	10,2%	10,1%	-0,6 pt	-0,5 pt
Zone d'emploi de Martigues-Salon	8,2%	8,7%	8,9%	-0,5 pt	-0,7 pt
Zone d'emploi de Draguignan	8,9%	9,7%	9,3%	-0,8 pt	-0,4 pt
Zone d'emploi de Fréjus	9,4%	10,1%	10,2%	-0,7 pt	-0,8 pt
Zone d'emploi de Toulon	7,0%	7,8%	7,7%	-0,8 pt	-0,7 pt
Zone d'emploi de Brignoles	8,3%	9,0%	8,8%	-0,7 pt	-0,5 pt
Zone d'emploi de Sainte-Maxime	9,8%	10,6%	11,4%	-0,8 pt	-1,6 pt
Zone d'emploi de Carpentras	8,9%	9,7%	10,0%	-0,8 pt	-1,1 pt
Zone d'emploi de Cavaillon	9,2%	9,9%	9,7%	-0,7 pt	-0,5 pt
Zone d'emploi d'Orange	9,3%	10,4%	10,0%	-1,1 pt	-0,7 pt
Zone d'emploi d'Avignon partie Porvence-Alpes-Côte d'Azur	10,1%	10,8%	10,6%	-0,7 pt	-0,5 pt
Zone d'emploi de Bollène-Pierrelatte partie Porvence-Alpes-Côte d'Azur	10,0%	10,5%	10,7%	-0,5 pt	-0,7 pt
Zone d'emploi de Valréas partie Porvence-Alpes-Côte d'Azur	8,0%	8,9%	8,5%	-0,9 pt	-0,5 pt

Source : INSEE

#### Carte 3

#### Taux de chômage pour les zones d'emploi de la région Provence-Alpes-Côte d'Azur



## Sources et définitions

**Offres d'Emploi Enregistrées (OEE) :** offres d'emploi collectées par Pôle emploi (source *Pôle-emploi, Dares*).

On distingue 3 types d'Offres :

- Les emplois durables : Contrats à Durée Indéterminée, Contrats à Durée Déterminée de plus de 6 mois.
- Les emplois temporaires : Contrats à Durée Déterminée de moins de 6 mois, missions d'intérim de plus d'un mois.
- Les emplois occasionnels : Contrats à Durée Déterminée ou missions d'intérim de moins d'un mois.

**Déclaration Préalable À l'Embauche (DPAE) :**

Il s'agit d'une procédure de déclaration systématique et nominative pour chaque salarié qu'un employeur à l'intention d'embaucher (source *Acoss*).

**Demandeurs d'Emploi en Fin de Mois (DEFM) :** inscrits à Pôle emploi au dernier jour du mois (donnée de stock). (source *STMT-Pôle emploi, Dares*. Calcul des CVS : *DREETS PACA/SEPES, Dares*).

**Demandeurs d'Emploi en Entrée (DEE) :** inscrits à Pôle emploi au cours du mois (donnée de flux). (source *STMT-Pôle emploi, Dares*. Calcul des CVS : *DREETS PACA/SEPES, Dares*).

**Demandeurs d'Emploi en Sortie (DES) :** sortis des listes de Pôle emploi au cours du mois (donnée de flux). (source *STMT-Pôle emploi, Dares*. Calcul des CVS : *DREETS PACA/SEPES, Dares*).

On distingue les **catégories de demandeurs d'emploi** suivantes :

**Catégorie A :** demandeurs d'emploi tenus de faire des actes positifs de recherche d'emploi, sans emploi.

**Catégorie B :** demandeurs d'emploi tenus de faire des actes positifs de recherche d'emploi, ayant exercé une activité réduite courte (de 78h ou moins au cours du mois).

**Catégorie C :** demandeurs d'emploi tenus de faire des actes positifs de recherche d'emploi, ayant exercé une activité réduite longue (de plus de 78h au cours du mois).

**Catégorie D :** demandeurs d'emploi non tenus de faire des actes positifs de recherche d'emploi (maternité, maladie, formation...), sans emploi.

**Catégorie E :** demandeurs d'emploi non tenus de faire des actes positifs de recherche d'emploi, en emploi (bénéficiaires de contrats aidés par exemple).

**Bénéficiaires Fin de Mois (BFM) :** allocataires qui ont été indemnisés au titre du dernier jour du mois (source *Pôle emploi*).

On distingue :

- Les bénéficiaires d'allocations au titre du Régime d'Assurance Chômage (ARE, ACA...).
- Les bénéficiaires d'allocations au titre du Régime de Solidarité État (ASS...).
- Les bénéficiaires d'allocations au titre du Régime de pré-retraite (ACO...).
- Les bénéficiaires d'allocations au titre du Régime de la formation-conversion (AREF, AFF, ASR...).

**L'emploi :**

Les établissements sont tenus de régulariser auprès de l'ACOSS le versement de leurs contributions suivant leur périodicité. À cette occasion, ils doivent renseigner un cadre indiquant les effectifs qu'ils emploient au dernier jour de la période concernée.

**Statistiques annuelles de l'emploi :**

Les renseignements sont recueillis chaque fin d'année, lors de la régularisation annuelle des contributions auprès de l'ACOSS. Ces chiffres portent sur **l'effectif total salarié** au sein de chacun des établissements au 31 décembre de l'année. (source *ACOSS*).

**Taux de Chômage :**

on distingue :

- le taux de chômage au sens du **BIT (Bureau International du Travail)** : calculé pour la France métropolitaine à partir de l'enquête emploi, réalisée chaque trimestre auprès de 75 000 ménages (source *INSEE*).
- les taux de chômage **localisés** : pour les régions, estimations trimestrielles à partir du taux France métropolitaine puis estimations départementales et infra-départementales (zones d'emploi).

**Correction des variations saisonnières (CVS) :** les séries publiées dans ce document sont marquées par des phénomènes récurrents de type saisonniers, qui ne reflètent pas des mouvements de nature économique. Lorsque la dessaisonalisation est possible, nous affichons les variations en cvs afin d'analyser les fluctuations purement conjoncturelles des séries.

Retrouvez toutes nos publications régionales sur <http://www.pole-emploi.org/regions/provence-alpes-cote-d-azur/statistiques-analyses.html>

Directeur de la publication

**Pascal BLAIN**

Directeurs de la rédaction

**Richard SPINOSA, Daniel EL KHANSSA**

Réalisation :

**Direction de la Performance**

**Service Statistiques, Études et Évaluations**

**Pôle emploi Direction régionale Provence-Alpes-Côte d'Azur**

34, rue Alfred Curtel

13010 Marseille

Contact : [statistiques.13992@pole-emploi.fr](mailto:statistiques.13992@pole-emploi.fr)

