



## ÉCLAIRAGES ET SYNTHÈSES

# Évolution du marché du travail et de l'emploi dans le Var au 1<sup>er</sup> trimestre 2022



### SOMMAIRE

- p.2 Estimation de la population
- p.3 Le tissu économique et l'emploi salarié
- p.4 L'offre d'emploi enregistrée - La Déclaration Préalable À l'Embauche (DPAE)
- p.6 Zoom sur la DPAE inférieure à un mois - Zoom sur la DPAE de six mois et plus
- p.7 Taux de chômage localisés pour la région et ses départements
- p.8 La Demande d'Emploi de Fin de Mois (DEFM)
- p.10 Indicateur Conjoncturel de Durée au Chômage (ICDC) - Les retours à l'emploi des demandeurs d'emploi (ACO 1)
- p.11 Les flux de la demande d'emploi
- p.13 Annexe I : l'offre d'emploi enregistrée (détail du secteur tertiaire)
- p.14 Annexe II : taux de chômage localisés par zone d'emploi
- p.15 Sources et définitions

### L'essentiel

La crise sanitaire, les confinements successifs et les restrictions associées entre 2020 et 2021 ont entraîné l'arrêt de nombreuses activités économiques. L'État Français a mis en place des dispositifs tels que le chômage partiel et les arrêts maladie dérogatoires pour les gardes d'enfants et les personnes vulnérables afin d'amortir les effets négatifs de crise sur l'économie. Elles ont repris par la suite avec de nombreuses contraintes sanitaires. Depuis le mois de mai 2021, la France connaît un retour progressif à la normale qui impacte la demande d'emploi.

Ce document est destiné à faire un état des lieux de l'évolution des différents indicateurs disponibles pour le marché du travail et de l'emploi.

La Demande d'Emploi de Fin de Mois (DEFM) en catégories ABC diminue sur un an (-7,3%). La DEFM catégorie A recule de -14,4%. À l'inverse, les DEFM des catégories B et C affichent des hausses (resp. de +4,4% et +6,1%). Le public jeune (moins de 25 ans) diminue de -12,9% (cat. ABC). Les seniors suivent la même tendance (-4,0%). La part de la demande d'emploi de longue durée (plus d'un an), qui représente 44% de la DEFM ABC diminue de -3,6 points.

À fin février 2022, le nombre de Bénéficiaires Fin de Mois (BFM) indemnisés par Pôle emploi est en baisse sur un an. Parmi eux, 47 360 le sont au titre de l'Assurance chômage et 4 150 au titre de la Solidarité État.

Le taux de chômage s'établit à 7,5% de la population active au quatrième trimestre 2021. Il diminue de -0,9 pt sur un trimestre et de -0,8 pt sur un an.

Le nombre d'offres d'emploi enregistrées par Pôle emploi augmente sur douze mois glissants. Cette hausse se retrouve sur la totalité des types de contrats et des secteurs d'activité. Par ailleurs, le nombre de Déclarations Préalables À l'Embauche (DPAE) progresse sur le département. La plupart des secteurs est concernée par cette évolution.

Sur un an,  
la DEFM cat. ABC  
diminue de

**-7,3%**

au sein du Var.

- 87 070 demandeurs d'emploi inscrits à Pôle emploi en cat. ABC
- 111 140 demandes d'emploi enregistrées (+7,2% sur 12 mois glissants)
- 120 470 demandes d'emploi sorties (+17,9% sur 12 mois glissants)
- 75 010 offres d'emploi enregistrées (+67,8% sur 12 mois glissants)



## Estimation de la population

Tableau 1

### Estimation de la population au 1<sup>er</sup> janvier 2021

Au 1<sup>er</sup> janvier 2008, le nombre d'habitants du département du Var a dépassé le million et augmente régulièrement pour atteindre en 2021 les 1 084 900 (troisième département le plus peuplé de la région) [cf. Tableau 1].

La densité de population est de 179 habitants au km<sup>2</sup> (161 pour la région).

Le département est dynamique sur le plan démographique. Avec +0,7% en moyenne par an entre 2013 et 2018, la population affiche un rythme de progression identique à celui de la période 2007-2012. Cet accroissement, dans le Var, est uniquement dû au solde migratoire (écart entre les flux entrants et les flux sortants sur le territoire). Au

1<sup>er</sup> janvier 2021, les moins de 25 ans sont, en proportion, moins nombreux dans le Var qu'au sein de la région Provence-Alpes-Côte d'Azur. Ils représentent 25% de la population (27% en région). À l'inverse, les 50 ans et plus comptent pour une part plus importante dans le département (47%), dont 32% (29% en région) pour les plus de 65 ans. La population du Var fait partie des plus vieillissantes avec celle des Alpes-de-Haute-Provence.

Source : INSEE, Recensement de la population

	Nombre d'habitants		Poids	
	Région	Var	Région	Var
Femmes	2 659 500	<b>563 900</b>	52%	<b>52%</b>
Hommes	2 429 500	<b>520 900</b>	48%	<b>48%</b>
- 25 ans	1 391 000	<b>272 800</b>	27%	<b>25%</b>
25-49 ans	1 483 000	<b>298 800</b>	29%	<b>28%</b>
50 ans & +	2 215 100	<b>513 300</b>	44%	<b>47%</b>
Ensemble	5 089 000	<b>1 084 900</b>	100%	<b>100%</b>

Tableau 2

### Estimation de la population active au 1<sup>er</sup> janvier 2018

	Nombre d'actifs		Poids	
	Région	Var	Région	Var
15-24 ans	211 600	<b>43 900</b>	10%	<b>10%</b>
25-54 ans	1 628 300	<b>332 100</b>	74%	<b>73%</b>
55-64 ans	371 700	<b>78 000</b>	17%	<b>17%</b>
Ensemble	2 211 600	<b>454 000</b>	100%	<b>100%</b>

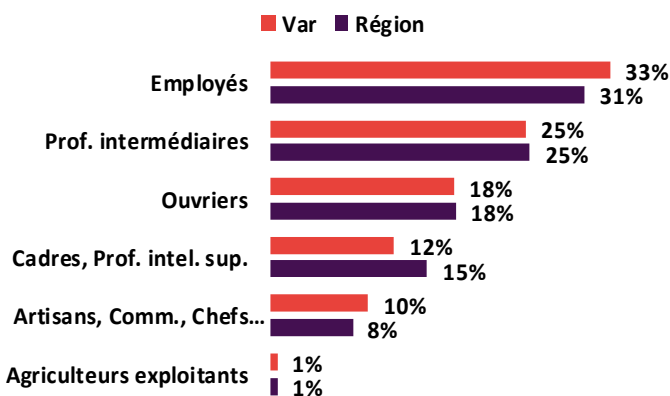
Source : INSEE, Recensement de la population

Le nombre d'actifs début 2018 est proche des 454 000, soit 73% des 15-64 ans (72% en région). Parmi les 55-64 ans, dont la part est de 17%, plus d'un sur deux est actif [cf. Tableau 2].

Les actifs du département sont toujours composés en majorité d'employés et de professions intermédiaires [cf. Graphique 1].

Graphique 1

### Répartition des actifs par catégories socioprofessionnelles en 2018



Sources : INSEE, Recensement de la population

La catégorie socioprofessionnelle de la population active continue à s'élever entre 2013 et 2018 : davantage de professions intermédiaires (+0,5 pt), de cadres et professions intellectuelles supérieures (+0,4 pt) et moins d'ouvriers (-0,7 pt).

## EN SAVOIR PLUS

- Les résultats du recensement de la population publiés par l'INSEE ([lien](#))

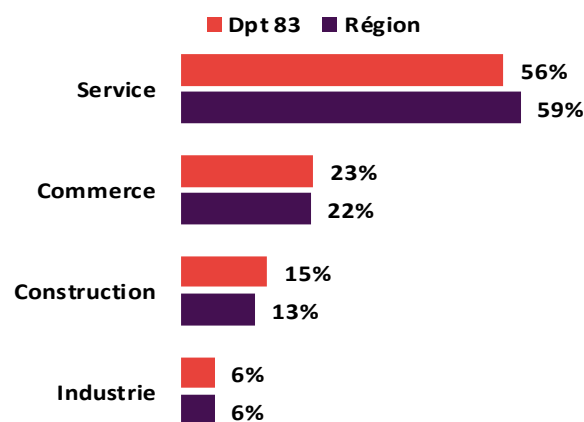


## Le tissu économique et l'emploi salarié

Graphique 2

Répartition du tissu économique par secteur d'activité au 31 décembre 2020

Fin 2020, 34 040 établissements employeurs du secteur privé composent les activités marchandes départementales hors agriculture, soit 20% de la région Provence-Alpes-Côte d'Azur. Fin 2016, le poids de l'emploi présentiel est supérieur à celui de la région (78% contre 71%). L'économie départementale est orientée sur la production de biens et de services auprès des personnes présentes sur le territoire, résidents ou touristes [cf. Graphique 2]. Selon l'INSEE, deux emplois touristiques sur trois émanent de l'hébergement-restauration.



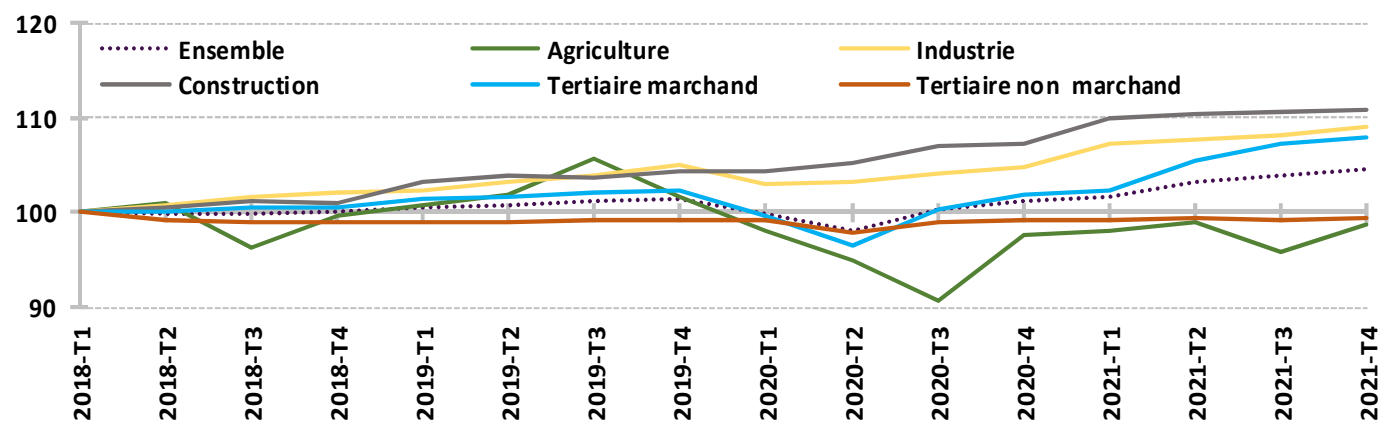
Source : ACOSS, DADS

Le tissu économique du département est marqué par le volume important des entreprises de moins de 10 salariés (96% contre 95% en région en 2015).

Au sein du département du Var, le nombre de salariés a peu varié entre 2011 et 2015 puis a régulièrement progressé jusqu'en décembre 2019. Cette progression marque un coup d'arrêt en 2020 en raison de la pandémie. Il diminue de -2,8% en fin juin 2020 par rapport à fin juin 2019 (-2,9% en région) [cf. Graphique 3]. L'amélioration constatée sur la fin de l'année 2020 se poursuit sur le quatrième trimestre 2021 et le nombre de salariés atteint un niveau record de 348 960 unités. Seul le secteur de la construction s'est maintenu, voire a augmenté ses effectifs malgré la crise sanitaire. Le secteur du tertiaire marchand est celui qui a été le plus touché par la crise. Il a perdu plus de 7 930 salariés en juin 2020 par rapport à juin 2019. Sur le 4<sup>e</sup> trimestre 2021, il s'améliore nettement (8 330 salariés de plus qu'à la même période en 2019 avant la crise sanitaire du COVID) [cf. Tableau 3].

Graphique 3

Évolution de l'emploi salarié total par grand secteur (indice de référence au 31 mars 2018 = 100)



Sources : estimations trimestrielles AcoSS-Urssaf, Dares, Insee

Tableau 3

Évolution trimestrielle et annuelle de l'emploi salarié total par grand secteur

	Volumes			Évolutions	
	2021-T4	2021-T3	2020-T4	Trim.	Ann.
Ensemble	348 960	347 270	337 860	+0,5%	+3,3%
Agriculture	5 100	4 950	5 050	+3,0%	+1,0%
Industrie	22 320	22 150	21 460	+0,8%	+4,0%
Construction	21 590	21 570	20 890	+0,1%	+3,4%
Tertiaire marchand	165 350	164 310	156 120	+0,6%	+5,9%
Tertiaire non marchand	134 590	134 290	134 340	+0,2%	+0,2%

Sources : estimations trimestrielles AcoSS-Urssaf, Dares, Insee

## L'offre d'emploi enregistrée à Pôle emploi par type de contrat

Au 1<sup>er</sup> trimestre 2022, le nombre d'offres d'emploi enregistrées à Pôle emploi progresse de +42,8% sur le département du Var par rapport au 4<sup>e</sup> trimestre 2021. Cette hausse se retrouve tous les types de contrats, essentiellement sur les contrats à durée déterminée de moins de six mois (+86,6%). Sur un an, le cumul du nombre d'offres d'emploi enregistrées augmente sur le département (+67,8%). Cette hausse départementale s'observe sur l'ensemble des contrats mais plus particulièrement sur les contrats à durée indéterminée (+77,3%) [cf. Tableau 4]. Toutefois, au cours de la même période en 2021, le couvre-feu établi a fortement impacté l'activité touristique du département.

Tableau 4

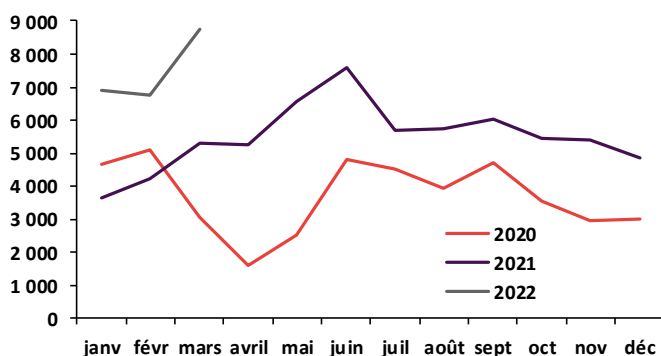
### Évolution trimestrielle et annuelle de l'offre d'emploi enregistrée par type de contrat

1 <sup>er</sup> trimestre 2022	Dpt 83			Région		
	Volume	Évolution trimestrielle	Évol. ann. 12 mois glissants	Volume	Évolution trimestrielle	Évol. ann. 12 mois glissants
<b>Offres d'Emploi Enregistrées - cumul trimestriel</b>	<b>22 420</b>	<b>+42,8%</b>	<b>+67,8%</b>	<b>98 220</b>	<b>+23,6%</b>	<b>+56,7%</b>
<b>dont CDI</b>	<b>9 290</b>	<b>+18,2%</b>	<b>+77,3%</b>	<b>47 100</b>	<b>+18,7%</b>	<b>+61,0%</b>
<b>dont CDD + 6 mois</b>	<b>2 860</b>	<b>NS<sup>(2)</sup></b>	<b>+74,3%</b>	<b>11 270</b>	<b>+44,7%</b>	<b>+51,1%</b>
<b>dont CDD - 6 mois</b>	<b>6 370</b>	<b>+86,6%</b>	<b>+49,2%</b>	<b>24 750</b>	<b>+32,4%</b>	<b>+51,1%</b>
<b>dont missions</b>	<b>3 900</b>	<b>+29,1%</b>	<b>+80,4%</b>	<b>15 100</b>	<b>+13,4%</b>	<b>+58,1%</b>

Source : Pôle emploi (données brutes)

Graphique 4

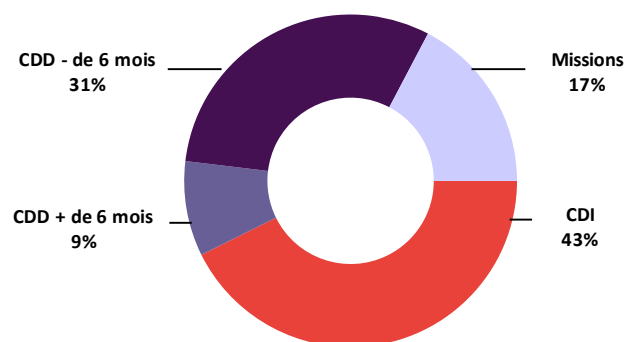
### Évolution du volume d'offres d'emploi enregistrées au sein du Var



Source : Pôle emploi (données brutes)

Graphique 5

### Répartition de l'offre d'emploi enregistrée par type de contrat (12 mois glissants)



Source : Pôle emploi (données brutes)

## L'offre d'emploi enregistrée à Pôle emploi par secteur d'activité

Au 1<sup>er</sup> trimestre 2022, le département voit augmenter son volume d'offres d'emploi enregistrées sur la totalité des secteurs. Sur un an, le nombre d'offres progresse également sur tous les secteurs. Le tertiaire (89% de l'offre d'emploi enregistrée) affiche une forte hausse générale [cf. Tableau 5], notamment dans les services administratifs et de soutien, la santé humaine et action sociale, le commerce, vente et grande distribution les autres activités de services et le [cf. Annexe 1].

Tableau 5

### Évolution trimestrielle et annuelle de l'offre d'emploi enregistrée par secteur

1 <sup>er</sup> trimestre 2022	Dpt 83			Région		
	Volume	Évolution trimestrielle	Évol. ann. 12 mois glissants	Volume	Évolution trimestrielle	Évol. ann. 12 mois glissants
<b>Offres d'Emploi Enregistrées - cumul trimestriel</b>	<b>22 420</b>	<b>+42,8%</b>	<b>+67,8%</b>	<b>98 220</b>	<b>+23,6%</b>	<b>+56,7%</b>
<b>Tertiaire<sup>(1)</sup></b>	<b>19 850</b>	<b>+42,9%</b>	<b>+69,5%</b>	<b>88 590</b>	<b>+23,5%</b>	<b>+60,1%</b>
<b>Industrie</b>	<b>1 320</b>	<b>+51,4%</b>	<b>NS<sup>(2)</sup></b>	<b>4 640</b>	<b>+24,0%</b>	<b>+41,5%</b>
<b>Bâtiment</b>	<b>890</b>	<b>+21,8%</b>	<b>+37,1%</b>	<b>3 290</b>	<b>+18,6%</b>	<b>+30,7%</b>
<b>Agriculture</b>	<b>360</b>	<b>+74,2%</b>	<b>+9,1%</b>	<b>1 700</b>	<b>+38,6%</b>	<b>+7,0%</b>

Source : Pôle emploi (données brutes)

(1) Cette activité est détaillée en Annexe

(2) Non significatif : donnée brute non significative

### EN SAVOIR PLUS

- Offres enregistrées par Pôle emploi en région ([lien](#))



## L'offre d'emploi enregistrée à Pôle emploi par domaine professionnel

Sur un an, la hausse du nombre d'offres d'emploi enregistrées par Pôle emploi concerne la totalité des domaines professionnels, dont les services à la personne et à la collectivité, le commerce vente et grande distribution, la construction bâtiment travaux publics, le transport logistique et l'installation, maintenance [cf. Tableau 6].

Tableau 6

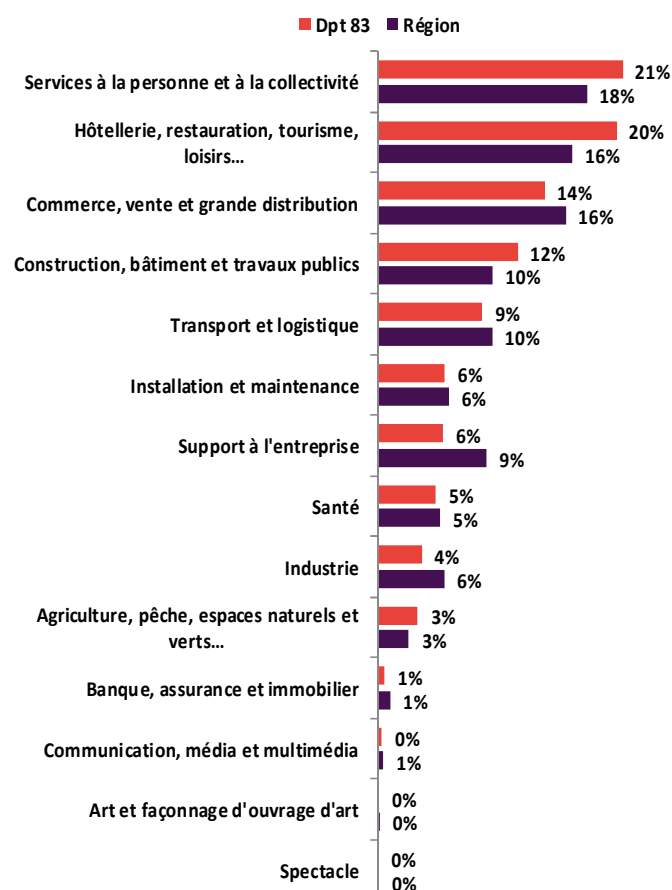
Évolution de l'offre d'emploi enregistrée par domaine professionnel (cumul entre avril 2021 et mars 2022)

	Dpt 83	Région
Offres d'Emploi Enregistrées - cumul 12 mois	75 010	343 050
Évolution annuelle	+67,8%	+56,7%
Services à la personne et à la collectivité	15 480	60 520
Évolution annuelle	+53,3%	+53,8%
Hôtellerie, restauration, tourisme, loisirs...	15 090	56 350
Évolution annuelle	NS <sup>(1)</sup>	NS <sup>(1)</sup>
Commerce, vente et grande distribution	10 570	54 430
Évolution annuelle	+76,6%	+41,2%
Support à l'entreprise	4 140	31 480
Évolution annuelle	+64,1%	+53,1%
Construction, bâtiment et travaux publics	8 870	33 450
Évolution annuelle	+50,9%	+34,1%
Transport et logistique	6 630	33 250
Évolution annuelle	+77,1%	+67,5%
Agriculture, pêche, espaces naturels et verts...	2 570	9 190
Évolution annuelle	+24,6%	+15,9%
Installation et maintenance	4 250	20 540
Évolution annuelle	+57,1%	+38,2%
Industrie	2 780	19 250
Évolution annuelle	+95,8%	+56,6%
Santé	3 700	18 120
Évolution annuelle	+33,7%	+29,5%
Spectacle	50	450
Évolution annuelle	NS <sup>(1)</sup>	NS <sup>(1)</sup>
Banque, assurance et immobilier	470	3 680
Évolution annuelle	+30,5%	+22,7%
Communication, média et multimédia	310	1 730
Évolution annuelle	+79,5%	+82,2%
Art et façonnage d'ouvrage d'art	110	620
Évolution annuelle	+20,7%	+30,5%

Source : Pôle emploi (données brutes)

Graphique 6

Part de l'offre d'emploi enregistrée par domaine professionnel (cumul sur 12 mois glissants)



## La Déclaration Préalable À l'Embauche Totale (DPAE)

Tableau 7

DPAE par secteur d'activité (cumul entre avril 2021 et mars 2022)

Sur douze mois glissants, le nombre de déclarations préalables à l'embauche est de 600 800 et progresse de +27% par rapport à l'année précédente sur la même période. Seul le secteur de l'agriculture présente une baisse du nombre d'embauches de -10% [cf. Tableau 7].

Les secteurs des services administratifs et de soutien (qui représente 43% des embauches), de la santé humaine et action sociale, de l'hébergement et restauration, du commerce connaissent une forte hausse du nombre d'embauches après des mois de fermeture liée à la pandémie.

	Volume	Poids	Évolution
Agriculture	15 610	3%	-10%
Industrie	11 180	2%	+23%
Construction	15 650	3%	+9%
Commerce	42 970	7%	+22%
Transports et entreposage	9 700	2%	+20%
Hébergement et restauration	71 950	12%	+59%
Information et communication	2 810	0%	+59%
Activités financières, d'assurance et immobilières	6 180	1%	+18%
Activités spécialisées, scientifiques et techniques	18 360	3%	+26%
Services administratifs et de soutien	260 580	43%	+24%
<i>Dont intérim</i>	232 630	39%	+22%
Administration publique et enseignement	13 910	2%	+12%
Santé humaine et action sociale	84 380	14%	+12%
Arts, spectacles et activités récréatives	35 710	6%	NS <sup>(1)</sup>
Autres activités de services	11 800	2%	+60%
<b>Ensemble secteurs d'activité</b>	<b>600 800</b>	<b>100%</b>	<b>+27%</b>

Source : ACOSS – URSSAF, Déclaration Préalable À l'Embauche (données brutes)

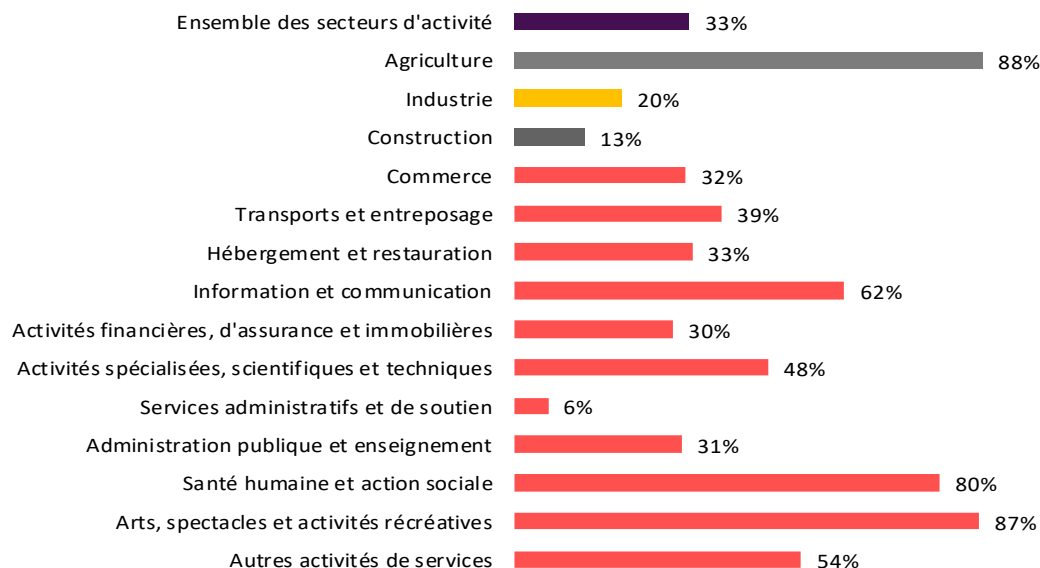
(1) Non significatif : donnée brute non significative

## Zoom sur la DPAE inférieure à un mois

Un tiers des DPAE concerne des contrats d'une durée inférieure à un mois. Néanmoins, pour la plupart des secteurs d'activités, le poids de ces contrats est supérieur [cf. Graphique 7], notamment pour certains secteurs « saisonniers », comme l'agriculture et les arts, spectacles et activités récréatives (4% et 10% des DPAE hors intérim). Le secteur de la santé humaine et action sociale présente aussi une part importante de contrats courts.

### Graphique 7

**Poids des contrats de moins d'un mois (y compris l'intérim) dans les DPAE par secteur d'activité (période d'observation avril 2021 - mars 2022)**



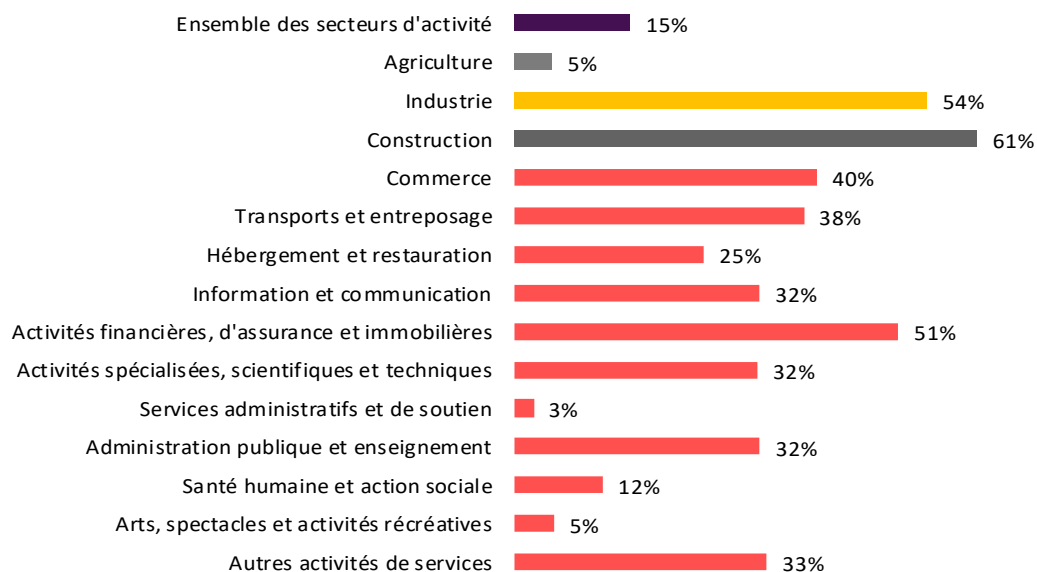
Sources : ACOSS – URSSAF, Déclaration Préalable À l'Embauche (données brutes)

## Zoom sur la DPAE de six mois et plus

Les contrats CDI et CDD de six mois et plus représentent 15% des DPAE. Les entreprises de l'industrie et de la construction (3% et 4% des DPAE hors intérim) s'orientent principalement vers de l'emploi durable avec des poids de l'ordre de 54% et 61%. Les activités financières, d'assurance et immobilières (1% des DPAE et 2% des DPAE hors intérim) ont recours dans 51% des cas à de l'emploi durable [cf. Graphique 8].

### Graphique 8

**Poids des contrats CDI et CDD de six mois et plus (y compris l'intérim) dans les DPAE par secteur d'activité (période d'observation avril 2021 - mars 2022)**



Sources : ACOSS – URSSAF, Déclaration Préalable À l'Embauche (données brutes)

### EN SAVOIR PLUS

- les publications de l'ACOSS-URSSAF ([lien](#))



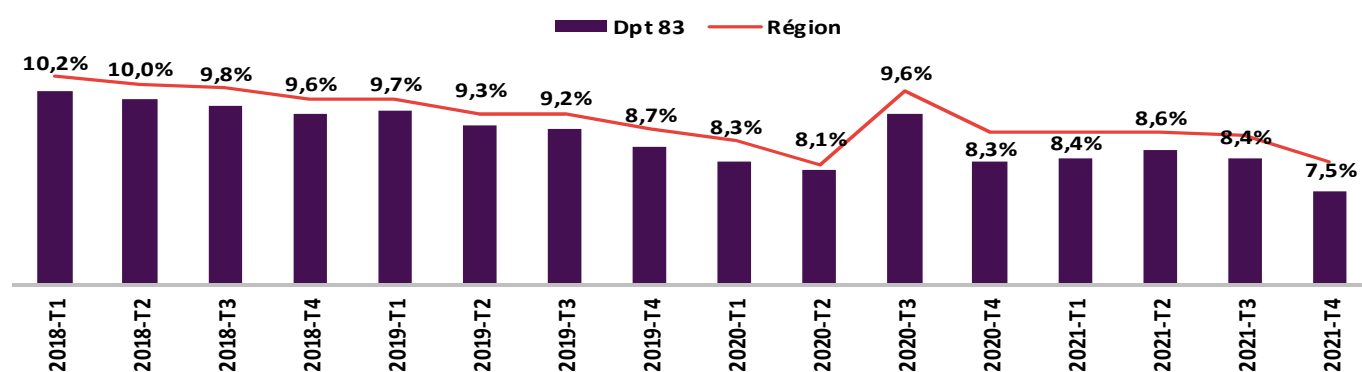


## Taux de chômage localisés pour la région et ses départements

Le département du Var se situe à la deuxième position dans le classement des taux de chômage les plus bas de la région Provence-Alpes-Côte d'Azur. Au cours du 2<sup>e</sup> trimestre 2020, le département avait atteint son taux le plus bas depuis le 2<sup>e</sup> trimestre 2008. Les effets négatifs de la crise sanitaire ont entraîné une hausse de +1,5 pt au 3<sup>e</sup> trimestre 2020. Malgré le second confinement fin octobre 2020, le taux de chômage tend à s'améliorer sur la fin d'année et diminue au 4<sup>e</sup> trimestre 2021 [cf. Graphique 9 et les taux de chômage localisés par zone d'emploi en annexe II].

Graphique 9

### Taux de chômage localisés



Source : INSEE, taux de chômage au sens du BIT, enquête emploi

Tableau 8

### Évolution trimestrielle et annuelle du taux de chômage par zone géographique

	4T 2021	3T 2021	4T 2020	Évolution trimestrielle	Évolution annuelle
<b>France métropolitaine</b>	7,2%	7,8%	7,8%	-0,6 pt	-0,6 pt
Provence-Alpes-Côte d'Azur	8,3%	9,0%	9,1%	-0,7 pt	-0,8 pt
Département des Alpes-de-Haute-Provence	8,4%	9,1%	9,1%	-0,7 pt	-0,7 pt
Département des Hautes-Alpes	6,8%	7,3%	7,6%	-0,5 pt	-0,8 pt
Département des Alpes-Maritimes	8,0%	8,6%	9,1%	-0,6 pt	-1,1 pt
Département des Bouches-du-Rhône	8,7%	9,3%	9,2%	-0,6 pt	-0,5 pt
Département du Var	7,5%	8,4%	8,3%	-0,9 pt	-0,8 pt
Département de Vaucluse	9,6%	10,3%	10,3%	-0,7 pt	-0,7 pt

Source : INSEE, taux de chômage au sens du BIT, enquête emploi

Carte 1

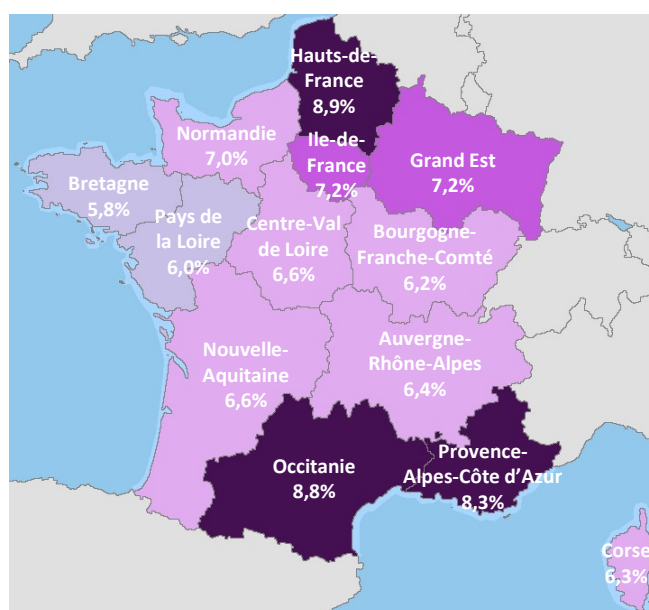
### Taux de chômage pour la France et ses régions

Le taux de chômage en Provence-Alpes-Côte d'Azur recule au 4<sup>e</sup> trimestre 2021 : il atteint 8,3% de la population active. Il diminue de -0,7 point sur un trimestre et de -0,8 point sur un an.

La région Provence-Alpes-Côte d'Azur est une des plus touchées en France métropolitaine avec les Hauts-de-France (8,9%) et l'Occitanie (8,8%).

#### Taux de chômage localisé

- > 8,2%
- > de 7,2% à 8,2%
- > de 6,2% à 7,2%
- < à 6,2%



Source : INSEE, taux de chômage au sens du BIT, enquête emploi

## La Demande d'Emploi de Fin de Mois (DEFM) par catégorie

La baisse du nombre de demandeurs d'emploi entamée en septembre 2018 a été interrompue par le confinement lié à la crise sanitaire mondiale. Le nombre de personnes inscrites à Pôle emploi en catégorie A a atteint son niveau le plus élevé au 2<sup>e</sup> trimestre 2020 (plus précisément sur le mois d'avril 2020).

Depuis le 2<sup>e</sup> trimestre 2018, les évolutions des catégories B et C (ceux qui travaillent plus ou moins 78 heures dans le mois) étaient plutôt stables alors que celle de la catégorie A était en baisse. La crise sanitaire a inversé ces tendances. Ces évolutions contraires se compensent pour aboutir à une baisse de -7,3% des demandeurs d'emploi en catégories ABC au 1<sup>er</sup> trimestre 2022 (87 070) [cf. Tableau 9].

Pendant le 3<sup>e</sup> trimestre 2020, la situation s'améliore (les activités économiques reprennent à l'exception de certains secteurs). Le maintien de nombreuses activités économiques au cours des confinements suivants a amorti l'impact sur la demande d'emploi. Sur le 1<sup>er</sup> trimestre 2022, le nombre de demandeurs d'emploi inscrits à Pôle est repassé en dessous de celui d'avant la crise sanitaire.

À fin février 2022, on comptabilisait 56 990 demandeurs d'emploi indemnisés par Pôle emploi, soit une baisse de -9 230 personnes sur un an.

Tableau 9

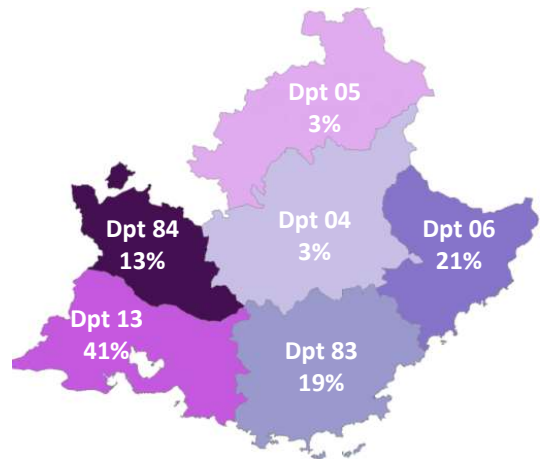
Évolution trimestrielle et annuelle de la demande d'emploi de fin de mois

	1 <sup>er</sup> trimestre 2022	
	Dpt 83	Région
<b>DEFM catégorie A</b>	<b>51 610</b>	<b>275 940</b>
Évolution trimestrielle	-2,0%	-4,8%
Évolution annuelle	-14,4%	-16,3%
<b>DEFM catégorie B</b>	<b>11 800</b>	<b>60 840</b>
Évolution trimestrielle	+1,0%	+1,4%
Évolution annuelle	+4,4%	+2,3%
<b>DEFM catégorie C</b>	<b>23 660</b>	<b>124 980</b>
Évolution trimestrielle	+0,0%	+0,2%
Évolution annuelle	+6,1%	+9,5%
<b>Total DEFM catégories ABC</b>	<b>87 070</b>	<b>461 750</b>
Évolution trimestrielle	-1,0%	-2,7%
Évolution annuelle	-7,3%	-8,3%
<b>DEFM catégorie D</b>	<b>6 000</b>	<b>30 780</b>
Évolution trimestrielle	-0,2%	-0,9%
Évolution annuelle	-3,6%	-1,9%
<b>DEFM catégorie E</b>	<b>8 820</b>	<b>36 800</b>
Évolution trimestrielle	+0,6%	+0,5%
Évolution annuelle	+13,6%	+7,8%
<b>Total DEFM catégories ABCDE</b>	<b>101 890</b>	<b>529 330</b>
Évolution trimestrielle	-0,8%	-2,4%
Évolution annuelle	-5,6%	-7,0%

Sources : Pôle emploi – DREETS, STMT (données CVS)

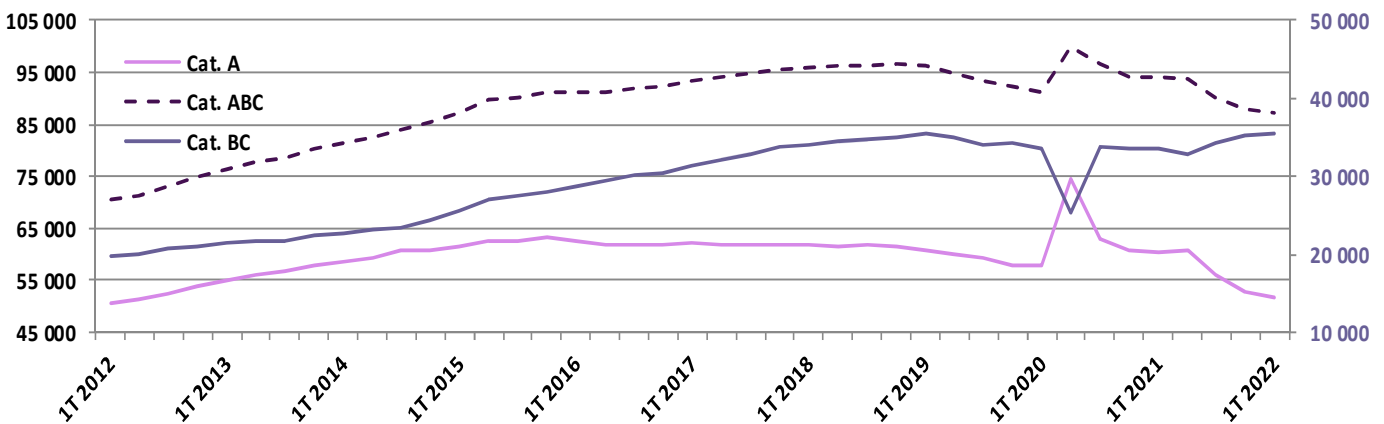
Carte 2

Poids des départements dans la DEFM cat. ABC de la région au 1<sup>er</sup> trimestre 2022



Graphique 10

Évolution de la demande d'emploi de fin de mois cat. A, BC et ABC depuis le 1<sup>er</sup> trimestre 2012 sur le département



Sources : Pôle emploi – DREETS, STMT (données CVS moyenne trimestrielle)

**EN SAVOIR PLUS**

- Requêteur STMT ([lien](#))





## Répartition des DEFM cat. ABC par tranche d'ancienneté d'inscription

Le nombre de demandeurs d'emploi de longue durée (DELD) a considérablement augmenté après la crise économique de 2008. Comme pour la demande d'emploi catégories ABC, une amélioration dans l'évolution était visible depuis le milieu de l'année 2019. Les DELD n'ont pas fait exception à la dégradation du marché du travail due aux confinements. Toutefois, au 1<sup>er</sup> trimestre 2022, ce public voit son nombre reculer. Il affiche un niveau de 38 180 personnes.

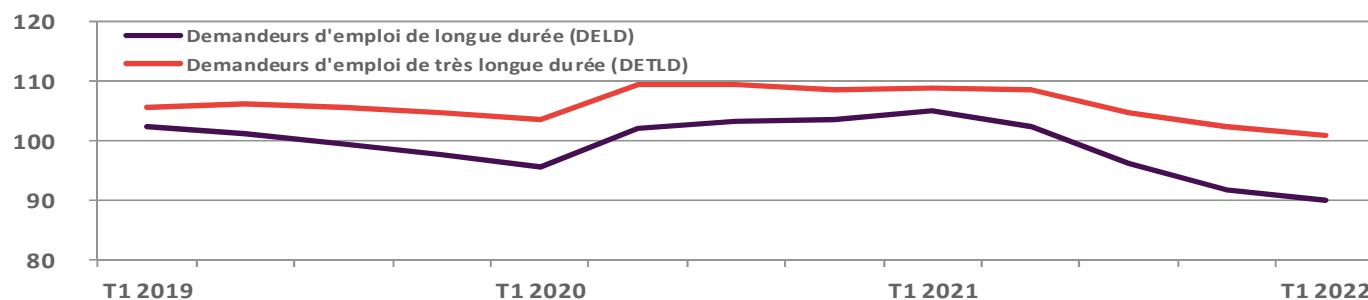
Les demandeurs d'emploi de très longue durée (DETLD) ont pratiquement doublé en huit ans, ce qui confirme l'enlèvement au chômage, autant présent qu'au niveau régional : 22 470 personnes, soit 26% de la DEFM cat. ABC [cf. Graphique 11].

Le nombre de demandeurs d'emploi restés inscrits en catégorie A (sans aucune activité), 365 jours parmi les quinze derniers mois, en cumulé ou non (indicateur ACO3 de Pôle emploi) est de 15 520 à fin mars 2022.

De plus, la précarité recule avec une baisse significative du nombre de bénéficiaires du RSA dans le département -20,0% par rapport à la même période en 2021.

### Graphique 11

#### Évolution de la demande d'emploi de longue et très longue durée



Sources : Pôle emploi – DREETS, STMT (données CVS moyenne trimestrielle)

## La Demande d'Emploi de Fin de Mois (DEFM) par sexe et par tranche d'âge

À la fin du 1<sup>er</sup> trimestre 2022, le nombre de demandeurs d'emploi en catégories ABC diminue de -0,6% chez les femmes et de -1,5% chez les hommes par rapport au 4<sup>e</sup> trimestre 2021. La part des femmes est de 54% dans la DEFM ABC. Sur un an, la baisse de la demande d'emploi de fin de mois est plus forte chez les hommes (-8,8% contre -5,9%). Au 1<sup>er</sup> trimestre 2022, le nombre de demandeurs d'emploi âgés de moins de 25 ans régresse par rapport au trimestre précédent de -1,8% et celui des 50 ans et plus de -0,7% sur le département. Mesuré sur une année, le nombre de demandeurs d'emploi de moins de 25 ans diminue de -12,9% et celui des 50 ans et plus de -4,0% [cf. Tableaux 10 et 11].

### Tableaux 10 et 11

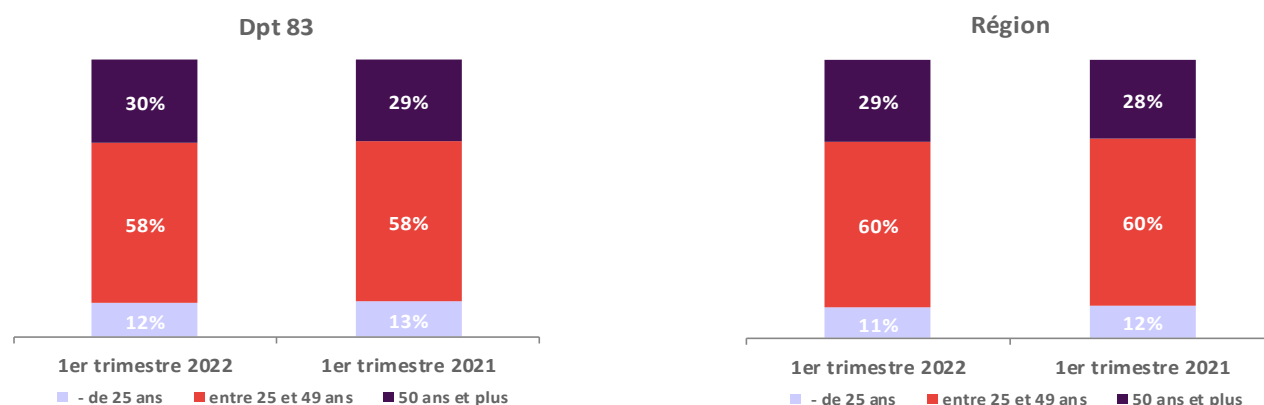
#### La demande d'emploi trimestrielle et annuelle de fin de mois par sexe et par tranche d'âge

	1 <sup>er</sup> trimestre 2022			1 <sup>er</sup> trimestre 2022	
	Dpt 83	Région		Dpt 83	Région
DEFM catégories ABC	87 070	461 750	DEFM catégories ABC	87 070	461 750
dont femmes	46 690	238 740	dont moins de 25 ans	10 620	51 480
Évolution trimestrielle	-0,6%	-2,2%	Évolution trimestrielle	-1,8%	-4,5%
Évolution annuelle	-5,9%	-7,0%	Évolution annuelle	-12,9%	-15,4%
dont hommes	40 380	223 010	dont 50 ans et plus	26 230	134 330
Évolution trimestrielle	-1,5%	-3,3%	Évolution trimestrielle	-0,7%	-2,0%
Évolution annuelle	-8,8%	-9,6%	Évolution annuelle	-4,0%	-4,2%

Sources : Pôle emploi - DREETS, STMT (données CVS moyenne trimestrielle)

### Graphiques 12 et 13

#### Part de la demande d'emploi de fin de mois par tranche d'âge



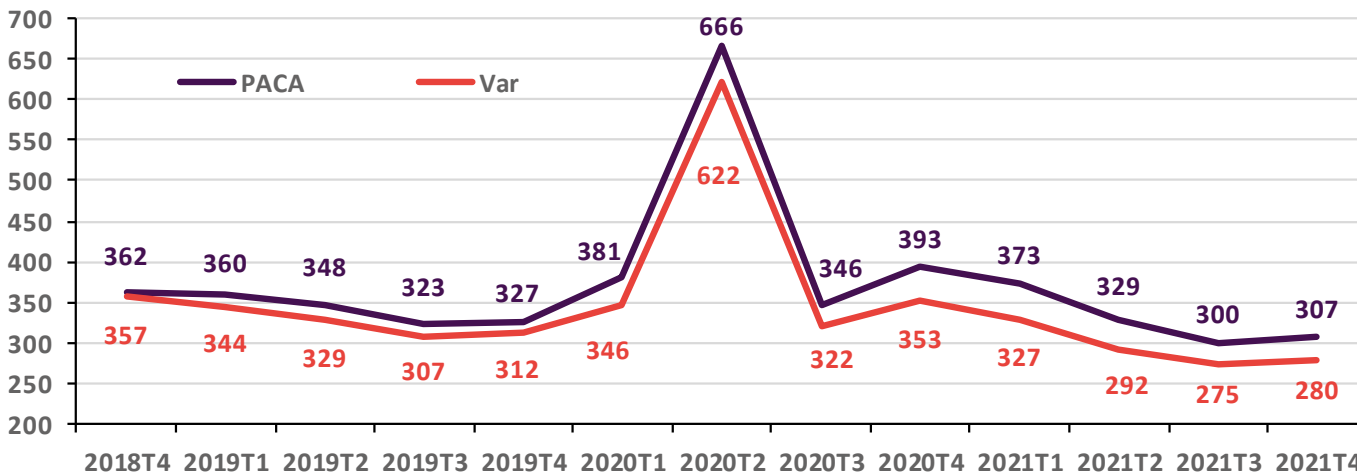
Sources : Pôle emploi - DREETS, STMT (données CVS moyenne trimestrielle)

## Indicateur Conjoncturel de Durée au Chômage (ICDC)

Avec une conjoncture économique maintenue telle qu'elle s'établit au 4<sup>e</sup> trimestre 2021, un demandeur d'emploi du Var resterait, en moyenne, inscrit neuf mois (280 jours) sur les listes de Pôle emploi. L'amélioration de l'indicateur conjoncturel de durée au chômage observée ces derniers trimestres marque un coup d'arrêt et augmente de cinq jours. En revanche, sur une année l'indicateur départemental s'améliore de deux mois et demi [cf. Graphique 14].

Graphique 14

Durée d'inscription à Pôle Emploi, mesurée par l'indicateur conjoncturel de durée au chômage (en jours)



Source : Pôle emploi – Fichier historique Statistiques des demandeurs d'emploi (données CVS)

## Les retours à l'emploi des demandeurs d'emplois (ACO 1)

Au cours du 4<sup>e</sup> trimestre 2021, 17 240 demandeurs d'emploi inscrits en catégories AB ont accédé à un emploi d'un mois ou plus, soit une hausse de +15,2% par rapport au 4<sup>e</sup> trimestre 2020. Sur 12 mois glissants, cela représente près de 80 750 retours à l'emploi (+9,6% par rapport à 2020). Sur la même période, le nombre de demandeurs d'emploi inscrits en catégories A et B diminue de -12,3% [cf. Tableau 12].

Tableau 12

Nombre et évolution des retours à l'emploi des demandeurs d'emploi en catégories A et B selon leurs caractéristiques

	4T-2021					Évolutions annuelles 4T-2021 / 4T-2020		
	Nombre de retours à l'emploi	Cumul 12 mois glissants	Taux de retours à l'emploi <sup>(a)</sup>	Tendance <sup>(b)</sup>	Contribution à la tendance	Retours à l'emploi	DEFM Cat. AB	
<b>Retours à l'emploi pour les demandeurs d'emploi en catégorie A et B</b>	<b>17 240</b>	<b>80 750</b>	<b>8,4%</b>	<b>+9,6%</b>	<b>+2,0%</b>	<b>+15,2%</b>	<b>-12,3%</b>	
<b>dont demandeurs d'emploi</b>								
Tranches d'âge	de moins de 25 ans	3 710	15 880	13,1%	+11,1%	+2,2%	+17,0%	-16,9%
	de 25 à 49 ans	10 560	49 620	9,2%	+9,2%	+5,7%	+14,6%	-12,9%
	de 50 ans ou plus	2 970	15 250	4,8%	+9,4%	+1,8%	+15,1%	-8,8%
Ancienneté	depuis moins d'un an	11 710	51 660	9,6%	+9,8%	+6,3%	+21,7%	-5,2%
	depuis un an ou plus	5 530	29 090	7,6%	+9,3%	+3,4%	+3,4%	-21,7%
	dont plus de deux ans	2 760	14 380	6,1%	+7,2%	+1,3%	+11,9%	-15,8%
Sexe	hommes	8 650	40 670	8,7%	+10,5%	+5,2%	+18,6%	-13,4%
	femmes	8 590	40 080	8,1%	+8,8%	+4,4%	+12,0%	-11,1%

Source : Pôle emploi – Fichier historique Statistiques des demandeurs d'emploi

(a) Le taux de retours à l'emploi est le nombre de retours à l'emploi ramené au nombre de demandeurs d'emploi en catégories A et B.

(b) La tendance est l'évolution sur le cumul de 12 mois glissants entre la période étudiée et la même période de l'année précédente.

### EN SAVOIR PLUS

- Les trajectoires et retour à l'emploi ([lien](#))



## La Demande d'Emploi Enregistrée (DEE)

Au 1<sup>er</sup> trimestre 2022, la demande d'emploi enregistrée diminue de -14,0% par rapport au trimestre précédent. Cette baisse concerne plus particulièrement les fins de contrats à durée déterminée (-50,5%).

Sur douze mois glissants, les inscriptions à Pôle emploi sont en hausse de +7,2% par rapport à la même période de 2021. Les entrées pour motifs fins de contrat à durée déterminée (-1,8%), premières entrées (-15,7%), indéterminés (-4,4%) et licenciements économiques (-16,5%) sont en recul. Toutefois leur poids représentent moins de 38% des motifs et ne suffisent pas à inverser la tendance.

A contrario, les autres motifs affichent des hausses, notamment les reprises d'activité (+13,5%) et les réinscriptions rapides (+27,3%) [cf. Tableau 13].

Tableau 13

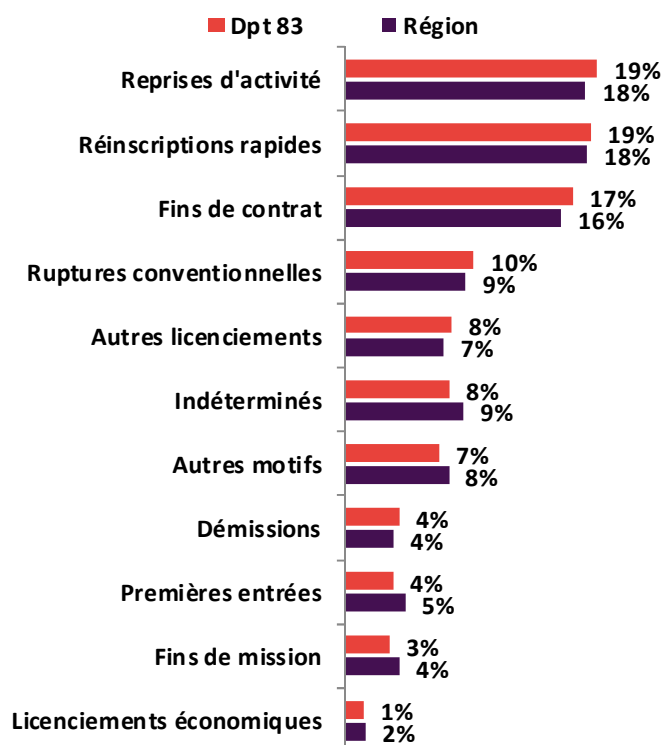
### Évolution trimestrielle et annuelle de la demande d'emploi enregistrée

1 <sup>er</sup> trimestre 2022	Dpt 83			Région		
	Volume	Évolution trimestrielle	Évol. ann. 12 mois glissants	Volume	Évolution trimestrielle	Évol. ann. 12 mois glissants
<b>Demande d'Emploi Enregistrée cat. ABC</b>	<b>26 660</b>	<b>-14,0%</b>	<b>+7,2%</b>	<b>135 930</b>	<b>-6,2%</b>	<b>+5,3%</b>
Licenciements économiques <sup>(1)</sup>	370	-2,1%	-16,5%	2 110	-2,2%	-13,8%
Autres licenciements	2 150	+5,4%	+10,1%	10 160	-0,8%	+9,0%
Démissions	1 090	+1,7%	+15,4%	4 980	+2,2%	+15,5%
Fins de contrat à durée déterminée	4 580	-50,5%	-1,8%	22 160	-33,2%	-5,3%
Fins de mission d'intérim	890	-8,2%	+3,1%	5 570	+1,6%	-5,8%
Premières entrées	970	-24,1%	-15,7%	6 130	-20,4%	-10,1%
Reprises d'activité	5 080	+7,7%	+13,5%	24 730	+5,6%	+12,4%
Autres motifs	1 900	+4,0%	+6,1%	10 620	+4,2%	+6,1%
Indéterminés	2 100	+0,7%	-4,4%	12 180	+1,6%	-2,5%
Ruptures conventionnelles	2 590	+2,5%	+12,6%	12 430	+5,5%	+12,3%
Réinscriptions rapides	4 950	+1,9%	+27,3%	24 850	+3,7%	+21,5%

Sources : Pôle emploi – DARES, STMT (données brutes)

Graphique 15

### Répartition de la demande d'emploi par motif d'entrée



Sources : Pôle emploi – DREETS, STMT (données brutes)

(1) Dont fins de conventions de conversions, de PAP anticipés et de CRP

(2) Non significatif : donnée brute non significative

## La Demande d'Emploi Sortie (DES)

Au 1<sup>er</sup> trimestre 2022, le nombre de sorties des listes de Pôle emploi régresse sur le département du Var de -1,3% sur un trimestre. Cette baisse se situe essentiellement sur les entrées en stage (-7,8%) et les radiations administratives (-19,3%). Sur douze mois glissants, les sorties augmentent (+17,9%) sur la totalité des motifs. Cette évolution est toujours à prendre dans le contexte sanitaire de 2020-2021 qui a vu ralentir fortement les sorties du chômage en raison des mesures liées à la pandémie. Au début de l'année 2020, compte tenu du contexte sanitaire et économique, il était recommandé d'effectuer moins de radiations. L'activité a repris son cours depuis ; d'où une évolution importante [cf. Tableau 14].

Tableau 14

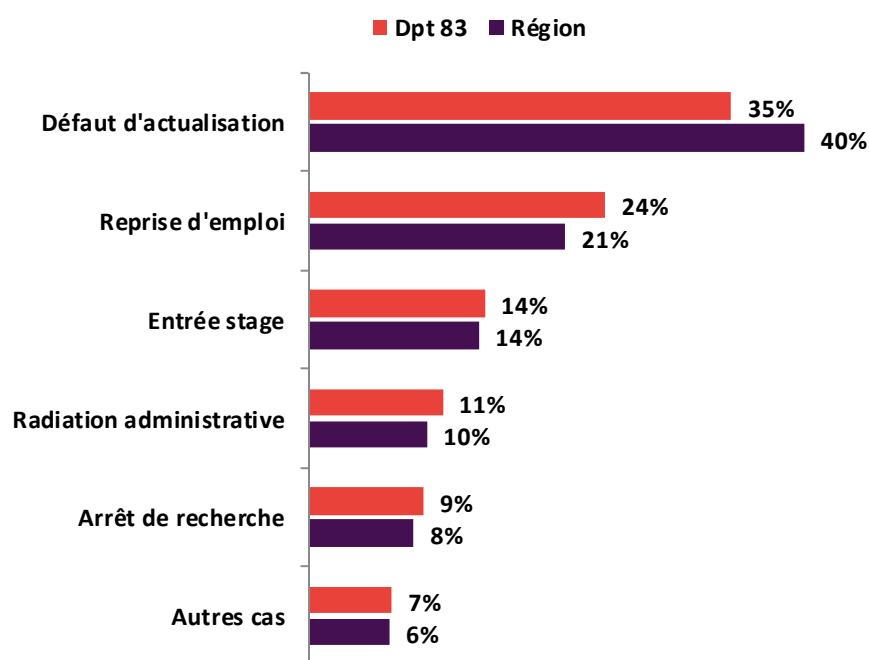
### Évolution trimestrielle et annuelle de la demande d'emploi sortie

1 <sup>er</sup> trimestre 2022	Dpt 83			Région		
	Volume	Évolution trimestrielle	Évol. ann. 12 mois glissants	Volume	Évolution trimestrielle	Évol. ann. 12 mois glissants
<b>Demande d'Emploi Sortie cat. ABC</b>	<b>30 090</b>	-1,3%	+17,9%	<b>148 830</b>	-3,9%	+16,7%
<b>Reprise d'emploi déclarée</b>	<b>7 290</b>	+3,7%	+23,4%	<b>31 210</b>	-4,8%	+20,7%
<b>Arrêt de recherche (maternité, maladie, retraite)</b>	<b>2 790</b>	-2,7%	+12,1%	<b>12 620</b>	-3,3%	+14,8%
<b>Cess. d'inscription pour défaut d'actu.</b>	<b>10 390</b>	+8,6%	+4,3%	<b>60 250</b>	+2,8%	+8,2%
<b>Entrée en stage</b>	<b>4 320</b>	-7,8%	+11,4%	<b>20 690</b>	-9,1%	+11,7%
<b>Radiation administrative<sup>(1)</sup></b>	<b>3 280</b>	-19,3%	NS <sup>(3)</sup>	<b>14 360</b>	-7,1%	+97,1%
<b>Autres cas<sup>(2)</sup></b>	<b>2 010</b>	-11,2%	+13,7%	<b>9 660</b>	-12,8%	+9,2%

Sources : Pôle emploi – DARES, STMT (données brutes)

Graphique 16

### Répartition de la demande d'emploi par motif de sortie du chômage



Sources : Pôle emploi – DREETS, STMT (données brutes)

(1) Absence 1<sup>er</sup> entretien + autres radiations.

(2) Dont changement de site.

(3) Non significatif : donnée brute non significative

## ANNEXE I :

## L'Offre d'Emploi Enregistrée (détail du secteur tertiaire)

Tableau 15

Évolution annuelle de l'offre d'emploi enregistrée à Pôle emploi dans le secteur tertiaire

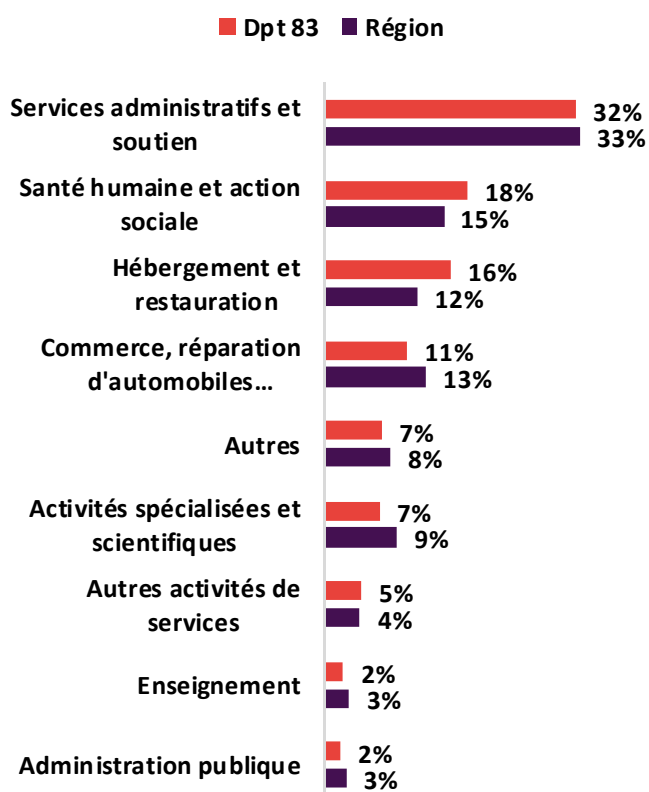
## Données et évolutions sur douze mois glissants

	Dpt 83	Région
<b>OEE - total tertiaire<sup>(1)</sup> - cumul 12 mois</b>	66 730	309 690
Évolution annuelle	+69,5%	+60,1%
Dont :		
<b>Services administratifs et soutien</b>	21 080	99 030
Évolution annuelle	+65,6%	+54,0%
Dont :		
<b>Activités des agences de travail temporaire</b>	15 710	74 770
Évolution annuelle	+76,8%	+55,8%
<b>Hébergement et restauration</b>	12 240	42 040
Évolution annuelle	NS <sup>(2)</sup>	NS <sup>(2)</sup>
<b>Santé humaine et action sociale</b>	11 530	45 320
Évolution annuelle	+42,4%	+42,5%
<b>Commerce, réparation d'automobiles et motocycles</b>	6 710	38 510
Évolution annuelle	+49,4%	+34,3%
<b>Enseignement</b>	1 510	8 910
Évolution annuelle	+23,8%	+6,5%
<b>Administration publique</b>	1 260	7 940
Évolution annuelle	+35,0%	+51,2%
<b>Autres activités de services</b>	3 020	13 320
Évolution annuelle	+71,7%	+47,9%
<b>Activités spécialisées et scientifiques</b>	4 530	27 970
Évolution annuelle	NS <sup>(2)</sup>	+69,4%
<b>Arts, spectacles et activités récréatives</b>	950	3 370
Évolution annuelle	NS <sup>(2)</sup>	NS <sup>(2)</sup>
<b>Information et communication</b>	260	4 740
Évolution annuelle	+30,7%	+60,6%
<b>Transports et entreposage</b>	2 120	9 950
Évolution annuelle	NS <sup>(2)</sup>	+92,4%
<b>Activités financières et assurance</b>	620	4 580
Évolution annuelle	+83,2%	+66,3%
<b>Activités immobilières</b>	720	3 370
Évolution annuelle	+55,2%	+63,9%

Source : Pôle emploi (données brutes)

Graphique 17

Part des offres d'emploi dans le secteur tertiaire au sein du département et de la région



Source : Pôle emploi (données brutes)

(1) Le détail par motif ne prend pas en compte les activités des ménages en tant qu'employeur et les activités extra-territoriales

(2) Non significatif : donnée brute non significative

## ANNEXE II : Taux de chômage localisés par zone d'emploi

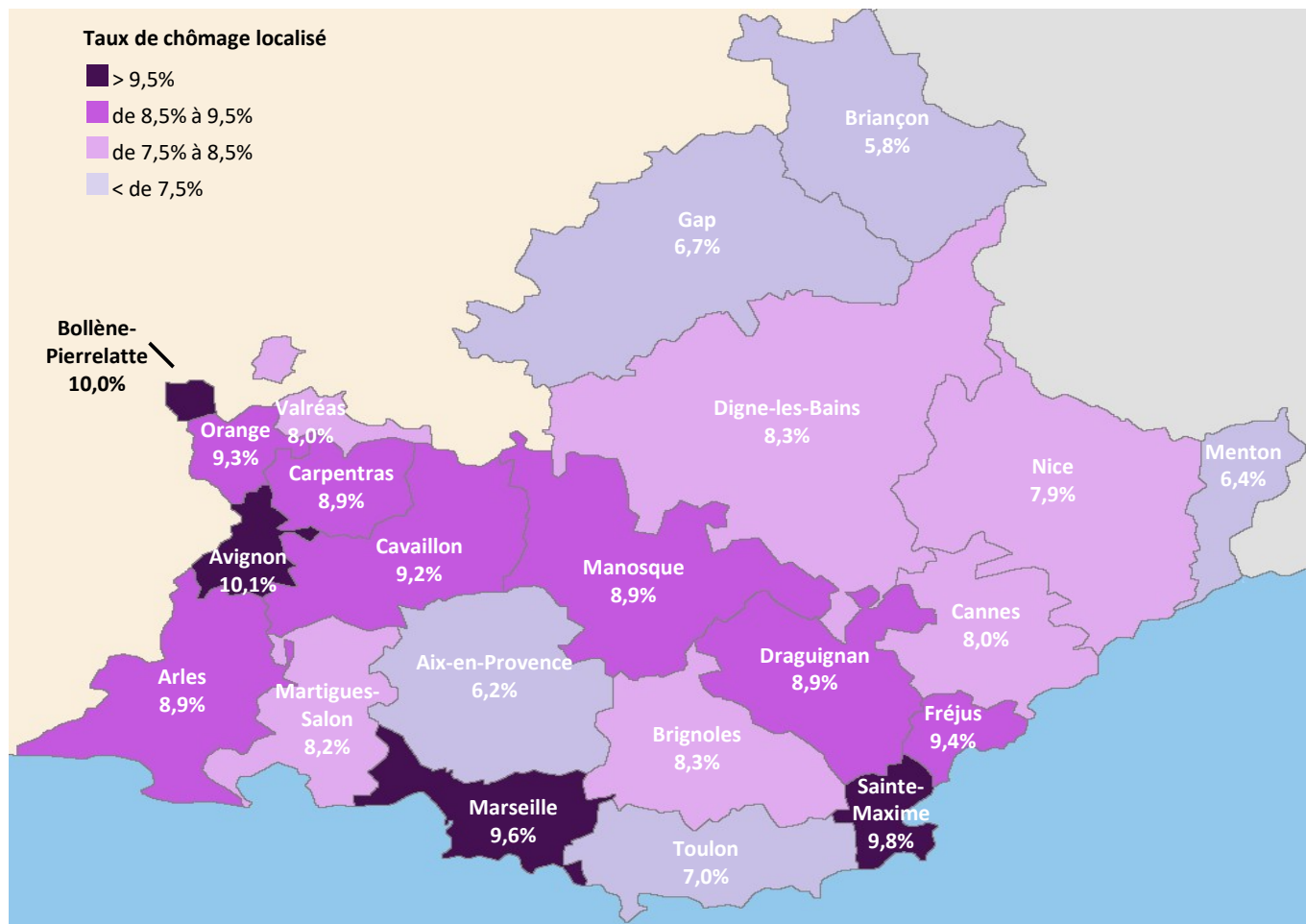
Tableau 16  
Évolution trimestrielle et annuelle du taux de chômage

	4T 2021	3T 2021	4T 2020	Évolution trimestrielle	Évolution annuelle
Provence-Alpes-Côte d'Azur	8,3%	9,0%	9,1%	-0,7 pt	-0,8 pt
Zone d'emploi de Digne-les-Bains	8,3%	9,0%	8,7%	-0,7 pt	-0,4 pt
Zone d'emploi de Manosque	8,9%	9,6%	9,7%	-0,7 pt	-0,8 pt
Zone d'emploi de Briançon	5,8%	6,7%	7,5%	-0,9 pt	-1,7 pt
Zone d'emploi de Gap	6,7%	7,3%	7,3%	-0,6 pt	-0,6 pt
Zone d'emploi de Cannes	8,0%	8,8%	9,0%	-0,8 pt	-1,0 pt
Zone d'emploi de Menton	6,4%	7,7%	7,6%	-1,3 pt	-1,2 pt
Zone d'emploi de Nice	7,9%	8,6%	9,1%	-0,7 pt	-1,2 pt
Zone d'emploi d'Aix-en-Provence	6,2%	6,7%	6,8%	-0,5 pt	-0,6 pt
Zone d'emploi d'Arles - partie Provence Alpes Côte d'Azur	8,9%	9,6%	9,5%	-0,7 pt	-0,6 pt
Zone d'emploi de Marseille	9,6%	10,2%	10,1%	-0,6 pt	-0,5 pt
Zone d'emploi de Martigues-Salon	8,2%	8,7%	8,9%	-0,5 pt	-0,7 pt
Zone d'emploi de Draguignan	8,9%	9,7%	9,3%	-0,8 pt	-0,4 pt
Zone d'emploi de Fréjus	9,4%	10,1%	10,2%	-0,7 pt	-0,8 pt
Zone d'emploi de Toulon	7,0%	7,8%	7,7%	-0,8 pt	-0,7 pt
Zone d'emploi de Brignoles	8,3%	9,0%	8,8%	-0,7 pt	-0,5 pt
Zone d'emploi de Sainte-Maxime	9,8%	10,6%	11,4%	-0,8 pt	-1,6 pt
Zone d'emploi de Carpentras	8,9%	9,7%	10,0%	-0,8 pt	-1,1 pt
Zone d'emploi de Cavaillon	9,2%	9,9%	9,7%	-0,7 pt	-0,5 pt
Zone d'emploi d'Orange	9,3%	10,4%	10,0%	-1,1 pt	-0,7 pt
Zone d'emploi d'Avignon partie Porvence-Alpes-Côte d'Azur	10,1%	10,8%	10,6%	-0,7 pt	-0,5 pt
Zone d'emploi de Bollène-Pierrelatte partie Porvence-Alpes-Côte d'Azur	10,0%	10,5%	10,7%	-0,5 pt	-0,7 pt
Zone d'emploi de Valréas partie Porvence-Alpes-Côte d'Azur	8,0%	8,9%	8,5%	-0,9 pt	-0,5 pt

Source : INSEE

Carte 3

### Taux de chômage pour les zones d'emploi de la région Provence-Alpes-Côte d'Azur





## Sources et définitions

**Offres d'Emploi Enregistrées (OEE) :** offres d'emploi collectées par Pôle emploi (source *Pôle-emploi, Dares*).

On distingue 3 types d'Offres :

- Les emplois durables : Contrats à Durée Indéterminée, Contrats à Durée Déterminée de plus de 6 mois.
- Les emplois temporaires : Contrats à Durée Déterminée de moins de 6 mois, missions d'intérim de plus d'un mois.
- Les emplois occasionnels : Contrats à Durée Déterminée ou missions d'intérim de moins d'un mois.

**Déclaration Préalable À l'Embauche (DPAE) :**

Il s'agit d'une procédure de déclaration systématique et nominative pour chaque salarié qu'un employeur à l'intention d'embaucher (source Acooss).

**Demands d'Emploi en Fin de Mois (DEFM) :** inscrits à Pôle emploi au dernier jour du mois (donnée de stock).

(source STMT-Pôle emploi, Dares. Calcul des CVS : DREETS PACA/SEPES, Dares).

**Demands d'Emploi en Entrée (DEE) :** inscrits à Pôle emploi au cours du mois (donnée de flux).

(source STMT-Pôle emploi, Dares. Calcul des CVS : DREETS PACA/SEPES, Dares).

**Demands d'Emploi en Sortie (DES) :** sortis des listes de Pôle emploi au cours du mois (donnée de flux).

(source STMT-Pôle emploi, Dares. Calcul des CVS : DREETS PACA/SEPES, Dares).

On distingue les **catégories de demandeurs d'emploi** suivantes :

**Catégorie A :** demandeurs d'emploi tenus de faire des actes positifs de recherche d'emploi, sans emploi.

**Catégorie B :** demandeurs d'emploi tenus de faire des actes positifs de recherche d'emploi, ayant exercé une activité réduite courte (de 78h ou moins au cours du mois).

**Catégorie C :** demandeurs d'emploi tenus de faire des actes positifs de recherche d'emploi, ayant exercé une activité réduite longue (de plus de 78h au cours du mois).

**Catégorie D :** demandeurs d'emploi non tenus de faire des actes positifs de recherche d'emploi (maternité, maladie, formation...), sans emploi.

**Catégorie E :** demandeurs d'emploi non tenus de faire des actes positifs de recherche d'emploi, en emploi (bénéficiaires de contrats aidés par exemple).

**Bénéficiaires Fin de Mois (BFM) :** allocataires qui ont été indemnisés au titre du dernier jour du mois (source Pôle emploi).

On distingue :

- Les bénéficiaires d'allocations au titre du Régime d'Assurance Chômage (ARE, ACA...).
- Les bénéficiaires d'allocations au titre du Régime de Solidarité État (ASS...).
- Les bénéficiaires d'allocations au titre du Régime de pré-retraite (ACO...).
- Les bénéficiaires d'allocations au titre du Régime de la formation-conversion (AREF, AFF, ASR...).

**L'emploi :**

Les établissements sont tenus de régulariser auprès de l'ACOSS le versement de leurs contributions suivant leur périodicité. À cette occasion, ils doivent renseigner un cadre indiquant les effectifs qu'ils emploient au dernier jour de la période concernée.

**Statistiques annuelles de l'emploi :**

Les renseignements sont recueillis chaque fin d'année, lors de la régularisation annuelle des contributions auprès de l'ACOSS.

Ces chiffres portent sur l'**effectif total salarié** au sein de chacun des établissements au 31 décembre de l'année.

(source ACOSS).

**Taux de Chômage :**

on distingue :

- le taux de chômage au sens du **BIT (Bureau International du Travail)** : calculé pour la France métropolitaine à partir de l'enquête emploi, réalisée chaque trimestre auprès de 75 000 ménages (source INSEE).
- les taux de chômage **localisés** : pour les régions, estimations trimestrielles à partir du taux France métropolitaine puis estimations départementales et infra-départementales (zones d'emploi).

**Correction des variations saisonnières (CVS) :** les séries publiées dans ce document sont marquées par des phénomènes récurrents de type saisonniers, qui ne reflètent pas des mouvements de nature économique. Lorsque la dessaisonalisation est possible, nous affichons les variations en cvs afin d'analyser les fluctuations purement conjoncturelles des séries.

Retrouvez toutes nos publications régionales sur <http://www.pole-emploi.org/regions/provence-alpes-cote-d-azur/statistiques-analyses.html>

Directeur de la publication

**Pascal BLAIN**

Directeurs de la rédaction

**Richard SPINOSA, Daniel EL KHANSSA**

Réalisation :

**Direction de la Performance**

**Service Statistiques, Études et Évaluations**

**Pôle emploi Direction régionale Provence-Alpes-Côte d'Azur**

34, rue Alfred Curtel

13010 Marseille

Contact : [statistiques.13992@pole-emploi.fr](mailto:statistiques.13992@pole-emploi.fr)

