



ÉCLAIRAGES ET SYNTHÈSES

Évolution du marché du travail et de l'emploi dans les Hautes-Alpes au 2^e trimestre 2021



SOMMAIRE

- p.2 Estimation de la population
- p.3 Le tissu économique et l'emploi salarié
- p.4 L'offre d'emploi enregistrée - La Déclaration Préalable À l'Embauche (DPAE)
- p.6 Zoom sur la DPAE inférieure à un mois - Zoom sur la DPAE de six mois et plus
- p.7 Taux de chômage pour la région et ses départements
- p.8 La Demande d'Emploi de Fin de Mois (DEFM)
- p.10 Indicateur Conjoncturel de Durée au Chômage (ICDC) - Les retours à l'emploi des demandeurs d'emploi (ACO 1)
- p.11 Les flux de la demande d'emploi
- p.13 Annexe I : l'offre d'emploi enregistrée (détail du secteur tertiaire)
- p.14 Annexe II : taux de chômage localisés par zone d'emploi
- p.15 Sources et définitions

L'essentiel

La crise sanitaire de la COVID-19, les confinements successifs et les restrictions associées entre 2020 et 2021, ont entraîné l'arrêt de nombreuses activités économiques. En ces termes, on s'attend donc à des répercussions dans les secteurs phares du département.

Ce document est destiné à faire un état des lieux de l'évolution des différents indicateurs disponibles pour le marché du travail et de l'emploi.

La Demande d'Emploi de Fin de Mois (DEFM) en catégories ABC diminue sur un an (-0,7%). La DEFM catégorie A (demandeurs d'emploi sans activité), régresse de -16,7%. À l'inverse, la DEFM des catégories B et C affichent des hausses respectives de +12,1% et +35,9% sur un an. Le public jeune (moins de 25 ans) recule sur le département de -4,9% (cat. ABC). En revanche, les seniors progressent de +3,3% et atteignent plus d'un quart de la demande d'emploi cat. ABC. La demande d'emploi de longue durée (plus d'un an), représente une part de 53% de la DEFM ABC qui augmente de +6 points.

À fin mars 2021, le nombre de Bénéficiaires Fin de Mois (BFM) indemnisés par Pôle emploi est en hausse sur un an au sein du département. Parmi eux, 8 110 le sont au titre de l'Assurance chômage et 490 au titre de la Solidarité État.

Le taux de chômage départemental s'établit à 9,3% de la population active au premier trimestre 2021. Il augmente de +1,8 pt sur un trimestre et de +1,9% sur un an.

Le nombre d'offres d'emploi enregistrées par Pôle emploi progresse sur douze mois glissants. Cette hausse se retrouve sur la plupart des types de contrats (hormis les missions) et sur la moitié des secteurs d'activité dont le tertiaire et l'agriculture ; mais ce dernier représente un faible volume.

Par ailleurs, le nombre de Déclarations Préalables À l'Embauche (DPAE) régresse sur le département. Plus de la moitié des secteurs est concernée par cette évolution.

Sur un an,
la DEFM cat. ABC
diminue de

-0,7%

au sein
des Hautes-Alpes.

- 14 210 demandeurs d'emploi inscrits à Pôle emploi en cat. ABC
- 14 120 demandes d'emploi enregistrées (-6,3% sur 12 mois glissants)
- 14 590 demandes d'emploi sorties (+1,3% sur 12 mois glissants)
- 8 150 offres d'emploi enregistrées (+2,9% sur 12 mois glissants)



Estimation de la population

Au 1^{er} janvier 2021, le nombre d'habitants du département des Hautes-Alpes dépasse les 140 000. Il fait parti des moins peuplés de la région et il est le troisième moins peuplé de France métropolitaine [cf. Tableau 1].

La densité de population est de 25 habitants au km² (161 pour la région).

Par le passé, le département des Hautes-Alpes a été plus dynamique sur le plan démographique. Entre 2007 et 2012, la population affiche un rythme de progression bien supérieur (+1,1%) à celui de la période 2013 - 2018 avec +0,2% en moyenne par an. Ce faible accroissement, est essentiellement dû au solde migratoire (écart entre les entrées et les sorties du territoire).

Au premier janvier 2021, les moins de 25 ans sont moins nombreux dans les Hautes-Alpes qu'au sein de la région Provence-Alpes-Côte d'Azur. Ils représentent 25% de la population contre 27% en région. À l'inverse, les 50 ans et plus comptent pour une part plus importante dans le département (48%), dont 31% (29% en région) pour les plus de 65 ans. La population du département reste vieillissante. La part des plus de 65 ans est la quatrième plus élevée de la région.

Tableau 1

Estimation de la population au 1^{er} janvier 2021

	Nombre d'habitants		Poids	
	Région	Hautes-Alpes	Région	Hautes-Alpes
Femmes	2 659 500	71 800	52%	51%
Hommes	2 429 500	68 300	48%	49%
- 25 ans	1 391 000	34 400	27%	25%
25-49 ans	1 483 000	39 000	29%	28%
50 ans & +	2 215 100	66 700	44%	48%
Ensemble	5 089 000	140 000	100%	100%

Source : INSEE, Recensement de la population

Tableau 2

Estimation de la population active au 1^{er} janvier 2018

	Nombre d'actifs		Poids	
	Région	Hautes-Alpes	Région	Hautes-Alpes
15-24 ans	211 600	5 800	10%	9%
25-54 ans	1 628 300	46 200	74%	73%
55-64 ans	371 700	11 500	17%	18%
Ensemble	2 211 600	63 500	100%	100%

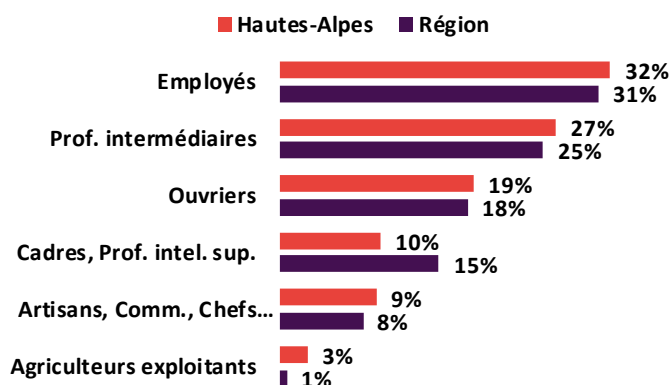
Source : INSEE, Recensement de la population

Le nombre d'actifs début 2018 est supérieur à 63 500, soit 76% des 15-64 ans (72% en région). Comme au niveau régional, parmi les 55-64 ans, dont la part est de 18%, plus d'un sur deux est actif [cf. Tableau 2].

Les actifs du département sont toujours composés en majorité d'employés et de professions intermédiaires [cf. Graphique 1].

Graphique 1

Répartition des actifs par catégories socioprofessionnelles en 2018



Sources : INSEE, Recensement de la population

La catégorie socioprofessionnelle de la population active continue à s'élever entre 2013 et 2018 : davantage de cadres et professions intellectuelles supérieures (+0,5 pt), de professions intermédiaires (+1,0 pt) et moins d'ouvriers (-1,2 pt).

EN SAVOIR PLUS

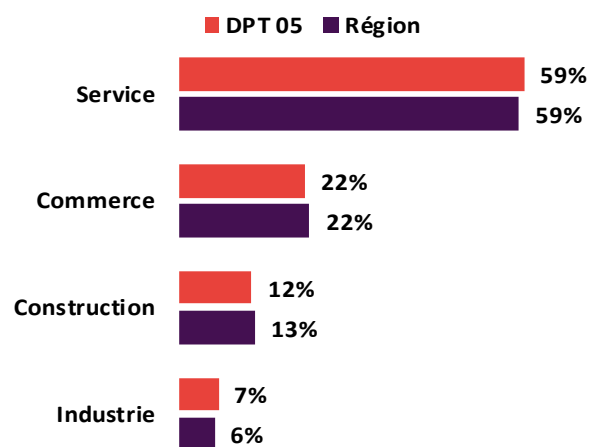
- Les résultats du recensement de la population publiés par l'INSEE ([lien](#))



Le tissu économique et l'emploi salarié

Graphique 2

Répartition du tissu économique par secteur d'activité au 31 décembre 2020



Source : ACOSS, DADS

Fin 2020, 5 350 établissements employeurs du secteur privé composent les activités marchandes régionales hors agriculture, soit 3% de la région Provence-Alpes-Côte d'Azur. Fin 2016, le poids de l'emploi présentiel est supérieur à celui de la région (81% contre 71%). L'économie départementale est orientée sur la production de biens et de services auprès des personnes présentes sur le territoire, résidents ou touristes [cf. Graphique 2].

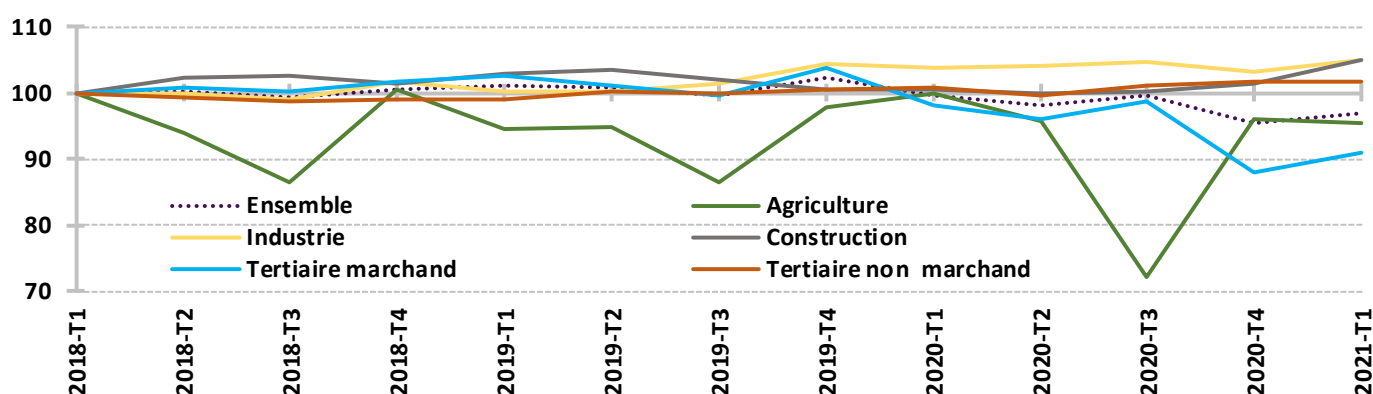
Selon l'INSEE, l'économie du territoire est portée par le secteur tertiaire. Les activités touristiques, plus ou moins saisonnières, sont nettement surreprésentées. Les Hautes-Alpes bénéficient de la double saisonnalité (patrimoine naturel et sport d'hiver) ce qui rend leur attractivité importante.

Le tissu économique du département est marqué par le volume important des entreprises de moins de 10 salariés (96% contre 95% en région en 2015).

Au sein des Hautes-Alpes, le nombre de salariés a peu varié entre 2011 et 2015 puis progressait régulièrement jusqu'en décembre 2019. Cette progression marque un coup d'arrêt en 2020. Il diminue de -2,6% en juin 2020 par rapport à fin juin 2019 (-2,8% en région) [cf. Graphique 3]. L'amélioration constatée sur la fin de l'année 2020 se poursuit en mars 2021. Le nombre de salariés est proche de celui de début 2020. Seul le secteur de la construction s'est maintenu, voire a augmenté malgré la crise sanitaire (+4,4% sur le 1^{er} trimestre 2021). Le secteur du tertiaire marchand est celui qui a été le plus touché par la crise et a perdu plus de 1 130 salariés en juin 2020 par rapport à juin 2019 et sur le début de l'année 2021, la situation ne s'améliore pas (1 630 salariés de moins) [cf. Tableau 3]. Le dispositif de chômage partiel, ainsi que les dispositifs d'aide mis en place par le gouvernement ont probablement contribué à amortir l'impact sur l'emploi.

Graphique 3

Évolution de l'emploi salarié total par grand secteur (indice de référence au 31 mars 2018 = 100)



Sources : estimations trimestrielles AcoSS-Urssaf, Dares, Insee

Tableau 3

Évolution trimestrielle et annuelle de l'emploi salarié total par grand secteur

	Volumes			Évolutions	
	2020-T1	2020-T4	2021-T1	Trim.	Ann.
Ensemble	48 690	46 560	47 420	+1,8%	-2,6%
Agriculture	860	830	820	-1,2%	-4,7%
Industrie	2 360	2 350	2 390	+1,7%	+1,3%
Construction	3 600	3 630	3 750	+3,3%	+4,2%
Tertiaire marchand	22 370	20 040	20 730	+3,4%	-7,3%
Tertiaire non marchand	19 510	19 720	19 720	+0,0%	+1,1%

Sources : estimations trimestrielles AcoSS-Urssaf, Dares, Insee

L'Offre d'emploi enregistrée par Pôle emploi par type de contrat

Au 2^e trimestre 2021, le nombre d'offres d'emploi enregistrées à Pôle emploi progresse sur le département des Hautes-Alpes par rapport au 1^{er} trimestre 2021. Cette hausse se retrouve sur la l'ensemble des types de contrat, mais plus particulièrement sur les contrats à durée indéterminée et les missions. Sur un an, le cumul du nombre d'offres d'emploi enregistrées augmente sur le département (+2,9%). Cette augmentation départementale s'observe sur la plupart des contrats dont les CDD de plus de six mois (+20,8%) [cf. Tableau 4]. La réouverture des terrasses de restaurants et cafés, des lieux culturels courant mai, associés à des perspectives de réouvertures totales, d'accueil des touristes et l'assouplissement du couvre-feu ont probablement impacté positivement l'offre d'emploi.

Tableau 4

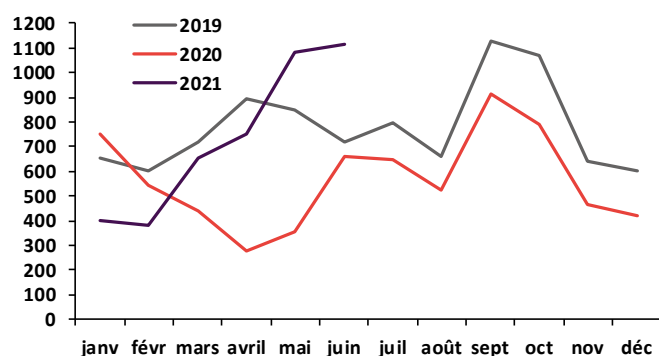
Évolution trimestrielle et annuelle de l'offre d'emploi enregistrée par type de contrat

2 ^e trimestre 2021	Dpt 05			Région		
	Volume	Évolution trimestrielle	Évol. ann. 12 mois glissants	Volume	Évolution trimestrielle	Évol. ann. 12 mois glissants
Offres d'Emploi Enregistrées - cumul trimestriel	2 950	NS ⁽¹⁾	+2,9%	81 200	+39,4%	-1,1%
dont CDI	670	+31,6%	+3,1%	35 080	+31,8%	-9,0%
dont CDD + 6 mois	210	+19,0%	+20,8%	7 080	+17,8%	+3,4%
dont CDD - 6 mois	1 760	NS ⁽¹⁾	+4,0%	26 850	+67,9%	+4,5%
dont missions	320	+76,4%	-11,6%	12 190	+26,8%	+13,1%

Source : Pôle emploi (données brutes)

Graphique 4

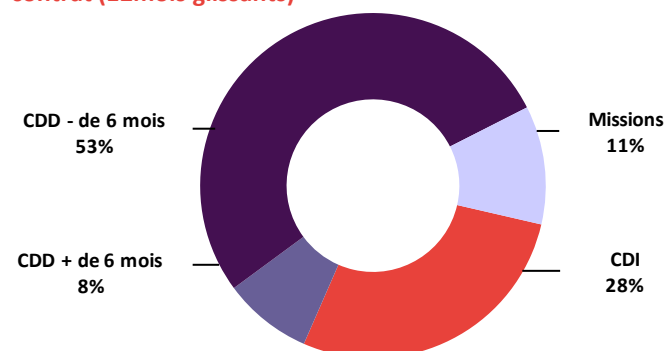
Évolution du volume d'offres d'emploi enregistrées au sein des Hautes-Alpes



Source : Pôle emploi (données brutes)

Graphique 5

Répartition de l'offre d'emploi enregistrée par type de contrat (12 mois glissants)



Source : Pôle emploi (données brutes)

L'offre d'emploi enregistrée par Pôle emploi par secteur d'activité

Au 2^e trimestre 2021, le département voit son volume d'offres d'emploi enregistrées augmenter sur la totalité des secteurs. Sur un an, les évolutions sont très fortement influencées par la crise sanitaire. Le nombre d'offres progresse sur la moitié des secteurs. Le tertiaire (89% de l'offre d'emploi enregistrée) affiche une baisse [cf. Annexe 1], notamment due à la fermeture des restaurants, des commerces non alimentaires, des autres activités de services, du transport entreposage et des services administratifs et soutien [cf. Tableau 5].

Tableau 5

Évolution trimestrielle et annuelle de l'offre d'emploi enregistrée par secteur

2 ^e trimestre 2021	Dpt 05			Région		
	Volume	Évolution trimestrielle	Évol. ann. 12 mois glissants	Volume	Évolution trimestrielle	Évol. ann. 12 mois glissants
Offres d'Emploi Enregistrées - cumul trimestriel	2 950	NS ⁽²⁾	+2,9%	81 200	+39,4%	-1,1%
Tertiaire ⁽¹⁾	2 630	NS ⁽²⁾	-1,4%	73 320	+43,5%	-2,5%
Industrie	140	+55,4%	+75,8%	4 150	+31,4%	+18,6%
Bâtiment	140	+28,8%	+63,0%	2 780	-2,3%	+15,9%
Agriculture	40	+80,0%	-13,0%	940	-16,0%	-7,9%

Source : Pôle emploi (données brutes)

(1) Cette activité est détaillée en Annexe I

EN SAVOIR PLUS

- Offres enregistrées par Pôle emploi en région ([lien](#))



L'offre d'emploi enregistrée par Pôle emploi par domaine professionnel

Sur un an, la hausse du nombre d'offres d'emploi enregistrées par Pôle emploi concerne plus de la moitié des domaines professionnels, essentiellement dans les services à la personne et à la collectivité (+13,1%), le transport et logistique (+11,2%), la santé et l'industrie (+27,6% chacun). À l'inverse, les métiers de l'hôtellerie, restauration, tourisme loisirs et du commerce, vente, grande distribution enregistrent les plus fortes baisses [cf. Tableau 6].

Tableau 6

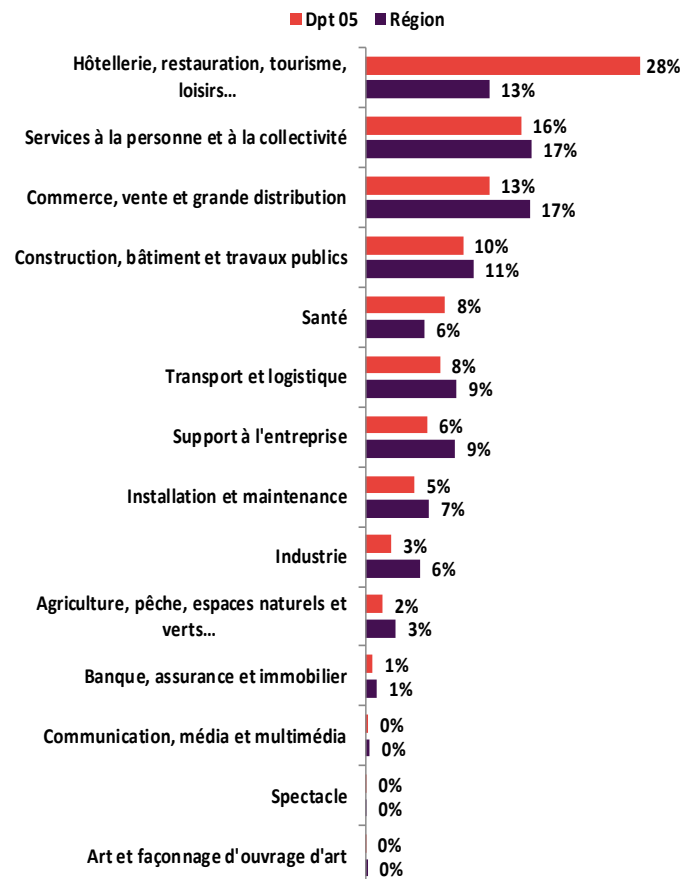
Évolution de l'offre d'emploi enregistrée par domaine professionnel (cumul entre juillet 2020 et juin 2021)

	Dpt 05	Région
Offres d'Emploi Enregistrées - cumul 12 mois	8 150	256 510
Évolution annuelle	+2,9%	-1,1%
Services à la personne et à la collectivité	1 310	43 980
Évolution annuelle	+13,1%	-1,1%
Hôtellerie, restauration, tourisme, loisirs...	2 300	32 860
Évolution annuelle	-5,2%	-9,7%
Commerce, vente et grande distribution	1 040	43 490
Évolution annuelle	-7,9%	-12,2%
Support à l'entreprise	520	23 620
Évolution annuelle	-2,6%	-10,6%
Construction, bâtiment et travaux publics	820	28 630
Évolution annuelle	+7,0%	+17,2%
Transport et logistique	620	24 130
Évolution annuelle	+11,2%	+14,5%
Agriculture, pêche, espaces naturels et verts...	150	8 090
Évolution annuelle	+4,3%	-1,4%
Installation et maintenance	410	16 780
Évolution annuelle	-3,1%	+4,5%
Industrie	220	14 360
Évolution annuelle	+27,6%	+4,5%
Santé	670	15 570
Évolution annuelle	+27,6%	+20,8%
Spectacle	10	240
Évolution annuelle	NS ⁽¹⁾	-2,1%
Banque, assurance et immobilier	60	3 060
Évolution annuelle	+5,0%	-13,9%
Communication, média et multimédia	20	1 190
Évolution annuelle	+4,8%	-28,2%
Art et façonnage d'ouvrage d'art	0	500
Évolution annuelle	-25,0%	-17,8%

Source : Pôle emploi (données brutes)

Graphique 6

Part de l'offre d'emploi enregistrée par domaine professionnel (cumul sur 12 mois glissants)



La Déclaration Préalable À l'Embauche Totale (DPAE)

Tableau 7

DPAE par secteur d'activité (cumul entre août 2020 et juillet 2021)

Le nombre de DPAE au sein des Hautes-Alpes diminue de -3% sur douze mois glissants. Seuls les secteurs de la santé humaine, action sociale, des services administratifs, de soutien et de la construction ont eu une hausse de leurs embauches (resp. +19%, +20% et +9%) [cf. Tableau 7].

Les secteurs de l'hébergement et restauration, des transports et des arts, spectacles et activités récréatives ont vu leur nombre d'embauches diminuer en raison de la fermeture des restaurants, cafés, des lieux culturels mais aussi de la baisse du tourisme avec les fermetures des frontières et les interdictions de déplacements interrégionaux pendant les périodes de confinement.

	Volume	Poids	Évolution
Agriculture	5 590	7%	-13%
Industrie	1 500	2%	+0%
Construction	2 010	3%	+9%
Commerce	5 630	7%	-10%
Transports et entreposage	2 560	3%	-48%
Hébergement et restauration	9 570	12%	-29%
Information et communication	420	1%	-7%
Activités financières, d'assurance et immobilières	760	1%	-5%
Activités spécialisées, scientifiques et techniques	1 010	1%	-22%
Services administratifs et de soutien	28 990	37%	+20%
<i>Dont intérim</i>	<i>23 460</i>	<i>30%</i>	<i>+20%</i>
Administration publique et enseignement	3 950	5%	-4%
Santé humaine et action sociale	11 400	14%	+19%
Arts, spectacles et activités récréatives	3 840	5%	-8%
Autres activités de services	1 520	2%	-23%
Ensemble secteurs d'activité	78 740	100%	-3%

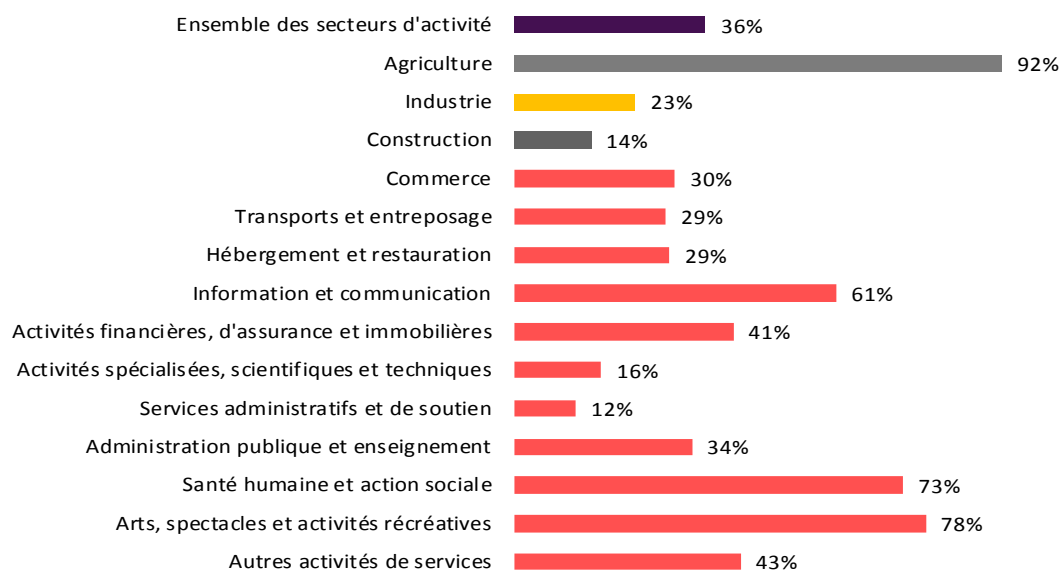
Source : ACOSS – URSSAF, Déclaration Préalable À l'Embauche (données brutes)

Zoom sur la DPAE inférieure à un mois

Près de quatre DPAE sur dix concernent des contrats d'une durée inférieure à un mois. Néanmoins, pour la plupart des secteurs d'activités, les poids de ces contrats sont supérieurs [cf. Graphique 7], notamment pour certains secteurs « saisonniers », comme l'agriculture et le spectacle (respectivement 10% et 7% des DPAE hors intérim). Le secteur de la santé humaine et action sociale présente aussi une part de contrats courts.

Graphique 7

Poids des contrats de moins d'un mois (y compris l'intérim) dans les DPAE par secteur d'activité (période d'observation août 2020 - juillet 2021)



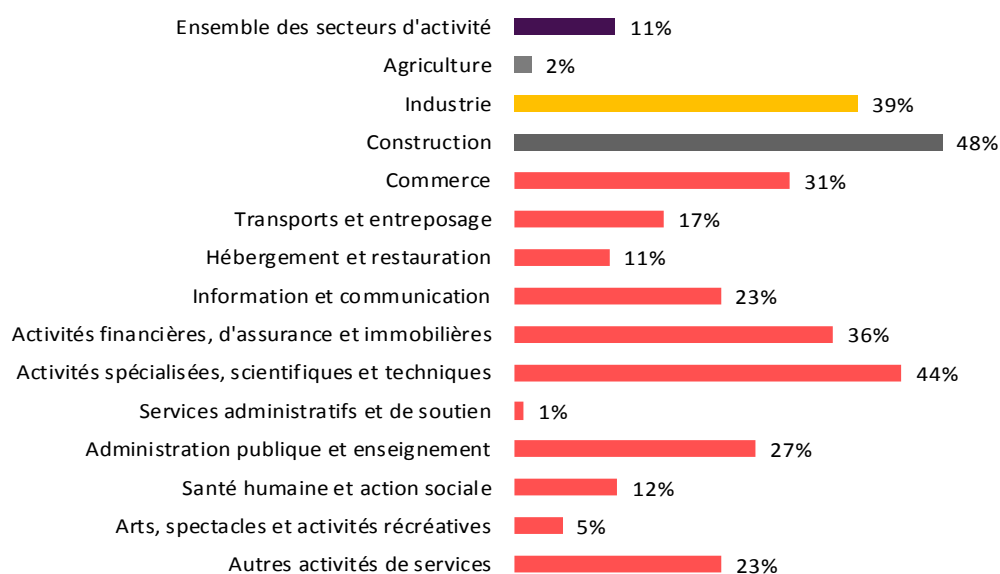
Sources : ACOSS – URSSAF, Déclaration Préalable À l'Embauche (données brutes)

Zoom sur la DPAE de six mois et plus

Les contrats CDI et CDD de six mois et plus représentent 11% des DPAE. Les entreprises de la construction (4% des DPAE hors intérim) et des activités spécialisées, scientifiques et techniques (2% des DPAE hors intérim) s'orientent principalement vers de l'emploi durable avec des poids de l'ordre de 48% et 44%. Le secteur du commerce (7% des DPAE et 10% des DPAE hors intérim) a recours dans pratiquement un tiers des cas à de l'emploi durable [cf. Graphique 8].

Graphique 8

Poids des contrats CDI et CDD de six mois et plus (y compris l'intérim) dans les DPAE par secteur d'activité (période d'observation août 2020 - juillet 2021)



Sources : ACOSS – URSSAF, Déclaration Préalable À l'Embauche (données brutes)

EN SAVOIR PLUS

- les publications de l'ACOSS-URSSAF ([lien](#))

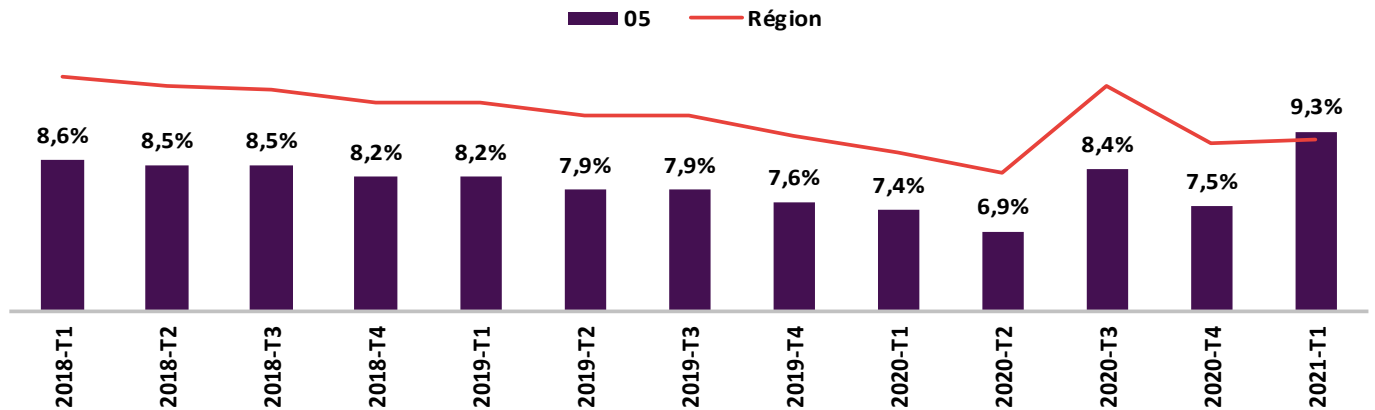


Taux de chômage localisés pour la région et ses départements

Le département des Hautes-Alpes se situe à la troisième position dans le classement des taux de chômage les plus bas de la région Provence-Alpes-Côte d'Azur. Au cours du 2^e trimestre 2020, le département avait atteint son taux le plus bas depuis le 2^e trimestre 2008. Les effets négatifs de la crise sanitaire ont entraîné une hausse de +1,5 pt au 3^e trimestre 2020. Après une amélioration sur la fin de l'année 2020 (-0,9 pt), celui-ci repart à la hausse au cours du 1^{er} trimestre 2021 [cf. Graphique 9 et les taux de chômage localisés par zone d'emploi en annexe II].

Graphique 9

Taux de chômage localisé



Source : INSEE, taux de chômage au sens du BIT, enquête emploi

Tableau 8

Évolution trimestrielle et annuelle du taux de chômage par zone géographique

	1T 2021	4T 2020	1T 2020	Évolution trimestrielle	Évolution annuelle
France métropolitaine	7,8%	7,8%	7,6%	+0,0 pt	+0,2 pt
Provence-Alpes-Côte d'Azur	9,1%	9,0%	8,8%	+0,1 pt	+0,3 pt
Département des Alpes-de-Haute-Provence	9,4%	9,0%	9,2%	+0,4 pt	+0,2 pt
Département des Hautes-Alpes	9,3%	7,5%	7,4%	+1,8 pt	+1,9 pt
Département des Alpes-Maritimes	8,9%	8,9%	8,2%	+0,0 pt	+0,7 pt
Département des Bouches-du-Rhône	9,2%	9,2%	9,2%	+0,0 pt	+0,0 pt
Département du Var	8,4%	8,2%	8,4%	+0,2 pt	+0,0 pt
Département du Vaucluse	10,0%	10,1%	10,0%	-0,1 pt	+0,0 pt

Source : INSEE, taux de chômage au sens du BIT, enquête emploi

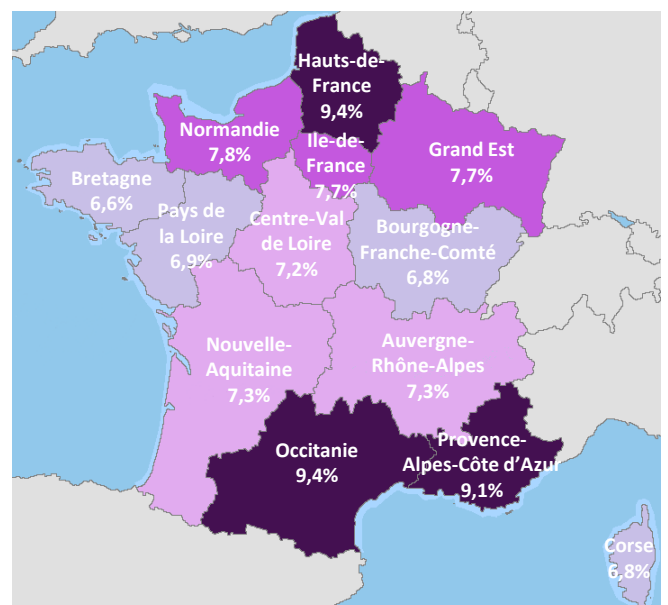
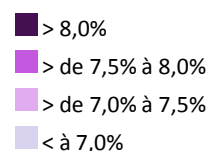
Carte 1

Taux de chômage pour la France et ses régions

Le taux de chômage en Provence-Alpes-Côte d'Azur progresse au 1^{er} trimestre 2021 : il atteint 9,1% de la population active. Il augmente de +0,1 point sur un trimestre et de +0,3 point sur un an.

La région Provence-Alpes-Côte d'Azur est une des plus touchées en France métropolitaine avec les Hauts-de-France et l'Occitanie (9,4% chacune).

Taux de chômage localisé



Source : INSEE, taux de chômage au sens du BIT, enquête emploi

La Demande d'Emploi de Fin de Mois (DEFM) par catégorie

La baisse du nombre de demandeurs d'emploi entamée en septembre 2018 a été interrompue par le confinement lié à la crise sanitaire mondiale. Le nombre de personnes inscrites à Pôle emploi en catégorie A a atteint son niveau le plus élevé au 1^{er} trimestre 2021 (plus précisément sur le mois de février 2021).

Depuis le 2^e trimestre 2018, les évolutions des catégories B et C étaient plutôt stables alors que celle de la catégorie A était en baisse. La crise sanitaire a inversé ces tendances. Ces évolutions contraires se compensent pour aboutir à une diminution de -0,7% du nombre de demandeurs d'emploi en catégories ABC au 2^e trimestre 2021 (14 210) [cf. Tableau 9].

Pendant le 3^e trimestre 2020, la situation s'améliore (les activités économiques reprennent à l'exception de certains secteurs). L'instauration du 2^e confinement fin octobre 2020, plus souple grâce au maintien de nombreuses activités économiques et des écoles ouvertes, impacte moins la demande d'emploi que le premier. Malgré cette embellie, le nombre de demandeurs d'emploi inscrits à Pôle emploi reste supérieur à celui d'avant la crise sanitaire.

Au 1^{er} trimestre 2021, on comptabilisait 8 600 demandeurs d'emploi indemnisés par Pôle emploi, soit une hausse de +1 590 personnes sur un an.

Tableau 9

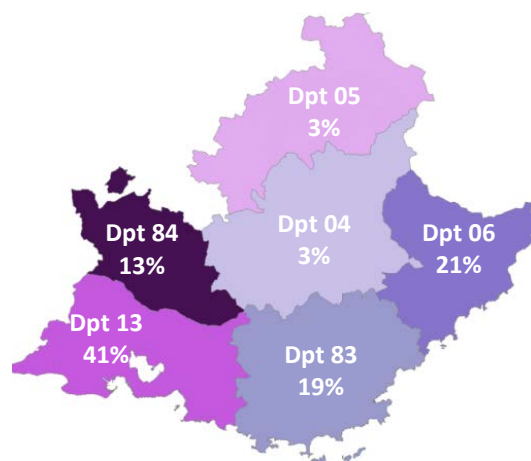
Évolution trimestrielle et annuelle de la demande d'emploi de fin de mois

	2 ^e trimestre 2021	
	Dpt 05	Région
DEFM catégorie A	7 550	330 730
Évolution trimestrielle	-16,5%	-0,1%
Évolution annuelle	-16,7%	-14,7%
DEFM catégorie B	2 260	62 250
Évolution trimestrielle	-24,8%	+6,4%
Évolution annuelle	+12,1%	+16,1%
DEFM catégorie C	4 410	110 950
Évolution trimestrielle	+28,8%	-1,5%
Évolution annuelle	+35,9%	+40,2%
Total DEFM catégories ABC	14 210	503 930
Évolution trimestrielle	-8,1%	+0,4%
Évolution annuelle	-0,7%	-3,2%
DEFM catégorie D	950	32 550
Évolution trimestrielle	-4,7%	+6,2%
Évolution annuelle	+22,2%	+27,6%
DEFM catégorie E	720	36 200
Évolution trimestrielle	+4,9%	+4,9%
Évolution annuelle	+4,4%	+8,3%
Total DEFM catégories ABCDE	15 880	572 680
Évolution trimestrielle	-7,3%	+1,0%
Évolution annuelle	+0,6%	-1,1%

Sources : Pôle emploi – DREETS, STMT (données CVS)

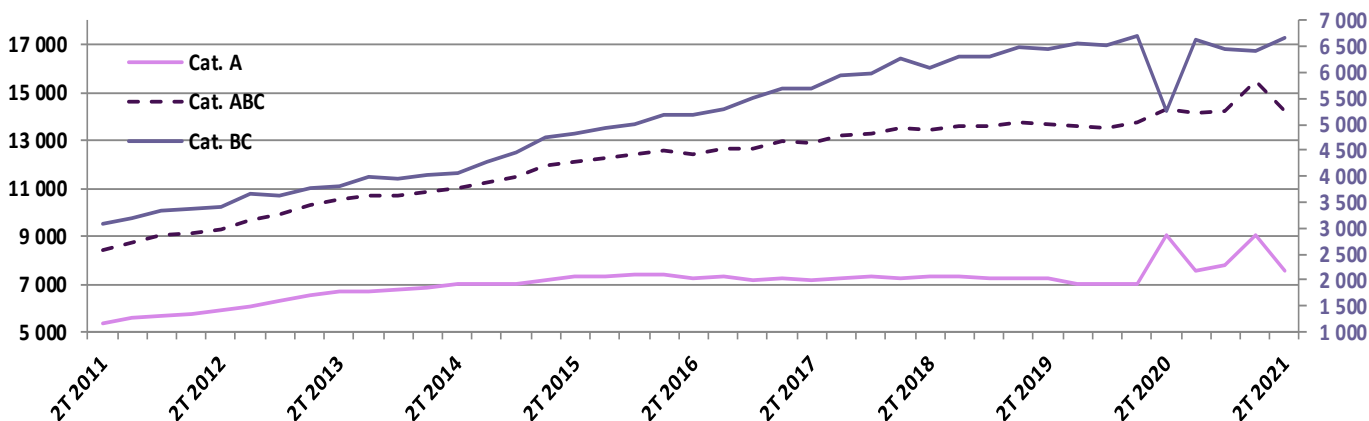
Carte 2

Poids des départements dans la DEFM cat. ABC de la région au 2^e trimestre 2021



Graphique 10

Évolution de la demande d'emploi de fin de mois cat. A, BC et ABC depuis le 2^e trimestre 2011 sur le département



Sources : Pôle emploi – DREETS, STMT (données CVS moyenne trimestrielle)

EN SAVOIR PLUS

- Requêteur STMT ([lien](#))



Répartition des DEFM cat. ABC par tranche d'ancienneté d'inscription

Le nombre de demandeurs d'emploi de longue durée (DELD) a considérablement augmenté après la crise économique de 2008. Comme pour la demande d'emploi catégories ABC, une amélioration dans l'évolution était visible depuis le milieu de l'année 2019. Ces derniers n'ont pas fait exception à la dégradation du marché du travail dû au confinement. Toutefois, ce public recule au 2^e trimestre et affiche un niveau de 7 490 personnes.

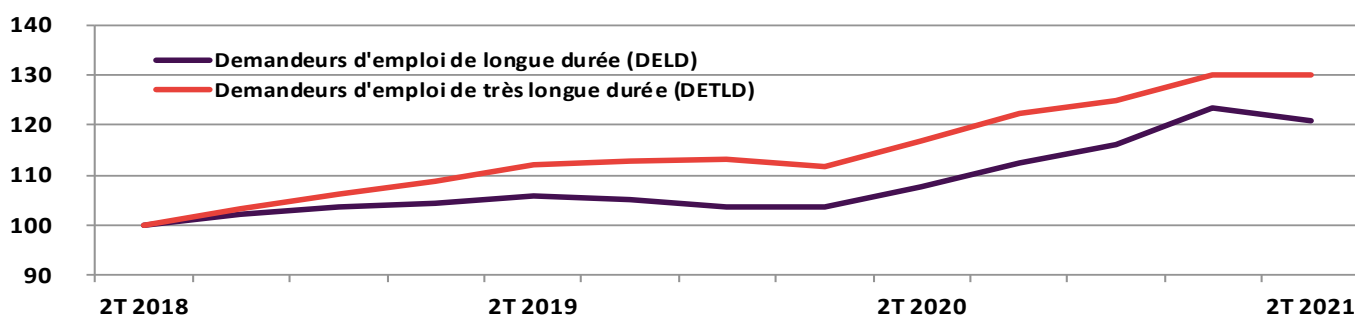
Le nombre de demandeurs d'emploi de très longue durée (DETLD) a plus que doublé en huit ans, ce qui confirme l'enlèvement au chômage, autant présent qu'au niveau régional : 4 330 personnes, soit 30% de la DEFM cat. ABC [cf. Graphique 11].

Le nombre de demandeurs d'emploi restés inscrits en catégorie A (sans aucune activité), 365 jours parmi les quinze derniers mois, en cumulé ou non (Indicateur ACO3 de Pôle emploi) est de 2 190 à fin juin 2021 (+17%) sur un an.

La précarité s'accroît avec une hausse significative du nombre de bénéficiaires du RSA dans le département qui atteint les 1 740 en juin 2020. Ils s'accroissent de +7% au 2^e trimestre 2021 par rapport à la même période en 2020.

Graphique 11

Évolution de la demande d'emploi de longue et très longue durée



Sources : Pôle emploi – DREETS, STMT (données CVS moyenne trimestrielle)

La Demande d'Emploi de Fin de Mois (DEFM) par sexe et par tranche d'âge

À la fin du 2^e trimestre 2021, le nombre de demandeurs d'emploi en catégories ABC diminue de -7,4% chez les femmes par rapport au 1^{er} trimestre 2021. Cette baisse est inférieure à celle des hommes. La part des femmes est de 51%. Sur un an, l'évolution de la demande d'emploi de fin de mois est plus forte chez les hommes (-1,0% contre -0,5%). Au 2^e trimestre 2021, le nombre de demandeurs d'emploi âgés de moins de 25 ans régresse sur le département (-12,3%) et celui des 50 ans et plus de -4,2%. Mesurée sur une année, le nombre de demandeurs d'emploi de moins de 25 ans régresse de -4,9% ; quant à celui des 50 ans et plus, il augmente de +3,3% [cf. Tableaux 10 et 11].

Tableaux 10 et 11

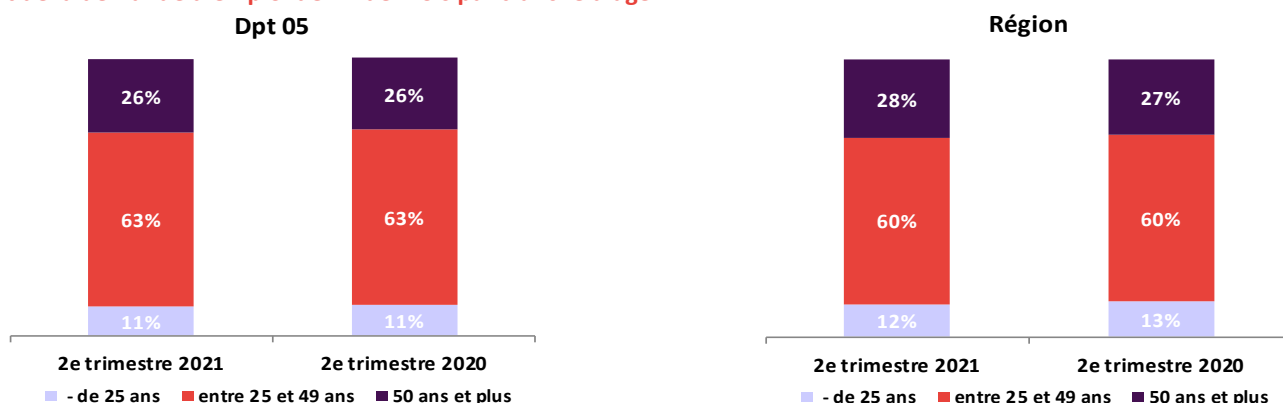
La demande d'emploi trimestrielle et annuelle de fin de mois par sexe et par tranche d'âge

	2 ^e trimestre 2021			2 ^e trimestre 2021	
	Dpt 05	Région		Dpt 05	Région
DEFM catégories ABC	14 210	503 930	DEFM catégories ABC	14 210	503 930
dont femmes	7 190	257 050	dont moins de 25 ans	1 550	60 750
Évolution trimestrielle	-7,4%	+0,5%	Évolution trimestrielle	-12,3%	-0,5%
Évolution annuelle	-0,5%	-2,4%	Évolution annuelle	-4,9%	-8,4%
dont hommes	7 020	246 880	dont 50 ans et plus	3 760	141 120
Évolution trimestrielle	-8,7%	+0,2%	Évolution trimestrielle	-4,2%	+0,9%
Évolution annuelle	-1,0%	-3,9%	Évolution annuelle	+3,3%	+0,5%

Sources : Pôle emploi - DREETS, STMT (données CVS moyenne trimestrielle)

Graphiques 12 et 13

Part de la demande d'emploi de fin de mois par tranche d'âge



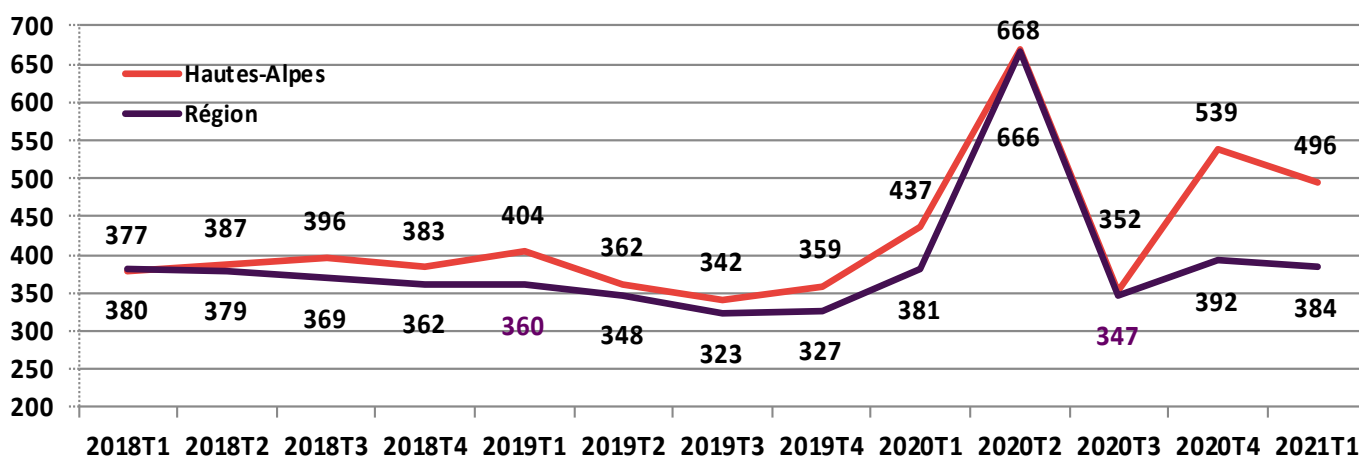
Sources : Pôle emploi - DREETS, STMT (données CVS moyenne trimestrielle)

Indicateur Conjoncturel de Durée au Chômage (ICDC)

Avec une conjoncture économique maintenue telle qu'elle s'établit au 1^{er} trimestre 2021, un demandeur d'emploi des Hautes-Alpes resterait, en moyenne, inscrit un an et cinq mois (496 jours) sur les listes de Pôle emploi, soit 43 jours de moins ce trimestre. L'ICDC départemental se dégrade également sur un an (+59 jours) notamment en raison de la fermeture des remontées mécaniques, des restaurants et des commerces non alimentaires [cf. Graphique 14].

Graphique 14

Durée d'inscription à Pôle Emploi, mesurée par l'indicateur conjoncturel de durée au chômage (en jours)



Source : Pôle emploi – Fichier historique Statistiques des demandeurs d'emploi (données CVS)

Les retours à l'emploi des demandeurs d'emplois (ACO 1)

Au cours du 1^{er} trimestre 2021, 2 660 demandeurs d'emploi inscrits en catégories 1, 2, 3 ont accédé à un emploi d'un mois ou plus, soit une hausse de +24,4% par rapport au 1^{er} trimestre 2020. Sur 12 mois glissants, cela représente plus de 13 900 retours à l'emploi (-2,8% par rapport à l'année précédente). Sur la même période, le nombre de demandeurs d'emploi inscrits en catégories 1, 2, 3 augmente de +14,2% [cf. Tableau 12].

Tableau 12

Nombre et évolution des retours à l'emploi des demandeurs d'emploi en catégories A et B selon leurs caractéristiques

	1T-2021					Evolutions annuelles 1T-2021 / 1T-2020		
	Nombre de retours à l'emploi	Cumul 12 mois glissants	Taux de retours à l'emploi ^(a)	Tendance ^(b)	Contribution à la tendance	Retours à l'emploi	DEFM Cat. 1,2,3	
Retours à l'emploi pour les demandeurs d'emploi en catégorie 1,2,3	2 660	13 940	+8,3%	-2,8%	-0,1%	+24,4%	+14,2%	
dont demandeurs d'emploi								
Tranches d'âge	de moins de 25 ans	380	1 900	+9,4%	-5,3%	-0,8%	+26,0%	+16,6%
	de 25 à 49 ans	1 780	9 260	+9,1%	-3,0%	-2,0%	+23,3%	+14,2%
	de 50 ans ou plus	510	2 770	+6,0%	-0,3%	-0,1%	+27,0%	+13,3%
Ancienneté	depuis moins d'un an	1 550	8 020	+9,0%	-7,9%	-4,8%	+9,8%	+1,9%
	depuis un an ou plus	1 110	5 920	+7,6%	+5,0%	+2,0%	+52,6%	+32,6%
	dont plus de deux ans	600	3 430	+7,5%	+6,6%	+1,1%	+61,2%	+25,9%
Sexe	hommes	1 440	7 280	+8,7%	-0,6%	-0,3%	+34,6%	+15,3%
	femmes	1 220	6 660	+7,9%	-5,1%	-2,5%	+14,1%	+13,1%

Source : Pôle emploi – Fichier historique Statistiques des demandeurs d'emploi

(a) Le taux de retours à l'emploi est le nombre de retours à l'emploi ramené au nombre de demandeurs d'emploi en catégories 1, 2 et 3.

(b) La tendance est l'évolution sur le cumul de 12 mois glissants entre la période étudiée et la même période de l'année précédente.

EN SAVOIR PLUS

- Les trajectoires et retour à l'emploi ([lien](#))



La Demande d'Emploi Enregistrée (DEE)

Au 2^e trimestre 2021, la demande d'emploi enregistrée augmente de +3,2% par rapport au trimestre précédent. Cette hausse concerne la plupart des motifs mais plus particulièrement les ruptures conventionnelles (+20,2%).

Sur douze mois glissants, les inscriptions à Pôle emploi régressent de -6,3% par rapport à la même période de 2020. Le contexte sanitaire actuel explique la baisse des entrées pour les motifs fins de contrat à durée déterminée (-24,4%) et des fins de mission intérim (-13,6%). Les entreprises recrutent moins de contrats pour surcroît d'activité et le recours au chômage partiel reste fortement présent. Les conditions actuelles n'étant pas favorables au recrutement, les démissions sont en recul (-8,9%). Ce recul est à nuancer en raison de l'impact inédit du confinement strict de 2020 ayant mis à l'arrêt quasiment toutes les activités économiques [cf. Tableau 13].

Tableau 13

Évolution trimestrielle et annuelle de la demande d'emploi enregistrée

2 ^e trimestre 2021	Dpt 05			Région		
	Volume	Évolution trimestrielle	Évol. ann. 12 mois glissants	Volume	Évolution trimestrielle	Évol. ann. 12 mois glissants
Demande d'Emploi Enregistrée cat. ABC	3 200	+3,2%	-6,3%	118 280	-8,2%	-1,9%
Licenciements économiques⁽¹⁾	40	-18,8%	+11,8%	2 100	-18,0%	-2,3%
Autres licenciements	180	+21,3%	-7,1%	8 570	-5,1%	+0,1%
Démissions	100	-7,3%	-8,9%	3 610	-0,5%	-10,7%
Fins de contrat à durée déterminée	810	+19,6%	-24,4%	17 390	-15,5%	-16,8%
Fins de mission d'intérim	70	-28,0%	-13,6%	4 250	-17,9%	-27,9%
Premières entrées	90	-20,0%	+3,9%	5 720	-21,3%	+11,5%
Reprises d'activité	780	+15,6%	+18,5%	25 010	+1,0%	+21,4%
Autres motifs	170	-22,8%	-11,3%	8 840	-16,2%	+2,3%
Indéterminés	220	-20,0%	-14,5%	11 300	-12,7%	-8,0%
Ruptures conventionnelles	240	+20,2%	+16,0%	10 060	-1,2%	+7,7%
Réinscriptions rapides	490	-7,4%	+7,5%	21 450	-3,1%	+0,4%

Sources : Pôle emploi – DARES, STMT (données brutes)

Graphique 15

Répartition de la demande d'emploi par motif d'entrée



Sources : Pôle emploi – DREETS, STMT (données brutes)

(1) Dont fins de conventions de conversions, de PAP anticipés et de CRP

La Demande d'Emploi Sortie (DES)

Au 2^e trimestre 2021, le nombre de sorties des listes de Pôle emploi progresse sur le département des Hautes-Alpes de +23,9% sur un trimestre. Cette hausse est visible sur la quasi-totalité des motifs. Seules les entrées en stage et les autres cas affichent un recul (respectivement -7,6% et -0,8%).

Sur douze mois glissants, les sorties progressent de +1,3% et concernent la majorité des motifs. Seules les arrêts de recherche et les cessations d'inscription pour défaut d'actualisation sont en baisse (respectivement -1,8% et -8,8%). Ces évolutions sont toutefois à prendre dans le contexte sanitaire de 2020 qui a vu ralentir fortement les sorties du chômage au cours des mois en raison des mesures liées à la pandémie peu propices aux recrutements [cf. Tableau 14].

Tableau 14

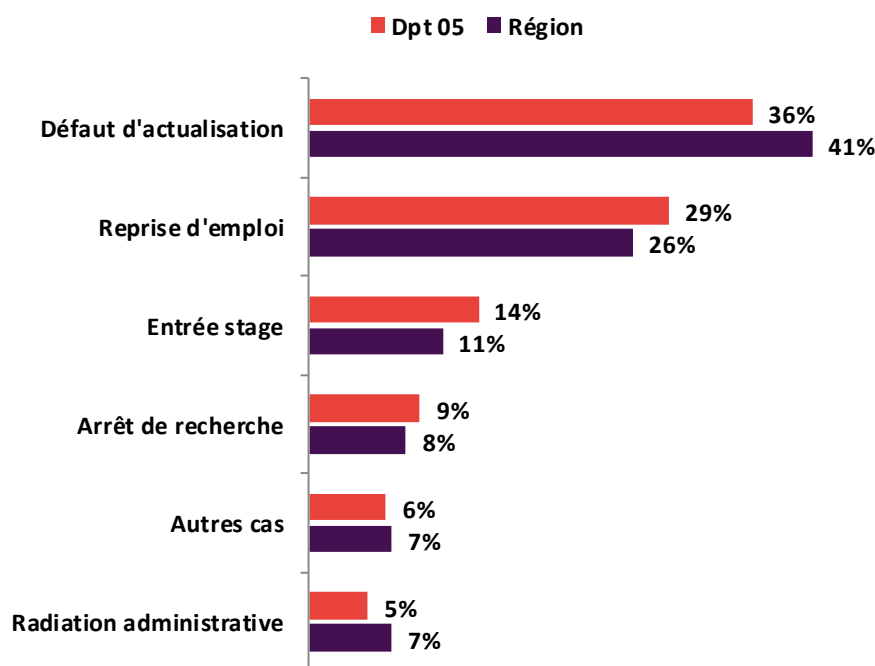
Évolution trimestrielle et annuelle de la demande d'emploi sortie

2 ^e trimestre 2021	Dpt 05			Région		
	Volume	Évolution trimestrielle	Évol. ann. 12 mois glissants	Volume	Évolution trimestrielle	Évol. ann. 12 mois glissants
Demande d'Emploi Sortie cat. ABC	3 970	+23,9%	+1,3%	142 280	+8,5%	+5,8%
Reprise d'emploi déclarée	1 170	+64,0%	+6,2%	37 700	+27,6%	+13,9%
Arrêt de recherche (maternité, maladie, retraite)	360	+2,6%	-1,8%	11 270	-2,8%	+4,8%
Cess. d'inscription pour défaut d'actu.	1 440	+29,7%	-8,8%	58 590	+16,6%	-4,7%
Entrée en stage	550	-7,6%	+22,6%	15 560	-22,5%	+36,1%
Radiation administrative⁽¹⁾	190	+23,9%	+4,8%	9 590	-8,8%	-4,4%
Autres cas⁽²⁾	250	-0,8%	+3,5%	9 570	-8,6%	+16,5%

Sources : Pôle emploi – DARES, STMT (données brutes)

Graphique 16

Répartition de la demande d'emploi par motif de sortie du chômage



Sources : Pôle emploi – DREETS, STMT (données brutes)

(1) Absence 1^{er} entretien + autres radiations.

(2) Dont changement de site.

ANNEXE I

L'Offre d'Emploi Enregistrée (détail du secteur tertiaire)

Tableau 15

Évolution annuelle de l'offre d'emploi enregistrée à Pôle emploi dans le secteur tertiaire

Données et évolutions sur douze mois glissants

	Dpt 05	Région
OEE - total tertiaire⁽¹⁾ - cumul 12 mois	7 220	228 330
Évolution annuelle	-1,4%	-2,5%
Dont :		
Services administratifs et soutien	1 320	75 070
Évolution annuelle	-10,5%	+3,9%
Dont :		
Activités des agences de travail temporaire	830	56 700
Évolution annuelle	-14,8%	+9,9%
Hébergement et restauration	1 970	23 720
Évolution annuelle	-5,3%	-6,5%
Santé humaine et action sociale	1 360	34 460
Évolution annuelle	+20,6%	-0,5%
Commerce, réparation d'automobiles et motocycles	740	32 020
Évolution annuelle	-7,4%	-10,4%
Enseignement	180	8 220
Évolution annuelle	-21,4%	-21,4%
Administration publique	540	6 210
Évolution annuelle	+27,4%	+20,9%
Autres activités de services	310	10 260
Évolution annuelle	-15,3%	-9,8%
Activités spécialisées et scientifiques	330	20 220
Évolution annuelle	+4,1%	+2,4%
Arts, spectacles et activités récréatives	70	2 120
Évolution annuelle	-6,9%	-22,1%
Information et communication	40	3 370
Évolution annuelle	+56,5%	-21,2%
Transports et entreposage	150	6 520
Évolution annuelle	-34,3%	-0,2%
Activités financières et assurance	20	3 130
Évolution annuelle	+33,3%	+7,1%
Activités immobilières	160	2 460
Évolution annuelle	+20,9%	-3,6%

Source : Pôle emploi (données brutes)

Graphique 17

Part des offres d'emploi au sein du secteur tertiaire au sein du département et en région



Source : Pôle emploi (données brutes)

(1) Le détail par motif ne prend pas en compte les activités des ménages en tant qu'employeur et les activités extra-territoriales

ANNEXE II

Taux de chômage localisés par zone d'emploi

Tableau 16

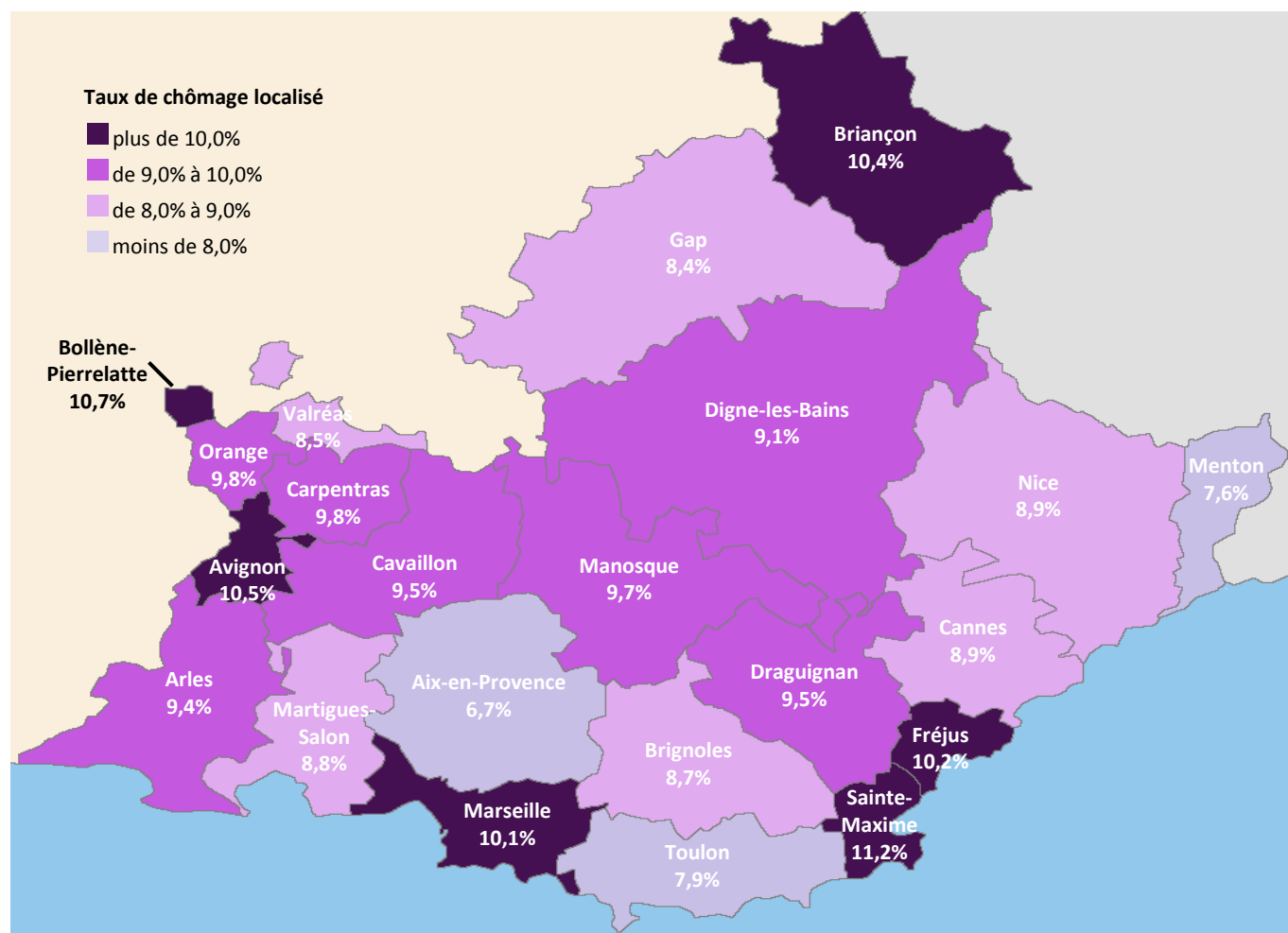
Évolution trimestrielle et annuelle du taux de chômage

	1T 2021	4T 2020	1T 2020	Évolution trimestrielle	Évolution annuelle
Provence-Alpes-Côte d'Azur	9,1%	9,0%	8,8%	+0,1 pt	+0,3 pt
Zone d'emploi de Digne-les-Bains	9,1%	8,6%	8,8%	+0,5 pt	+0,3 pt
Zone d'emploi de Manosque	9,7%	9,7%	9,7%	+0,0 pt	+0,0 pt
Zone d'emploi de Briançon	10,4%	7,5%	7,6%	+2,9 pt	+2,8 pt
Zone d'emploi de Gap	8,4%	7,1%	7,1%	+1,3 pt	+1,3 pt
Zone d'emploi de Cannes	8,9%	8,9%	8,3%	+0,0 pt	+0,6 pt
Zone d'emploi de Menton	7,6%	7,6%	6,5%	+0,0 pt	+1,1 pt
Zone d'emploi de Nice	8,9%	8,9%	8,3%	+0,0 pt	+0,6 pt
Zone d'emploi d'Aix-en-Provence	6,7%	6,7%	6,5%	+0,0 pt	+0,2 pt
Zone d'emploi d'Arles - partie Provence Alpes Côte d'Azur	9,4%	9,6%	9,6%	-0,2 pt	-0,2 pt
Zone d'emploi de Marseille	10,1%	10,1%	10,0%	+0,0 pt	+0,1 pt
Zone d'emploi de Martigues-Salon	8,8%	8,8%	8,9%	+0,0 pt	-0,1 pt
Zone d'emploi de Draguignan	9,5%	9,2%	9,5%	+0,3 pt	+0,0 pt
Zone d'emploi de Fréjus	10,2%	9,9%	9,8%	+0,3 pt	+0,4 pt
Zone d'emploi de Toulon	7,9%	7,7%	7,8%	+0,2 pt	+0,1 pt
Zone d'emploi de Brignoles	8,7%	8,7%	8,9%	+0,0 pt	-0,2 pt
Zone d'emploi de Sainte-Maxime	11,2%	11,0%	11,1%	+0,2 pt	+0,1 pt
Zone d'emploi de Carpentras	9,8%	9,8%	9,8%	+0,0 pt	+0,0 pt
Zone d'emploi de Cavaillon	9,5%	9,5%	9,3%	+0,0 pt	+0,2 pt
Zone d'emploi d'Orange	9,8%	9,8%	9,5%	+0,0 pt	+0,3 pt
Zone d'emploi d'Avignon partie Provence-Alpes-Côte d'Azur	10,5%	10,5%	10,3%	+0,0 pt	+0,2 pt
Zone d'emploi de Bollène-Pierrelatte partie Provence-Alpes-Côte d'Azur	10,7%	10,5%	10,8%	+0,2 pt	-0,1 pt
Zone d'emploi de Valréas partie Provence-Alpes-Côte d'Azur	8,5%	8,3%	8,6%	+0,2 pt	-0,1 pt

Source : INSEE

Carte 3

Taux de chômage pour les zones d'emploi de la région Provence-Alpes-Côte d'Azur



Sources et définitions

Offres d'Emploi Enregistrées (OEE) : offres d'emploi collectées par Pôle emploi (source *Pôle-emploi, Dares*).

On distingue 3 types d'Offres :

- Les emplois durables : Contrats à Durée Indéterminée, Contrats à Durée Déterminée de plus de 6 mois.
- Les emplois temporaires : Contrats à Durée Déterminée de moins de 6 mois, missions d'intérim de plus d'un mois.
- Les emplois occasionnels : Contrats à Durée Déterminée ou missions d'intérim de moins d'un mois.

Déclaration Préalable À l'Embauche (DPAE) :

Il s'agit d'une procédure de déclaration systématique et nominative pour chaque salarié qu'un employeur à l'intention d'embaucher (source *Acoss*).

Demands d'Emploi en Fin de Mois (DEFM) : inscrits à Pôle emploi au dernier jour du mois (donnée de stock). (source *STMT-Pôle emploi, Dares*. Calcul des CVS : *DREETS PACA/SEPES, Dares*).

Demands d'Emploi en Entrée (DEE) : inscrits à Pôle emploi au cours du mois (donnée de flux). (source *STMT-Pôle emploi, Dares*. Calcul des CVS : *DREETS PACA/SEPES, Dares*).

Demands d'Emploi en Sortie (DES) : sortis des listes de Pôle emploi au cours du mois (donnée de flux). (source *STMT-Pôle emploi, Dares*. Calcul des CVS : *DREETS PACA/SEPES, Dares*).

On distingue les **catégories de demandeurs d'emploi** suivantes :

Catégorie A : demandeurs d'emploi tenus de faire des actes positifs de recherche d'emploi, sans emploi.

Catégorie B : demandeurs d'emploi tenus de faire des actes positifs de recherche d'emploi, ayant exercé une activité réduite courte (de 78h ou moins au cours du mois).

Catégorie C : demandeurs d'emploi tenus de faire des actes positifs de recherche d'emploi, ayant exercé une activité réduite longue (de plus de 78h au cours du mois).

Catégorie D : demandeurs d'emploi non tenus de faire des actes positifs de recherche d'emploi (maternité, maladie, formation...), sans emploi.

Catégorie E : demandeurs d'emploi non tenus de faire des actes positifs de recherche d'emploi, en emploi (bénéficiaires de contrats aidés par exemple).

Bénéficiaires Fin de Mois (BFM) : allocataires qui ont été indemnisés au titre du dernier jour du mois (source *Pôle emploi*).

On distingue :

- Les bénéficiaires d'allocations au titre du Régime d'Assurance Chômage (ARE, ACA...).
- Les bénéficiaires d'allocations au titre du Régime de Solidarité État (ASS...).
- Les bénéficiaires d'allocations au titre du Régime de pré-retraite (ACO...).
- Les bénéficiaires d'allocations au titre du Régime de la formation-conversion (AREF, AFF, ASR...).

L'emploi :

Les établissements sont tenus de régulariser auprès de l'ACOSS le versement de leurs contributions suivant leur périodicité. À cette occasion, ils doivent renseigner un cadre indiquant les effectifs qu'ils emploient au dernier jour de la période concernée.

Statistiques annuelles de l'emploi :

Les renseignements sont recueillis chaque fin d'année, lors de la régularisation annuelle des contributions auprès de l'ACOSS.

Ces chiffres portent sur **l'effectif total salarié** au sein de chacun des établissements au 31 décembre de l'année.

(source *ACOSS*).

Taux de Chômage :

on distingue :

- le taux de chômage au sens du **BIT (Bureau International du Travail)** : calculé pour la France métropolitaine à partir de l'enquête emploi, réalisée chaque trimestre auprès de 75 000 ménages (source *INSEE*).
- les taux de chômage **localisés** : pour les régions, estimations trimestrielles à partir du taux France métropolitaine puis estimations départementales et infra-départementales (zones d'emploi).

Correction des variations saisonnières (CVS) : les séries publiées dans ce document sont marquées par des phénomènes récurrents de type saisonniers, qui ne reflètent pas des mouvements de nature économique. Lorsque la dessaisonalisation est possible, nous affichons les variations en cvs afin d'analyser les fluctuations purement conjoncturelles des séries.

Retrouvez toutes nos publications régionales sur <http://www.pole-emploi.org/regions/provence-alpes-cote-d-azur/statistiques-analyses.html>

Directeur de la publication

Pascal BLAIN

Directeurs de la rédaction

Jean-Marie ROSSICH, Nicolas BIANCO

Réalisation : **Sylvestre MARTINEZ**

Direction de la Stratégie, Innovation & Lab

Service Statistiques, Études et Évaluations

Pôle emploi Direction régionale Provence-Alpes-Côte d'Azur

34, rue Alfred Curtel

13010 Marseille

Contact : statistiques.13992@pole-emploi.fr

