



ÉCLAIRAGES ET SYNTHÈSES

Évolution du marché du travail et de l'emploi dans les Bouches-du-Rhône au 2^e trimestre 2021



SOMMAIRE

- p.2 Estimation de la population
- p.3 Le tissu économique et l'emploi salarié
- p.4 L'offre d'emploi enregistrée - La Déclaration Préalable À l'Embauche (DPAE)
- p.6 Zoom sur la DPAE inférieure à un mois - Zoom sur la DPAE de six mois et plus
- p.7 Taux de chômage pour la région et ses départements
- p.8 La Demande d'Emploi de Fin de Mois (DEFM)
- p.10 Indicateur Conjoncturel de Durée au Chômage (ICDC) - Les retours à l'emploi des demandeurs d'emploi (ACO 1)
- p.11 Les flux de la demande d'emploi
- p.13 Annexe I : l'offre d'emploi enregistrée (détail du secteur tertiaire)
- p.14 Annexe II : taux de chômage localisés par zone d'emploi
- p.15 Sources et définitions

L'essentiel

La crise sanitaire de la COVID-19, les confinements successifs et les restrictions associées entre 2020 et 2021, ont entraîné l'arrêt de nombreuses activités économiques. En ces termes, on s'attend donc à des répercussions dans les secteurs phares du département.

Ce document est destiné à faire un état des lieux de l'évolution des différents indicateurs disponibles pour le marché du travail et de l'emploi.

La Demande d'Emploi de Fin de Mois (DEFM) en catégories ABC diminue sur un an (-2,0%). La DEFM catégorie A (demandeurs d'emploi sans activité), régresse de -13,5%. À l'inverse, la DEFM des catégories B et C affichent des hausses respectives de +14,5% et +43,2% sur un an. Le public jeune (moins de 25 ans) recule sur le département de -6,6% (cat. ABC). En revanche, les seniors progressent de +0,9% et atteignent plus d'un quart de la demande d'emploi cat. ABC. La demande d'emploi de longue durée (plus d'un an), qui représente 50% de la DEFM ABC, augmente de +3 points.

À fin mars 2021, le nombre de Bénéficiaires Fin de Mois (BFM) indemnisés par Pôle emploi est en hausse sur un an au sein du département. Parmi eux, 101 150 le sont au titre de l'Assurance chômage et 11 340 au titre de la Solidarité État.

Le taux de chômage départemental s'établit à 9,2% de la population active au premier trimestre 2021. Il est stable sur un trimestre et sur un an.

Le nombre d'offres d'emploi enregistrées par Pôle emploi régresse sur douze mois glissants. Cette baisse se retrouve sur la moitié des types de contrats et des secteurs d'activité.

Par ailleurs, le nombre de Déclarations Préalables À l'Embauche (DPAE) progresse sur le département. La plupart des secteurs est concernée par cette évolution.

Sur un an,
la DEFM cat. ABC
diminue de

-2,0%

au sein des
Bouches-du-Rhône.

- 206 270 demandeurs d'emploi inscrits à Pôle emploi en cat. ABC
- 220 480 demandes d'emploi enregistrées (-1,4% sur 12 mois glissants)
- 223 660 demandes d'emploi sorties (+3,4% sur 12 mois glissants)
- 109 240 offres d'emploi enregistrées (-5,7% sur 12 mois glissants)



Estimation de la population

Au 1^{er} janvier 2021, le nombre d'habitants du département des Bouches-du-Rhône est proche des 2 048 400 (toujours le troisième département le plus peuplé de France métropolitaine sur les quatre-vingt-seize) [cf. [Tableau 1](#)].

La densité de population est de 400 habitants au km² (161 pour la région).

Par le passé, le département a été dynamique sur le plan démographique. Entre 2013 et 2018, la population affiche un rythme de progression similaire à celui de la période 2007 - 2012 avec +0,4% en moyenne par an, comme en région. Cet accroissement est essentiellement dû au solde migratoire. Au premier janvier 2021, les moins de 25 ans sont plus nombreux dans les Bouches-du-Rhône qu'au sein de la région Provence-Alpes-Côte d'Azur. Ils représentent 29% de la population (27% en région). À l'inverse, les 50 ans et plus comptent pour une part moins importante dans le département (40%), dont 26% (29% en région) pour les plus de 65 ans. La population des Bouches-du-Rhône reste la plus jeune parmi les départements de la région.

Tableau 1

Estimation de la population au 1^{er} janvier 2021

	Nombre d'habitants		Poids	
	Région	Bouches-du-Rhône	Région	Bouches-du-Rhône
Femmes	2 659 500	1 071 600	52%	52%
Hommes	2 429 500	976 800	48%	48%
- 25 ans	1 391 000	603 300	27%	29%
25-49 ans	1 483 000	623 500	29%	30%
50 ans & +	2 215 100	821 600	44%	40%
Ensemble	5 089 000	2 048 400	100%	100%

Source : INSEE, Recensement de la population

Tableau 2

Estimation de la population active au 1^{er} janvier 2018

	Nombre d'actifs		Poids	
	Région	Bouches-du-Rhône	Région	Bouches-du-Rhône
15-24 ans	211 600	86 700	10%	10%
25-54 ans	1 628 300	662 300	74%	74%
55-64 ans	371 700	142 000	17%	16%
Ensemble	2 211 600	891 000	100%	100%

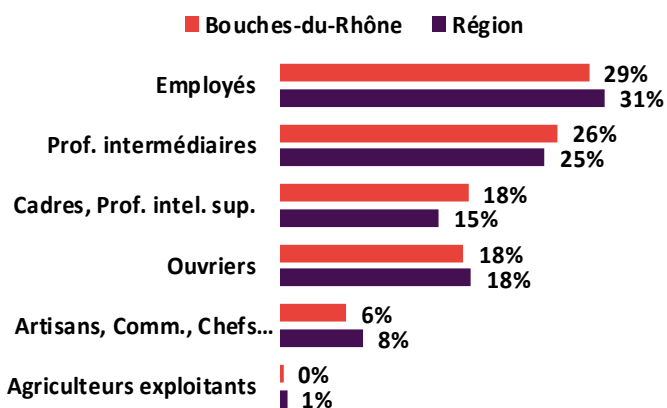
Source : INSEE, Recensement de la population

Le nombre d'actifs début 2018 dépasse les 891 000, soit 71% des 15-64 ans (72% en région). Comme au national, parmi les 55-64 ans, dont la part est de 16%, plus d'un sur deux est actif [cf. [Tableau 2](#)]. Les actifs du département sont toujours composés en majorité d'employés et de professions intermédiaires [cf. [Graphique 1](#)].

La catégorie socioprofessionnelle de la population active continue à s'élever entre 2013 et 2018 : davantage de cadres, professions intellectuelles supérieures (+1,2 pt), de professions intermédiaires (+0,5 pt) et moins d'ouvriers et d'employés (-1,0 pt et -0,6 pt).

Graphique 1

Répartition des actifs par catégories socioprofessionnelles en 2018



Sources : INSEE, Recensement de la population

EN SAVOIR PLUS

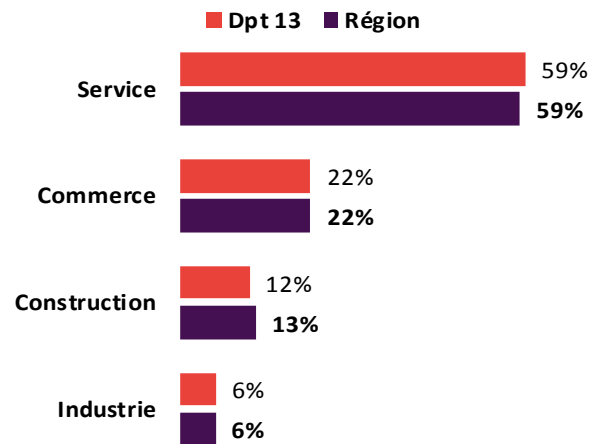
- Les résultats du recensement de la population publiés par l'INSEE ([lien](#))



Le tissu économique et l'emploi salarié

Graphique 2

Répartition du tissu économique par secteur d'activité au 31 décembre 2020



Source : ACOSS, DADS

Fin 2020, 65 260 établissements employeurs du secteur privé composent les activités marchandes régionales hors agriculture, soit 38% de la région Provence-Alpes-Côte d'Azur. Fin 2016, le poids de l'emploi présentiel est supérieur à celui de la région (68% contre 71%). L'économie départementale est orientée sur la production de biens et de services auprès des personnes présentes sur le territoire, résidents ou touristes [cf. Graphique 2].

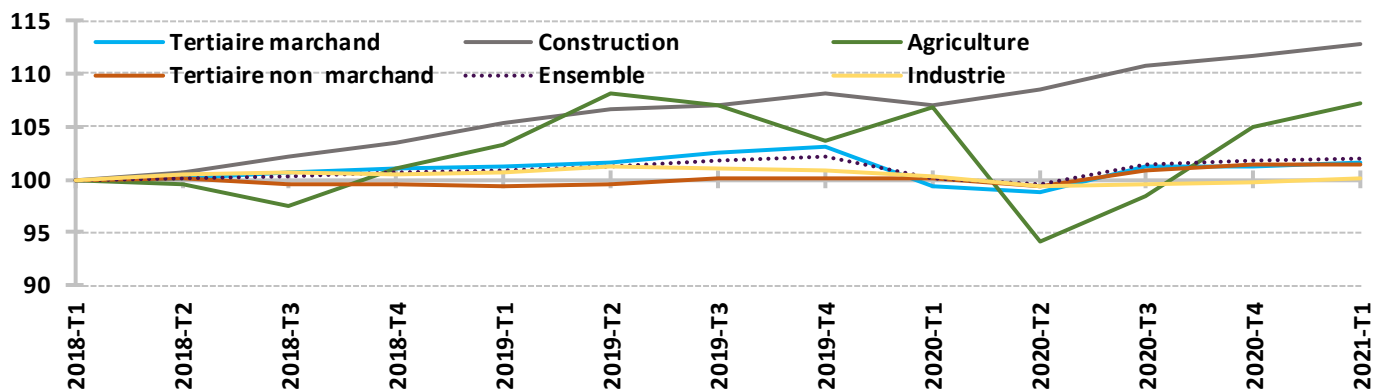
Hors Île-de-France, le département est la deuxième destination touristique nationale après celui des Alpes-Maritimes.

Le tissu économique du département est marqué par le volume important des entreprises de moins de 10 salariés (95% comme en région en 2015).

Au sein des Bouches-du-Rhône, le nombre de salariés a peu varié entre 2011 et 2013 puis progressait régulièrement jusqu'en décembre 2019. Cet accroissement marque un coup d'arrêt en 2020. Il diminue de -1,7% en juin 2020 par rapport à fin juin 2019 (-2,8% en région) [cf. Graphique 3]. L'amélioration constatée sur la fin de l'année 2020 se poursuit en mars 2021 et le nombre de salariés est proche de celui de fin 2019. Seuls les secteurs de la construction et de l'agriculture se sont maintenus, voire ont augmenté malgré la crise sanitaire (+5,3% et +0,4% sur le 1^{er} trimestre 2021). Le secteur du tertiaire marchand est celui qui a été le plus touché par la crise et a perdu plus de 11 850 salariés en juin 2020 par rapport à juin 2019. Sur le début de l'année 2021, la situation s'améliore avec 9 640 salariés de plus [cf. Tableau 3].

Graphique 3

Évolution de l'emploi salarié total par grand secteur (indice de référence au 31 mars 2018 = 100)



Sources : estimations trimestrielles AcoSS-Urssaf, Dares, Insee

Tableau 3

Évolution trimestrielle et annuelle de l'emploi salarié total par grand secteur

	Volumes			Évolutions	
	2020-T1	2020-T4	2021-T1	Trim.	Ann.
Ensemble	812 890	825 750	828 410	+0,3%	+1,9%
Agriculture	7 980	7 840	8 010	+2,2%	+0,4%
Industrie	76 390	76 050	76 380	+0,4%	-0,0%
Construction	43 970	45 830	46 300	+1,0%	+5,3%
Tertiaire marchand	411 600	419 560	421 230	+0,4%	+2,3%
Tertiaire non marchand	272 950	276 480	276 490	+0,0%	+1,3%

Sources : estimations trimestrielles AcoSS-Urssaf, Dares, Insee

L'Offre d'emploi enregistrée par Pôle emploi par type de contrat

Au 2^e trimestre 2021, le nombre d'offres d'emploi enregistrées à Pôle emploi progresse de +28,3% sur le département des Bouches-du-Rhône par rapport au 1^{er} trimestre 2021. Cette hausse se retrouve sur la totalité des types de contrat, mais plus particulièrement les CDD de moins de six mois (+39,4%). Sur un an, le cumul du nombre d'offres d'emploi enregistrées diminue sur le département (-5,7%). Cette diminution départementale s'observe sur moitié des contrats dont les contrats à durée indéterminée et les missions (resp. -11,4% et -3,6%) [cf. Tableau 4] et s'explique par le maintien de la fermeture de certains établissements tels que les restaurants et les commerces non alimentaires, mais aussi par le ralentissement des activités liées au couvre-feu.

Tableau 4

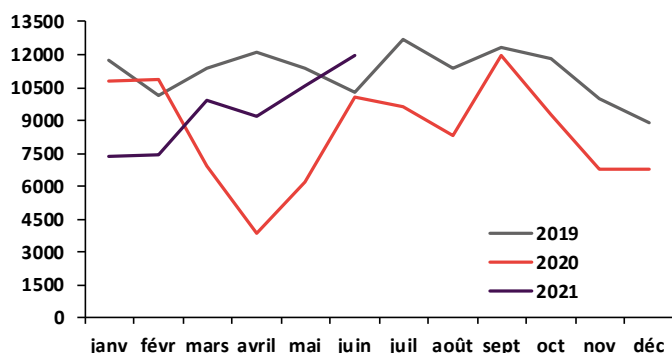
Évolution trimestrielle et annuelle de l'offre d'emploi enregistrée par type de contrat

2 ^e trimestre 2021	Dpt 13			Région		
	Volume	Évolution trimestrielle	Évol. ann. 12 mois glissants	Volume	Évolution trimestrielle	Évol. ann. 12 mois glissants
Offres d'Emploi Enregistrées - cumul trimestriel	31 760	+28,3%	-5,7%	81 200	+39,4%	-1,1%
dont CDI	15 650	+28,7%	-11,4%	35 080	+31,8%	-9,0%
dont CDD + 6 mois	3 130	+20,8%	+0,8%	7 080	+17,8%	+3,4%
dont CDD - 6 mois	8 100	+39,4%	+4,1%	26 850	+67,9%	+4,5%
dont missions	4 880	+16,5%	-3,6%	12 190	+26,8%	+13,1%

Source : Pôle emploi (données brutes)

Graphique 4

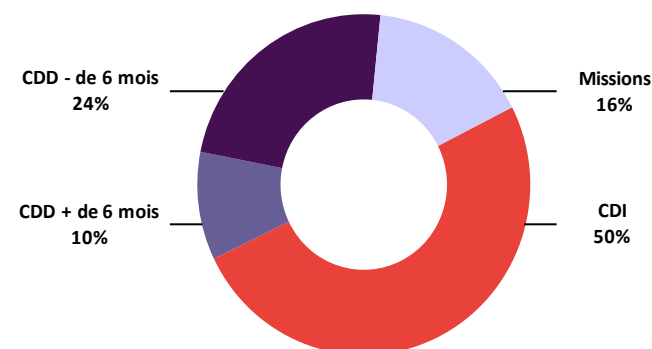
Évolution du volume d'offres d'emploi enregistrées au sein des Bouches-du-Rhône



Source : Pôle emploi (données brutes)

Graphique 5

Répartition de l'offre d'emploi enregistrée par type de contrat (12 mois glissants)



Source : Pôle emploi (données brutes)

L'offre d'emploi enregistrée par Pôle emploi par secteur d'activité

Au 2^e trimestre 2021, le département voit son volume d'offres d'emploi enregistrées augmenter sur la totalité des secteurs à l'exception de l'agriculture. Sur un an, les évolutions sont influencées par la crise sanitaire. Le nombre d'offres recule sur la moitié des secteurs. Le tertiaire (89% de l'offre d'emploi enregistrée) affiche une baisse [cf. Annexe 1], notamment due à la fermeture des restaurants, des cafés des commerces non alimentaires, de l'enseignement et des lieux de spectacles [cf. Tableau 5].

Tableau 5

Évolution trimestrielle et annuelle de l'offre d'emploi enregistrée par secteur

2 ^e trimestre 2021	Dpt 13			Région		
	Volume	Évolution trimestrielle	Évol. ann. 12 mois glissants	Volume	Évolution trimestrielle	Évol. ann. 12 mois glissants
Offres d'Emploi Enregistrées - cumul trimestriel	31 760	+28,3%	-5,7%	81 200	+39,4%	-1,1%
Tertiaire⁽¹⁾	28 730	+31,2%	-6,9%	73 320	+43,5%	-2,5%
Industrie	1 760	+19,5%	+14,1%	4 150	+31,4%	+18,6%
Bâtiment	980	+5,4%	+7,8%	2 780	-2,3%	+15,9%
Agriculture	290	-34,4%	-27,3%	940	-16,0%	-7,9%

Source : Pôle emploi (données brutes)

(1) Cette activité est détaillée en Annexe I

EN SAVOIR PLUS

- Offres enregistrées par Pôle emploi en région ([lien](#))



L'offre d'emploi enregistrée par Pôle emploi par domaine professionnel

Sur un an, la baisse du nombre d'offres d'emploi enregistrées par Pôle emploi concerne la plupart des domaines professionnels, essentiellement dans le commerce, vente et grande distribution (-14,5%), l'hôtellerie-restauration (-19,2%), le support à l'entreprise (-7,4%) et la construction (-4,5%). À l'inverse, les métiers de la santé sont ceux qui bénéficient des plus fortes hausses [cf. Tableau 6].

Tableau 6

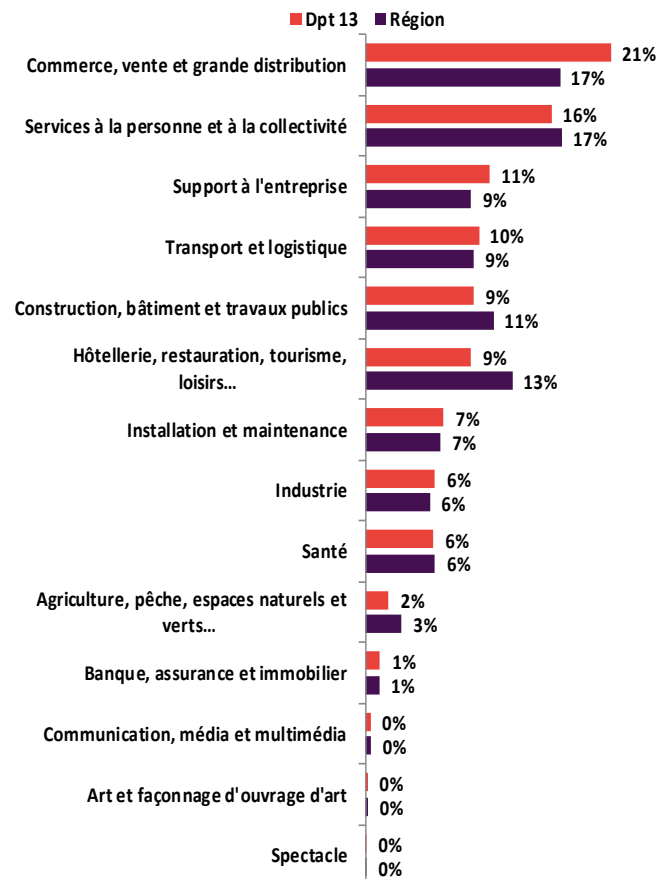
Évolution de l'offre d'emploi enregistrée par domaine professionnel (cumul entre juillet 2020 et juin 2021)

	Dpt 13	Région
Offres d'Emploi Enregistrées - cumul 12 mois	109 240	256 510
Évolution annuelle	-5,7%	-1,1%
Services à la personne et à la collectivité	17 750	43 980
Évolution annuelle	-5,0%	-1,1%
Hôtellerie, restauration, tourisme, loisirs...	10 060	32 860
Évolution annuelle	-19,2%	-9,7%
Commerce, vente et grande distribution	23 390	43 490
Évolution annuelle	-14,5%	-12,2%
Support à l'entreprise	11 890	23 620
Évolution annuelle	-7,4%	-10,6%
Construction, bâtiment et travaux publics	10 340	28 630
Évolution annuelle	-4,5%	+17,2%
Transport et logistique	10 800	24 130
Évolution annuelle	+13,6%	+14,5%
Agriculture, pêche, espaces naturels et verts...	2 240	8 090
Évolution annuelle	-11,9%	-1,4%
Installation et maintenance	7 470	16 780
Évolution annuelle	+1,0%	+4,5%
Industrie	6 650	14 360
Évolution annuelle	0,7%	+4,5%
Santé	6 470	15 570
Évolution annuelle	+33,8%	+20,8%
Spectacle	100	240
Évolution annuelle	-30,4%	-2,1%
Banque, assurance et immobilier	1 420	3 060
Évolution annuelle	-21,9%	-13,9%
Communication, média et multimédia	460	1 190
Évolution annuelle	-27,1%	-28,2%
Art et façonnage d'ouvrage d'art	210	500
Évolution annuelle	+3,5%	-17,8%

Source : Pôle emploi (données brutes)

Graphique 6

Part de l'offre d'emploi enregistrée par domaine professionnel (cumul sur 12 mois glissants)



La Déclaration Préalable À l'Embauche Totale (DPAE)

Tableau 7

DPAE par secteur d'activité (cumul entre août 2020 et juillet 2021)

Le nombre de DPAE au sein du département des Bouches-du-Rhône augmente de +4% sur douze mois glissants, notamment dans les secteurs des activités spécialisées, scientifiques et techniques, du transport et entreposage, de l'information et communication et de la construction (resp. +69%, +17%, +15% et +10%) [cf. Tableau 7].

Les secteurs de l'hébergement et restauration, des arts, spectacles et activités récréatives ont vu leur nombre d'embauches diminuer en raison de la fermeture des restaurants, cafés, des lieux culturels, mais aussi de la baisse du tourisme avec les interdictions de déplacements interrégionaux pendant les périodes de confinement.

	Volume	Poids	Évolution
Agriculture	14 840	1%	-20%
Industrie	23 360	2%	+7%
Construction	29 800	2%	+10%
Commerce	76 840	5%	+0%
Transports et entreposage	30 730	2%	+17%
Hébergement et restauration	60 630	4%	-35%
Information et communication	34 440	2%	+15%
Activités financières, d'assurance et immobilières	12 280	1%	+3%
Activités spécialisées, scientifiques et techniques	122 360	8%	+69%
Services administratifs et de soutien	816 600	53%	+4%
<i>Dont intérim</i>	<i>717 130</i>	<i>46%</i>	<i>+7%</i>
Administration publique et enseignement	31 070	2%	+7%
Santé humaine et action sociale	208 910	13%	+2%
Arts, spectacles et activités récréatives	68 110	4%	-14%
Autres activités de services	19 940	1%	-2%
Ensemble secteurs d'activité	1 549 910	100%	+4%

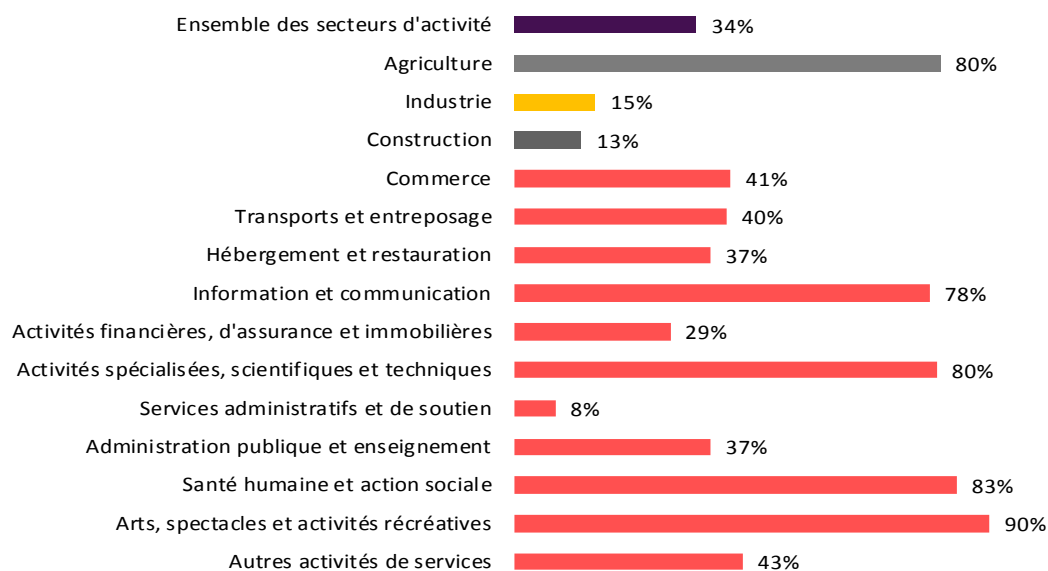
Source : ACOSS – URSSAF, Déclaration Préalable À l'Embauche (données brutes)

Zoom sur la DPAE inférieure à un mois

Plus d'un tiers des DPAE concerne des contrats d'une durée inférieure à un mois. Néanmoins, pour la plupart des secteurs d'activités, les poids de ces contrats sont supérieurs [cf. Graphique 7], notamment pour certains secteurs « saisonniers », comme l'agriculture et les arts, spectacles et activités récréatives (2% et 8% des DPAE hors intérim). Le secteur de la santé humaine et action sociale présente aussi une part de contrats courts.

Graphique 7

Poids des contrats de moins d'un mois (y compris l'intérim) dans les DPAE par secteur d'activité (période d'observation de août 2020 - juillet 2021)



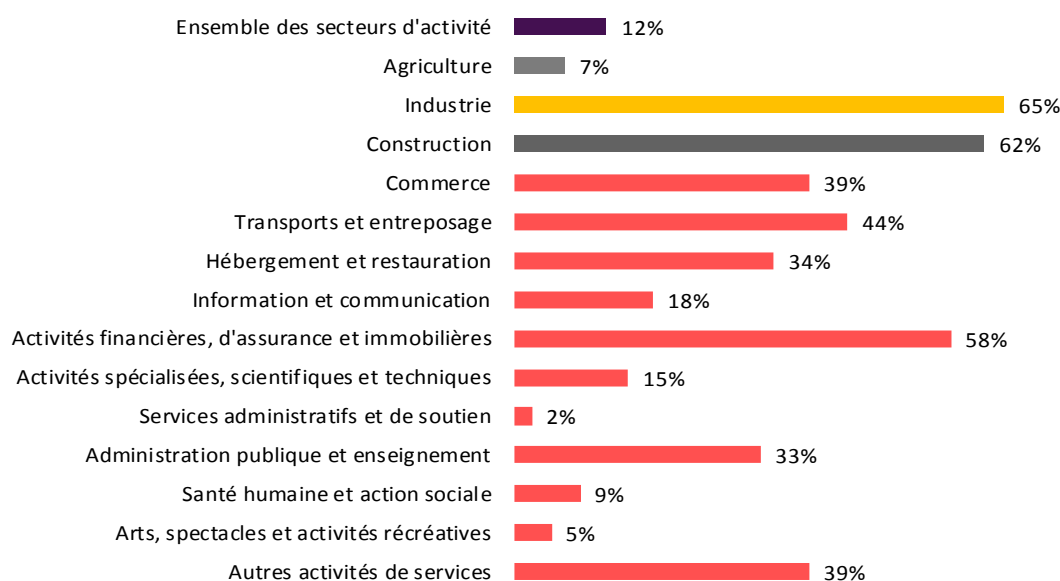
Sources : ACOSS – URSSAF, Déclaration Préalable À l'Embauche (données brutes)

Zoom sur la DPAE de six mois et plus

Les contrats CDI et CDD de six mois et plus représentent 12% des DPAE. Les entreprises de l'industrie et de la construction (3% et 4% des DPAE hors intérim) s'orientent principalement vers de l'emploi durable avec des poids de l'ordre de 65% et 62%. Le secteur du transport et entreposage (2% des DPAE et 4% des DPAE hors intérim) a recours dans 44% des cas à de l'emploi durable [cf. Graphique 8].

Graphique 8

Poids des contrats CDI et CDD de six mois et plus (y compris l'intérim) dans les DPAE par secteur d'activité (période d'observation de août 2020 - juillet 2021)



Sources : ACOSS – URSSAF, Déclaration Préalable À l'Embauche (données brutes)

EN SAVOIR PLUS

- les publications de l'ACOSS-URSSAF ([lien](#))

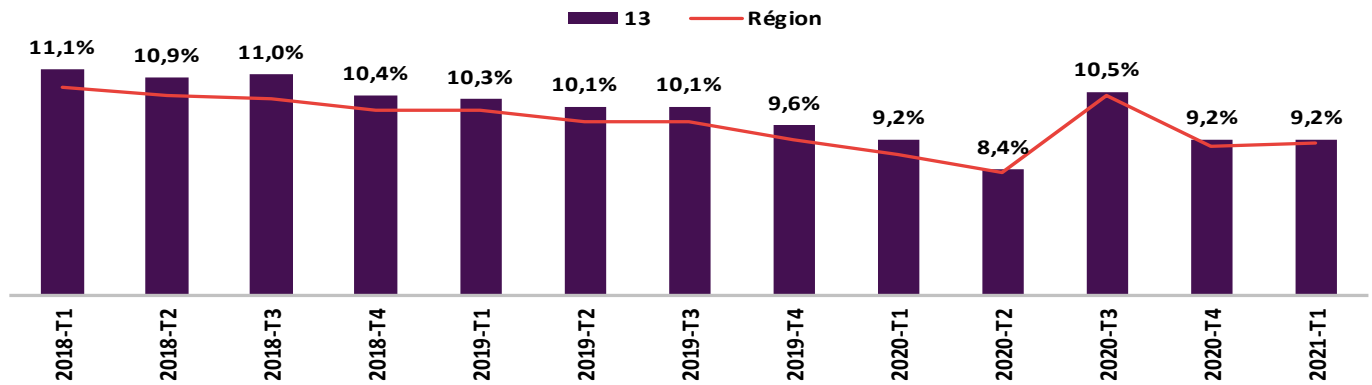


Taux de chômage localisés pour la région et ses départements

Le département des Bouches-du-Rhône se situe à la quatrième position dans le classement des taux de chômage les plus hauts de la région Provence-Alpes-Côte d'Azur. Au cours du 2^e trimestre 2020, le département avait atteint son taux le plus bas depuis le 2^e trimestre 2008. Les effets négatifs de la crise sanitaire ont entraîné une hausse de +2,1 pts au 3^e trimestre 2020. Malgré le second confinement fin octobre 2020, le taux de chômage tend vers une amélioration sur la fin d'année et se stabilise au 1^{er} trimestre 2021 [cf. Graphique 9 et les taux de chômage localisés par zone d'emploi en annexe II].

Graphique 9

Taux de chômage localisé



Source : INSEE, taux de chômage au sens du BIT, enquête emploi

Tableau 8

Évolution trimestrielle et annuelle du taux de chômage par zone géographique

	1T 2021	4T 2020	1T 2020	Évolution trimestrielle	Évolution annuelle
France métropolitaine	7,8%	7,8%	7,6%	+0,0 pt	+0,2 pt
Provence-Alpes-Côte d'Azur	9,1%	9,0%	8,8%	+0,1 pt	+0,3 pt
Département des Alpes-de-Haute-Provence	9,4%	9,0%	9,2%	+0,4 pt	+0,2 pt
Département des Hautes-Alpes	9,3%	7,5%	7,4%	+1,8 pt	+1,9 pt
Département des Alpes-Maritimes	8,9%	8,9%	8,2%	+0,0 pt	+0,7 pt
Département des Bouches-du-Rhône	9,2%	9,2%	9,2%	+0,0 pt	+0,0 pt
Département du Var	8,4%	8,2%	8,4%	+0,2 pt	+0,0 pt
Département du Vaucluse	10,0%	10,1%	10,0%	-0,1 pt	+0,0 pt

Source : INSEE, taux de chômage au sens du BIT, enquête emploi

Carte 1

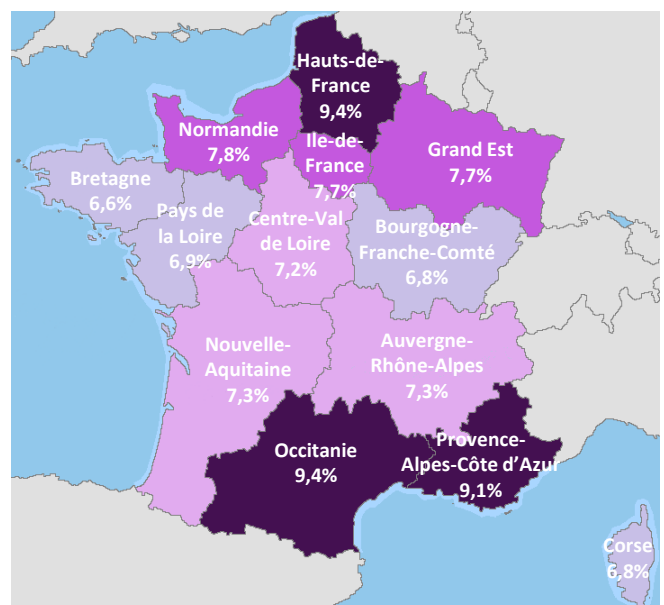
Taux de chômage pour la France et ses régions

Le taux de chômage en Provence-Alpes-Côte d'Azur progresse au 1^{er} trimestre 2021 : il atteint 9,1% de la population active. Il augmente de +0,1 point sur un trimestre et de +0,3 point sur un an.

La région Provence-Alpes-Côte d'Azur est une des plus touchées en France métropolitaine avec les Hauts-de-France et l'Occitanie (9,4% chacune).

Taux de chômage localisé

- > 8,0%
- > de 7,5% à 8,0%
- > de 7,0% à 7,5%
- < à 7,0%



Source : INSEE, taux de chômage au sens du BIT, enquête emploi

La Demande d'Emploi de Fin de Mois (DEFM) par catégorie

La baisse du nombre de demandeurs d'emploi entamée en septembre 2018 a été interrompue par le confinement lié à la crise sanitaire mondiale. Le nombre de personnes inscrites à Pôle emploi en catégorie A a atteint son niveau le plus élevé au 2^e trimestre 2020 (plus précisément sur le mois d'avril 2020).

Depuis le 2^e trimestre 2018, les évolutions des catégories B et C (ceux qui travaillent plus ou moins 78 heures dans le mois) étaient plutôt stables alors que celle de la catégorie A était en baisse. La crise sanitaire a inversé ces tendances. Ces évolutions contraires se compensent pour aboutir à une baisse de -2,0% du nombre de demandeurs d'emploi en catégories ABC au 2^e trimestre 2021 (206 270) [cf. Tableau 9].

Pendant le 3^e trimestre 2020, la situation s'améliore (les activités économiques reprennent à l'exception de certains secteurs). Les confinements suivants, plus souples grâce au maintien de nombreuses activités économiques et des écoles ouvertes, impactent moins la demande d'emploi que le premier. Malgré cette embellie, le nombre de demandeurs d'emploi inscrits à Pôle emploi reste supérieur à celui d'avant la crise sanitaire.

Au 1^{er} trimestre 2021, on comptabilisait 112 490 demandeurs d'emploi indemnisés par Pôle emploi, soit une hausse de +630 personnes sur un an.

Tableau 9

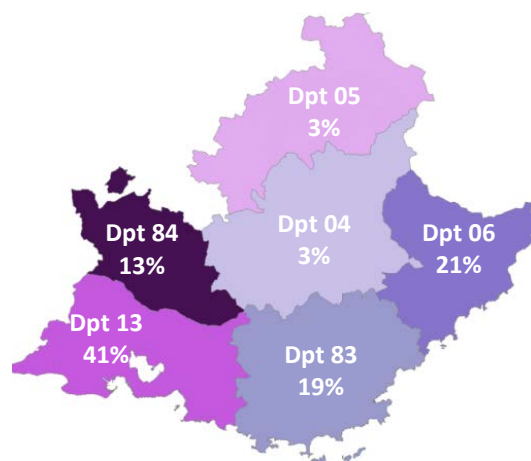
Évolution trimestrielle et annuelle de la demande d'emploi de fin de mois

	2 ^e trimestre 2021	
	Dpt 13	Région
DEFM catégorie A	135 640	330 730
Évolution trimestrielle	-0,4%	-0,1%
Évolution annuelle	-13,5%	-14,7%
DEFM catégorie B	24 830	62 250
Évolution trimestrielle	+5,3%	+6,4%
Évolution annuelle	+14,5%	+16,1%
DEFM catégorie C	45 800	110 950
Évolution trimestrielle	-0,6%	-1,5%
Évolution annuelle	+43,2%	+40,2%
Total DEFM catégories ABC	206 270	503 930
Évolution trimestrielle	+0,2%	+0,4%
Évolution annuelle	-2,0%	-3,2%
DEFM catégorie D	13 570	32 550
Évolution trimestrielle	+7,2%	+6,2%
Évolution annuelle	+23,7%	+27,6%
DEFM catégorie E	13 140	36 200
Évolution trimestrielle	+2,7%	+4,9%
Évolution annuelle	+7,6%	+8,3%
Total DEFM catégories ABCDE	232 990	572 680
Évolution trimestrielle	+0,7%	+1,0%
Évolution annuelle	-0,3%	-1,1%

Sources : Pôle emploi – DREETS, STMT (données CVS)

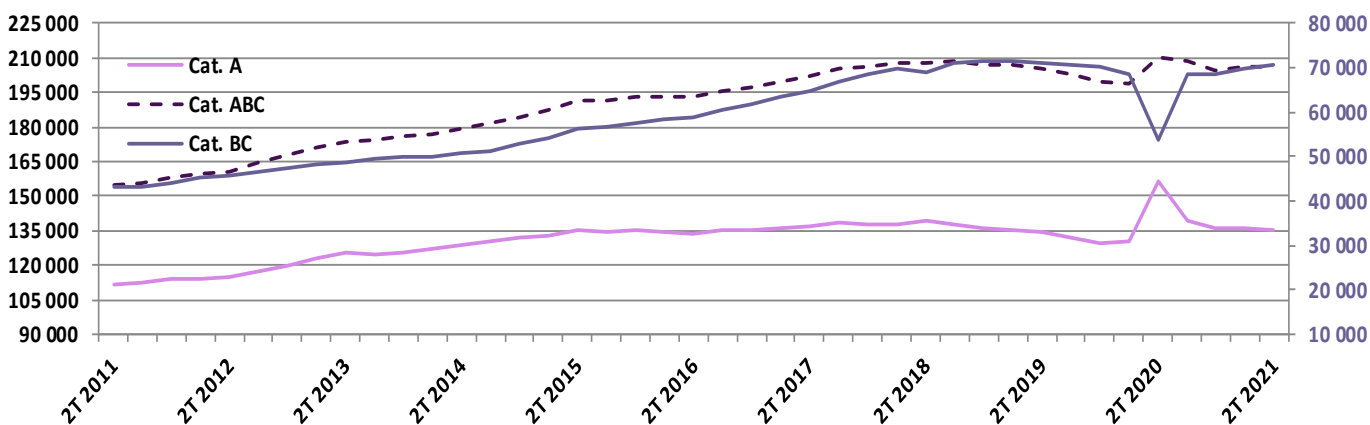
Carte 2

Poids des départements dans la DEFM cat. ABC de la région au 2^e trimestre 2021



Graphique 10

Évolution de la demande d'emploi de fin de mois cat. A, BC et ABC depuis le 1^{er} trimestre 2011 sur le département



Sources : Pôle emploi – DREETS, STMT (données CVS moyenne trimestrielle)

EN SAVOIR PLUS

- Requêteur STMT ([lien](#))



Répartition des DEFM cat. ABC par tranche d'ancienneté d'inscription

Le nombre de demandeurs d'emploi de longue durée (DELD) a considérablement augmenté après la crise économique de 2008. Comme pour la demande d'emploi catégories ABC, une amélioration dans l'évolution était visible depuis le milieu de l'année 2019. Ces derniers n'ont pas fait exception à la dégradation du marché du travail dû au confinement. Au 2^e trimestre 2021, ils poursuivent leur hausse avec une augmentation de +4,3% sur un an.

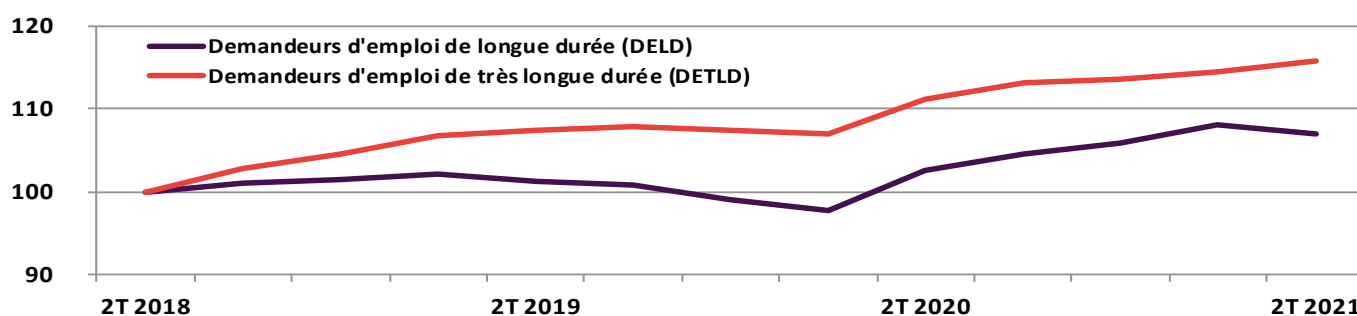
Le nombre de demandeurs d'emploi de très longue durée (DETLD) continue de s'accroître, ce qui confirme l'enlèvement au chômage, autant présent qu'au niveau régional : 58 190 personnes, soit 28% de la DEFM cat. ABC [cf. Graphique 11].

Le nombre de demandeurs d'emploi restés inscrits en catégorie A (sans aucune activité), 365 jours parmi les quinze derniers mois, en cumulé ou non (indicateur ACO3 de Pôle emploi) est de 57 130 à fin février 2021 (+3,2%) sur un an.

La précarité s'accroît avec une hausse significative du nombre de bénéficiaires du RSA dans le département qui dépasse les 45 930 en juin 2020. Il s'accroît de +2,6% au 2^e trimestre 2021 par rapport à la même période en 2020.

Graphique 11

Évolution de la demande d'emploi de longue et très longue durée



Sources : Pôle emploi – DREETS, STMT (données CVS moyenne trimestrielle)

La Demande d'Emploi de Fin de Mois (DEFM) par sexe et par tranche d'âge

Au 2^e trimestre 2021, le nombre de demandeurs d'emploi en catégories ABC augmente de +0,3% chez les femmes par rapport au 1^{er} trimestre 2021. Cette hausse est supérieure à celle des hommes. La part des femmes est de 50%. Sur un an, l'évolution de la demande d'emploi de fin de mois est légèrement plus forte chez les hommes (-2,0% contre -1,9%). Au 2^e trimestre 2021, le nombre de demandeurs d'emploi âgés de moins de 25 ans régresse sur le département (-1,0%) et celui des 50 ans et plus progresse de +0,9%. Mesuré sur une année, le nombre de demandeurs d'emploi de moins de 25 ans diminue de -6,6% et celui des 50 ans et plus augmente de +0,9% [cf. Tableaux 10 et 11].

Tableaux 10 et 11

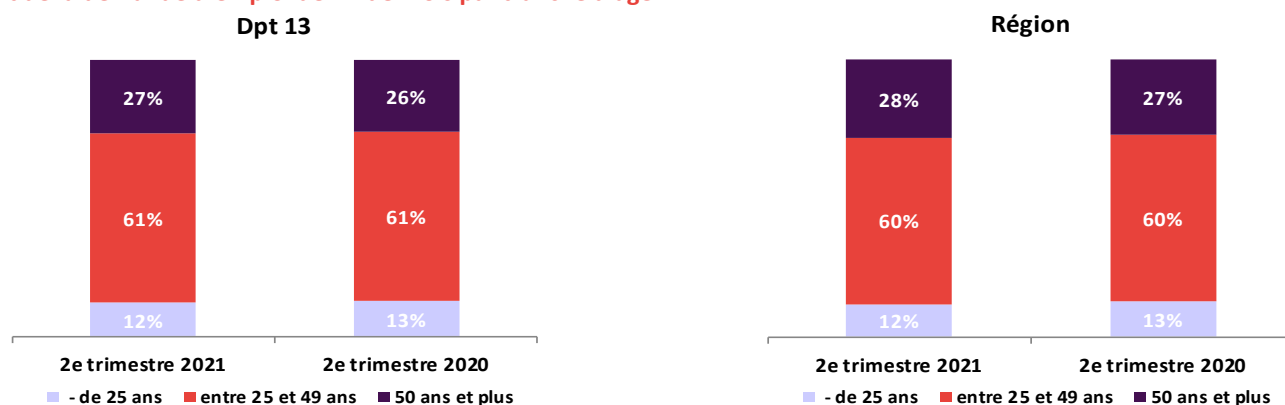
La demande d'emploi trimestrielle et annuelle de fin de mois par sexe et par tranche d'âge

	2 ^e trimestre 2021			2 ^e trimestre 2021	
	Dpt 13	Région		Dpt 13	Région
DEFM catégories ABC	206 270	503 930	DEFM catégories ABC	206 270	503 930
dont femmes	103 300	257 050	dont moins de 25 ans	25 130	60 750
Évolution trimestrielle	+0,3%	+0,5%	Évolution trimestrielle	-1,0%	-0,5%
Évolution annuelle	-1,9%	-2,4%	Évolution annuelle	-6,6%	-8,4%
dont hommes	102 970	246 880	dont 50 ans et plus	54 840	141 120
Évolution trimestrielle	+0,1%	+0,2%	Évolution trimestrielle	+0,9%	+0,9%
Évolution annuelle	-2,0%	-3,9%	Évolution annuelle	+0,9%	+0,5%

Sources : Pôle emploi - DREETS, STMT (données CVS moyenne trimestrielle)

Graphiques 12 et 13

Part de la demande d'emploi de fin de mois par tranche d'âge



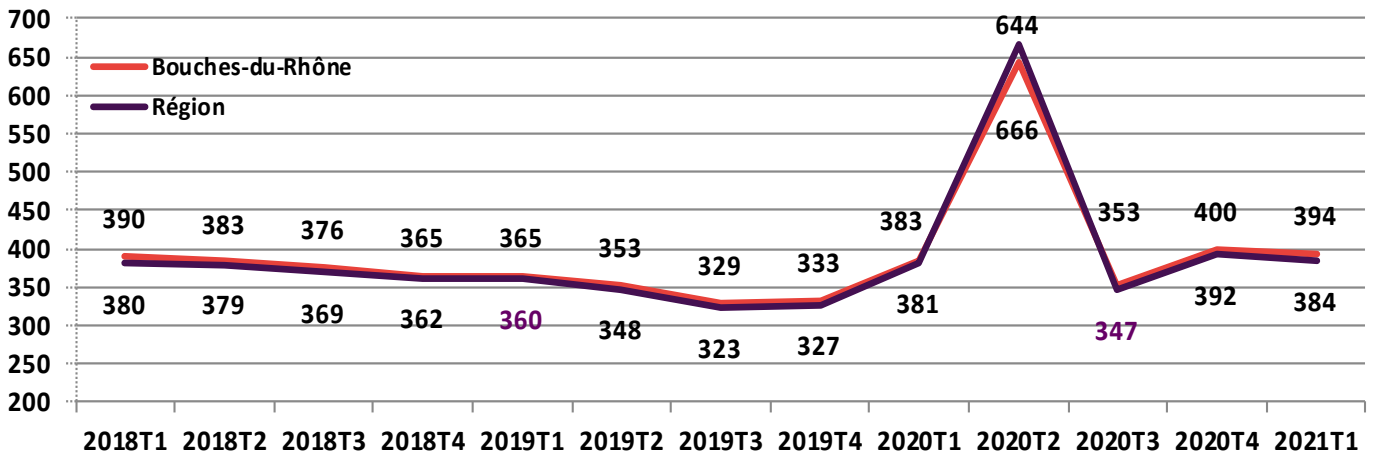
Sources : Pôle emploi - DREETS, STMT (données CVS moyenne trimestrielle)

Indicateur Conjoncturel de Durée au Chômage (ICDC)

Avec une conjoncture économique maintenue telle qu'elle s'établit au 1^{er} trimestre 2020, un demandeur d'emploi des Bouches-du-Rhône resterait, en moyenne, inscrit un an et un mois (394 jours) sur les listes de Pôle emploi, soit 6 jours de moins ce trimestre. L'ICDC départemental se dégrade sur un an (+11 jours) notamment en raison de la fermeture des restaurants et des commerces non alimentaires [cf. Graphique 14].

Graphique 14

Durée d'inscription à Pôle Emploi, mesurée par l'indicateur conjoncturel de durée au chômage (en jours)



Source : Pôle emploi – Fichier historique Statistiques des demandeurs d'emploi (données CVS)

Les retours à l'emploi des demandeurs d'emplois (ACO 1)

Au cours du 1^{er} trimestre 2021, plus de 33 480 demandeurs d'emploi inscrits en catégories 1, 2, 3 ont accédé à un emploi d'un mois ou plus, soit une hausse de +14,3% par rapport au 1^{er} trimestre 2020. Sur 12 mois glissants, cela représente près de 138 800 retours à l'emploi (soit une stabilité par rapport à l'année précédente). Sur la même période, le nombre de demandeurs d'emploi inscrits en catégories 1, 2, 3 diminue de -3,4% [cf. Tableau 12].

Tableau 12

Nombre et évolution des retours à l'emploi des demandeurs d'emploi en catégories A et B selon leurs caractéristiques

	1T-2021					Evolutions annuelles 1T-2021 / 1T-2020	
	Nombre de retours à l'emploi	Cumul 12 mois glissants	Taux de retours à l'emploi ^(a)	Tendance ^(b)	Contribution à la tendance	Retours à l'emploi	DEFM Cat. 1,2,3
Retours à l'emploi pour les demandeurs d'emploi en catégorie 1,2,3	33 480	138 800	+6,8%	-0,0%	-0,0%	+14,3%	-3,4%
dont demandeurs d'emploi							
Tranches d'âge							
de moins de 25 ans	5 660	24 570	+8,9%	+0,3%	+0,1%	+18,3%	-1,5%
de 25 à 49 ans	21 980	89 980	+7,4%	-0,8%	-0,6%	+12,6%	-4,1%
de 50 ans ou plus	5 850	24 250	+4,4%	+2,8%	+0,4%	+17,2%	-2,5%
Ancienneté							
depuis moins d'un an	21 370	86 660	+8,2%	-3,4%	-2,2%	+11,1%	-9,6%
depuis un an ou plus	12 110	52 140	+5,3%	+6,1%	+2,2%	+20,4%	+4,7%
dont plus de deux ans	5 950	26 740	+4,8%	+8,2%	+1,3%	+17,8%	-0,8%
Sexe							
hommes	18 440	74 920	+7,4%	+1,9%	+1,0%	+18,5%	-3,1%
femmes	15 040	63 880	+6,2%	-2,2%	-1,0%	+9,5%	-3,6%

Source : Pôle emploi – Fichier historique Statistiques des demandeurs d'emploi

(a) Le taux de retours à l'emploi est le nombre de retours à l'emploi ramené au nombre de demandeurs d'emploi en catégories 1, 2 et 3.

(b) La tendance est l'évolution sur le cumul de 12 mois glissants entre la période étudiée et la même période de l'année précédente.

EN SAVOIR PLUS

- Les trajectoires et retour à l'emploi ([lien](#))



La Demande d'Emploi Enregistrée (DEE)

Au 2^e trimestre 2021, la demande d'emploi enregistrée diminue de -9,5% par rapport au trimestre précédent. Cette baisse concerne l'ensemble des motifs, mais plus particulièrement les premières entrées et les fins de mission d'intérim (respectivement -21,7% et -19,9%).

Sur douze mois glissants, les inscriptions à Pôle emploi régressent de -1,4% par rapport à la même période de 2020. Le contexte sanitaire actuel explique la baisse des entrées pour les motifs fins de contrat à durée déterminée (-12,8%) et fins de mission intérim (-26,0%). Les entreprises recrutent moins de contrats pour surcroît d'activité et le recours au chômage partiel reste fortement présent. Les conditions actuelles n'étant pas favorable au recrutement, les démissions sont en recul (-10,6%). Ce recul est à nuancer en raison de l'impact inédit du confinement strict de mars 2020 ayant quasiment mis à l'arrêt les activités économiques [cf. Tableau 13].

Tableau 13

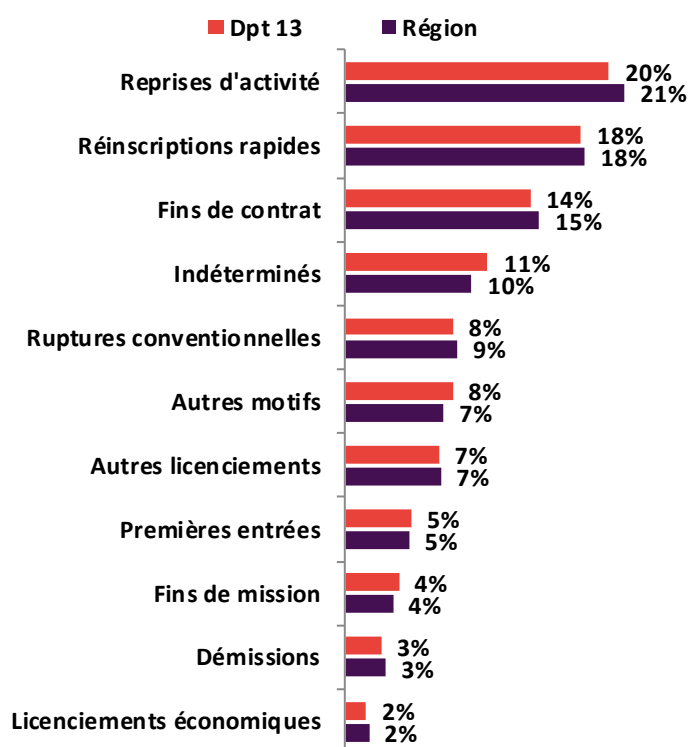
Évolution trimestrielle et annuelle de la demande d'emploi enregistrée

2 ^e trimestre 2021	Dpt 13			Région		
	Volume	Évolution trimestrielle	Évol. ann. 12 mois glissants	Volume	Évolution trimestrielle	Évol. ann. 12 mois glissants
Demande d'Emploi Enregistrée cat. ABC	48 540	-9,5%	-1,4%	118 280	-8,2%	-1,9%
Licenciements économiques ⁽¹⁾	770	-18,4%	-11,3%	2 100	-18,0%	-2,3%
Autres licenciements	3 450	-4,1%	+0,0%	8 570	-5,1%	+0,1%
Démissions	1 320	-1,1%	-10,6%	3 610	-0,5%	-10,7%
Fins de contrat à durée déterminée	6 800	-15,8%	-12,8%	17 390	-15,5%	-16,8%
Fins de mission d'intérim	1 970	-19,9%	-26,0%	4 250	-17,9%	-27,9%
Premières entrées	2 690	-21,7%	+10,3%	5 720	-21,3%	+11,5%
Reprises d'activité	9 710	-0,9%	+17,2%	25 010	+1,0%	+21,4%
Autres motifs	3 960	-15,5%	+2,7%	8 840	-16,2%	+2,3%
Indéterminés	5 240	-13,1%	-5,4%	11 300	-12,7%	-8,0%
Ruptures conventionnelles	3 970	-3,2%	+6,1%	10 060	-1,2%	+7,7%
Réinscriptions rapides	8 670	-5,6%	-0,8%	21 450	-3,1%	+0,4%

Sources : Pôle emploi – DARES, STMT (données brutes)

Graphique 15

Répartition de la demande d'emploi par motif d'entrée



Sources : Pôle emploi – DREETS, STMT (données brutes)

(1) Dont fins de conventions de conversions, de PAP anticipés et de CRP

La Demande d'Emploi Sortie (DES)

Au 2^e trimestre 2021, le nombre de sorties des listes de Pôle emploi progresse sur le département des Bouches-du-Rhône de +2,0% sur trois mois. Cette hausse est visible sur la plupart des motifs. Seuls les arrêts de recherche et les entrées en stage affichent des diminutions respectives de -3,8% et -23,1%.

Sur douze mois glissants, les sorties sont en hausse de +3,4% et concernent la majorité des motifs. Ces évolutions sont toutefois à prendre dans le contexte sanitaire de 2020 qui a vu ralentir fortement les sorties du chômage au cours des mois en raison des mesures liées à la pandémie et peu propices aux recrutements [cf. Tableau 14].

Tableau 14

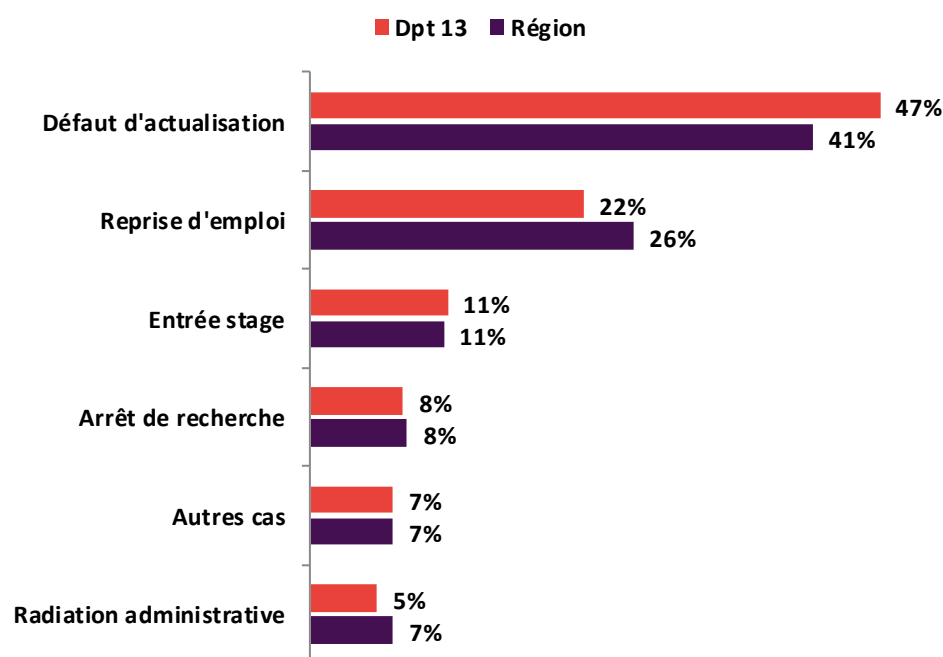
Évolution trimestrielle et annuelle de la demande d'emploi sortie

2 ^e trimestre 2021	Dpt 13			Région		
	Volume	Évolution trimestrielle	Évol. ann. 12 mois glissants	Volume	Évolution trimestrielle	Évol. ann. 12 mois glissants
Demande d'Emploi Sortie cat. ABC	54 520	+2,0%	+3,4%	142 280	+8,5%	+5,8%
Reprise d'emploi déclarée	12 220	+7,7%	+11,5%	37 700	+27,6%	+13,9%
Arrêt de recherche (maternité, maladie, retraite)	4 130	-3,8%	+2,6%	11 270	-2,8%	+4,8%
Cess. d'inscription pour défaut d'actu.	25 440	+12,1%	-5,9%	58 590	+16,6%	-4,7%
Entrée en stage	6 130	-23,1%	+31,6%	15 560	-22,5%	+36,1%
Radiation administrative⁽¹⁾	2 950	+2,0%	-8,7%	9 590	-8,8%	-4,4%
Autres cas⁽²⁾	3 660	-8,0%	+16,1%	9 570	-8,6%	+16,5%

Sources : Pôle emploi – DARES, STMT (données brutes)

Graphique 16

Répartition de la demande d'emploi par motif de sortie du chômage



Sources : Pôle emploi – DREETS, STMT (données brutes)

(1) Absence 1^{er} entretien + autres radiations.

(2) Dont changement de site.

ANNEXE I

L'Offre d'Emploi Enregistrée (détail du secteur tertiaire)

Tableau 15

Évolution annuelle de l'offre d'emploi enregistrée à Pôle emploi dans le secteur tertiaire

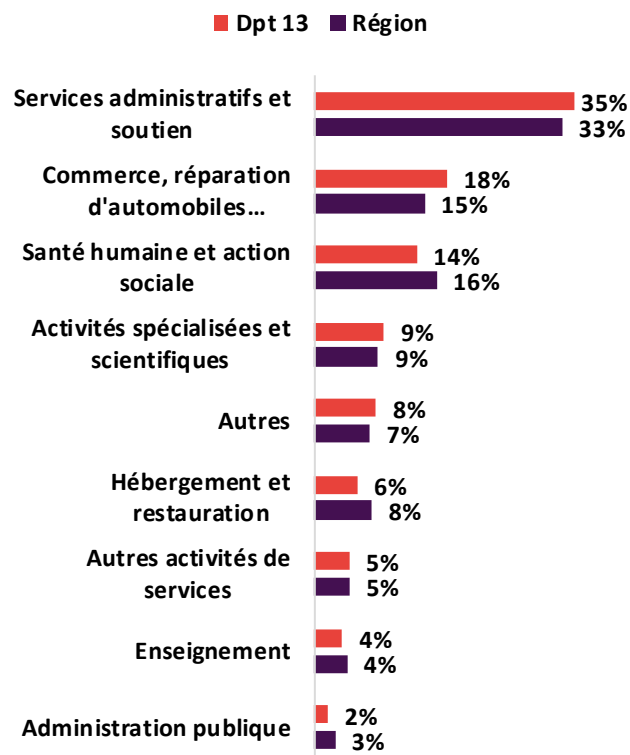
Données et évolutions sur douze mois glissants

	Dpt 13	Région
OEE - total tertiaire⁽¹⁾ - cumul 12 mois	97 730	228 330
Évolution annuelle	-6,9%	-2,5%
Dont :		
Services administratifs et soutien	34 070	75 070
Évolution annuelle	-0,3%	+3,9%
Dont :		
Activités des agences de travail temporaire	26 080	56 700
Évolution annuelle	+1,6%	+9,9%
Hébergement et restauration	5 570	23 720
Évolution annuelle	-8,6%	-6,5%
Santé humaine et action sociale	13 470	34 460
Évolution annuelle	-4,3%	-0,5%
Commerce, réparation d'automobiles et motocycles	17 420	32 020
Évolution annuelle	-18,4%	-10,4%
Enseignement	3 640	8 220
Évolution annuelle	-32,0%	-21,4%
Administration publique	1 730	6 210
Évolution annuelle	+2,9%	+20,9%
Autres activités de services	4 520	10 260
Évolution annuelle	-14,1%	-9,8%
Activités spécialisées et scientifiques	9 100	20 220
Évolution annuelle	+9,0%	+2,4%
Arts, spectacles et activités récréatives	830	2 120
Évolution annuelle	-22,4%	-22,1%
Information et communication	2 010	3 370
Évolution annuelle	-22,3%	-21,2%
Transports et entreposage	2 730	6 520
Évolution annuelle	+14,5%	-0,2%
Activités financières et assurance	1 640	3 130
Évolution annuelle	+10,7%	+7,1%
Activités immobilières	840	2 460
Évolution annuelle	-11,7%	-3,6%

Source : Pôle emploi (données brutes)

Graphique 17

Part des offres d'emploi au sein du secteur tertiaire au sein du département et en région



Source : Pôle emploi (données brutes)

(1) Le détail par motif ne prend pas en compte les activités des ménages en tant qu'employeur et les activités extra-territoriales

ANNEXE II

Taux de chômage localisés par zone d'emploi

Tableau 16

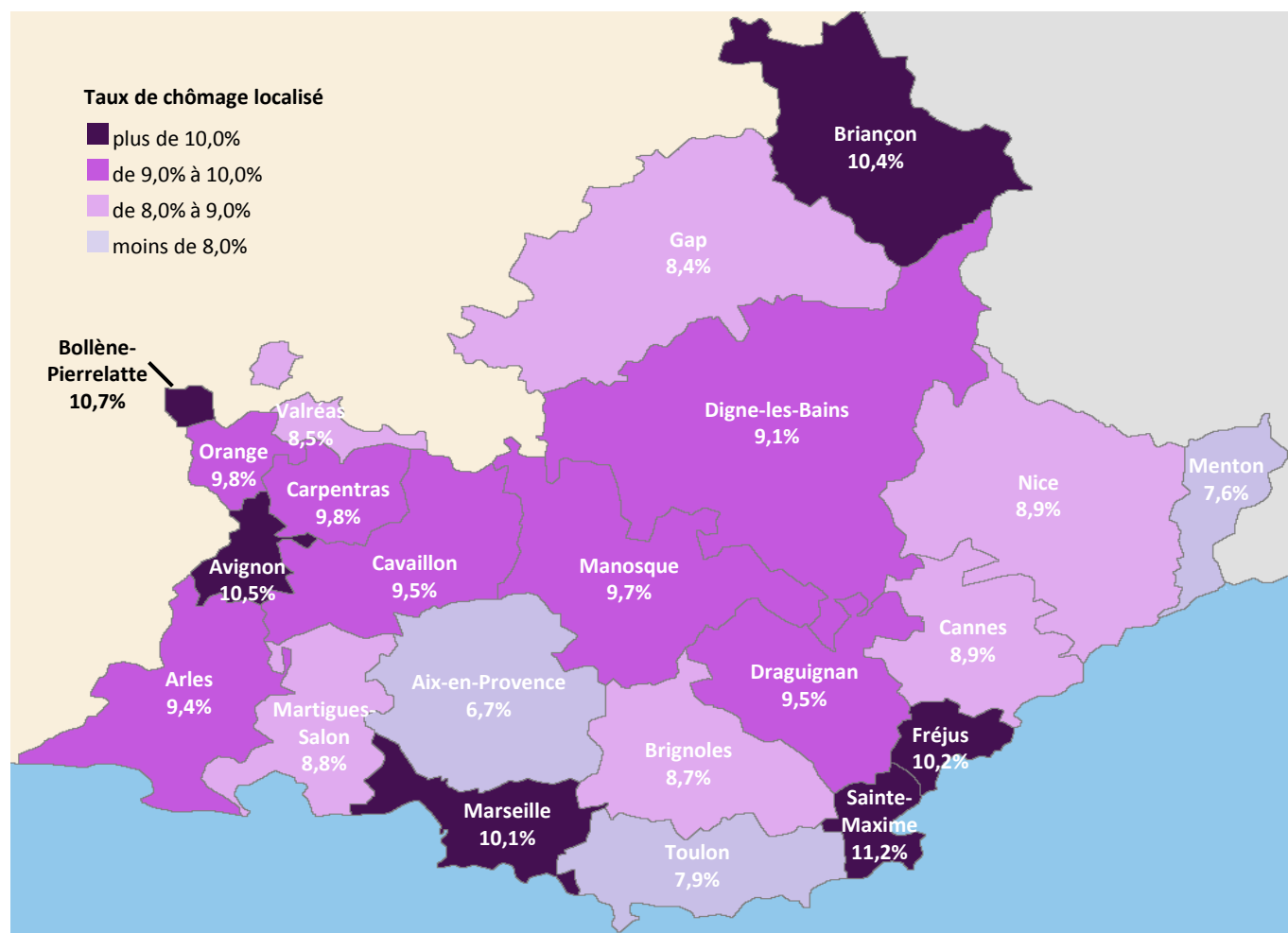
Évolution trimestrielle et annuelle du taux de chômage

	1T 2021	4T 2020	1T 2020	Évolution trimestrielle	Évolution annuelle
Provence-Alpes-Côte d'Azur	9,1%	9,0%	8,8%	+0,1 pt	+0,3 pt
Zone d'emploi de Digne-les-Bains	9,1%	8,6%	8,8%	+0,5 pt	+0,3 pt
Zone d'emploi de Manosque	9,7%	9,7%	9,7%	+0,0 pt	+0,0 pt
Zone d'emploi de Briançon	10,4%	7,5%	7,6%	+2,9 pt	+2,8 pt
Zone d'emploi de Gap	8,4%	7,1%	7,1%	+1,3 pt	+1,3 pt
Zone d'emploi de Cannes	8,9%	8,9%	8,3%	+0,0 pt	+0,6 pt
Zone d'emploi de Menton	7,6%	7,6%	6,5%	+0,0 pt	+1,1 pt
Zone d'emploi de Nice	8,9%	8,9%	8,3%	+0,0 pt	+0,6 pt
Zone d'emploi d'Aix-en-Provence	6,7%	6,7%	6,5%	+0,0 pt	+0,2 pt
Zone d'emploi d'Arles - partie Provence Alpes Côte d'Azur	9,4%	9,6%	9,6%	-0,2 pt	-0,2 pt
Zone d'emploi de Marseille	10,1%	10,1%	10,0%	+0,0 pt	+0,1 pt
Zone d'emploi de Martigues-Salon	8,8%	8,8%	8,9%	+0,0 pt	-0,1 pt
Zone d'emploi de Draguignan	9,5%	9,2%	9,5%	+0,3 pt	+0,0 pt
Zone d'emploi de Fréjus	10,2%	9,9%	9,8%	+0,3 pt	+0,4 pt
Zone d'emploi de Toulon	7,9%	7,7%	7,8%	+0,2 pt	+0,1 pt
Zone d'emploi de Brignoles	8,7%	8,7%	8,9%	+0,0 pt	-0,2 pt
Zone d'emploi de Sainte-Maxime	11,2%	11,0%	11,1%	+0,2 pt	+0,1 pt
Zone d'emploi de Carpentras	9,8%	9,8%	9,8%	+0,0 pt	+0,0 pt
Zone d'emploi de Cavaillon	9,5%	9,5%	9,3%	+0,0 pt	+0,2 pt
Zone d'emploi d'Orange	9,8%	9,8%	9,5%	+0,0 pt	+0,3 pt
Zone d'emploi d'Avignon partie Provence-Alpes-Côte d'Azur	10,5%	10,5%	10,3%	+0,0 pt	+0,2 pt
Zone d'emploi de Bollène-Pierrelatte partie Provence-Alpes-Côte d'Azur	10,7%	10,5%	10,8%	+0,2 pt	-0,1 pt
Zone d'emploi de Valréas partie Provence-Alpes-Côte d'Azur	8,5%	8,3%	8,6%	+0,2 pt	-0,1 pt

Source : INSEE

Carte 3

Taux de chômage pour les zones d'emploi de la région Provence-Alpes-Côte d'Azur



Sources et définitions

Offres d'Emploi Enregistrées (OEE) : offres d'emploi collectées par Pôle emploi (source *Pôle-emploi, Dares*).

On distingue 3 types d'Offres :

- Les emplois durables : Contrats à Durée Indéterminée, Contrats à Durée Déterminée de plus de 6 mois.
- Les emplois temporaires : Contrats à Durée Déterminée de moins de 6 mois, missions d'intérim de plus d'un mois.
- Les emplois occasionnels : Contrats à Durée Déterminée ou missions d'intérim de moins d'un mois.

Déclaration Préalable À l'Embauche (DPAE) :

Il s'agit d'une procédure de déclaration systématique et nominative pour chaque salarié qu'un employeur à l'intention d'embaucher (source *Acoss*).

Demands d'Emploi en Fin de Mois (DEFM) : inscrits à Pôle emploi au dernier jour du mois (donnée de stock). (source *STMT-Pôle emploi, Dares*. Calcul des CVS : *DREETS PACA/SEPES, Dares*).

Demands d'Emploi en Entrée (DEE) : inscrits à Pôle emploi au cours du mois (donnée de flux). (source *STMT-Pôle emploi, Dares*. Calcul des CVS : *DREETS PACA/SEPES, Dares*).

Demands d'Emploi en Sortie (DES) : sortis des listes de Pôle emploi au cours du mois (donnée de flux). (source *STMT-Pôle emploi, Dares*. Calcul des CVS : *DREETS PACA/SEPES, Dares*).

On distingue les **catégories de demandeurs d'emploi** suivantes :

Catégorie A : demandeurs d'emploi tenus de faire des actes positifs de recherche d'emploi, sans emploi.

Catégorie B : demandeurs d'emploi tenus de faire des actes positifs de recherche d'emploi, ayant exercé une activité réduite courte (de 78h ou moins au cours du mois).

Catégorie C : demandeurs d'emploi tenus de faire des actes positifs de recherche d'emploi, ayant exercé une activité réduite longue (de plus de 78h au cours du mois).

Catégorie D : demandeurs d'emploi non tenus de faire des actes positifs de recherche d'emploi (maternité, maladie, formation...), sans emploi.

Catégorie E : demandeurs d'emploi non tenus de faire des actes positifs de recherche d'emploi, en emploi (bénéficiaires de contrats aidés par exemple).

Bénéficiaires Fin de Mois (BFM) : allocataires qui ont été indemnisés au titre du dernier jour du mois (source *Pôle emploi*).

On distingue :

- Les bénéficiaires d'allocations au titre du Régime d'Assurance Chômage (ARE, ACA...).
- Les bénéficiaires d'allocations au titre du Régime de Solidarité État (ASS...).
- Les bénéficiaires d'allocations au titre du Régime de pré-retraite (ACO...).
- Les bénéficiaires d'allocations au titre du Régime de la formation-conversion (AREF, AFF, ASR...).

L'emploi :

Les établissements sont tenus de régulariser auprès de l'ACOSS le versement de leurs contributions suivant leur périodicité. À cette occasion, ils doivent renseigner un cadre indiquant les effectifs qu'ils emploient au dernier jour de la période concernée.

Statistiques annuelles de l'emploi :

Les renseignements sont recueillis chaque fin d'année, lors de la régularisation annuelle des contributions auprès de l'ACOSS.

Ces chiffres portent sur l'**effectif total salarié** au sein de chacun des établissements au 31 décembre de l'année.

(source *ACOSS*).

Taux de Chômage :

on distingue :

- le taux de chômage au sens du **BIT (Bureau International du Travail)** : calculé pour la France métropolitaine à partir de l'enquête emploi, réalisée chaque trimestre auprès de 75 000 ménages (source *INSEE*).
- les taux de chômage **localisés** : pour les régions, estimations trimestrielles à partir du taux France métropolitaine puis estimations départementales et infra-départementales (zones d'emploi).

Correction des variations saisonnières (CVS) : les séries publiées dans ce document sont marquées par des phénomènes récurrents de type saisonniers, qui ne reflètent pas des mouvements de nature économique. Lorsque la dessaisonalisation est possible, nous affichons les variations en cvs afin d'analyser les fluctuations purement conjoncturelles des séries.

Retrouvez toutes nos publications régionales sur <http://www.pole-emploi.org/regions/provence-alpes-cote-d-azur/statistiques-analyses.html>

Directeur de la publication
Pascal BLAIN

Directeurs de la rédaction
Jean-Marie ROSSICH, Nicolas BIANCO

Réalisation : **Sylvestre MARTINEZ**
Direction de la Stratégie, Innovation & Lab
Service Statistiques, Études et Évaluations

Pôle emploi Direction régionale Provence-Alpes-Côte d'Azur
34, rue Alfred Curtel
13010 Marseille

Contact : statistiques.13992@pole-emploi.fr

