



Les inscrits à France Travail dans le Pas-de-Calais au 4^e trimestre 2025

En moyenne au 4^e trimestre 2025, dans le Pas-de-Calais, le nombre de personnes inscrites à France Travail qui ne sont ni en attente d'orientation ni en parcours social s'établit à 137 630 (catégories A, B, C, D, E). Au 4^e trimestre 2025, au sein des deux catégories créées en janvier 2025, 5 867 personnes sont inscrites en parcours social (catégorie F, donnée brute non corrigée des variations saisonnières et des jours ouvrables (non CVS-CJO)) et 26 942 personnes sont en attente d'une orientation par le service public de l'emploi (catégorie G, donnée brute (non CVS-CJO)).

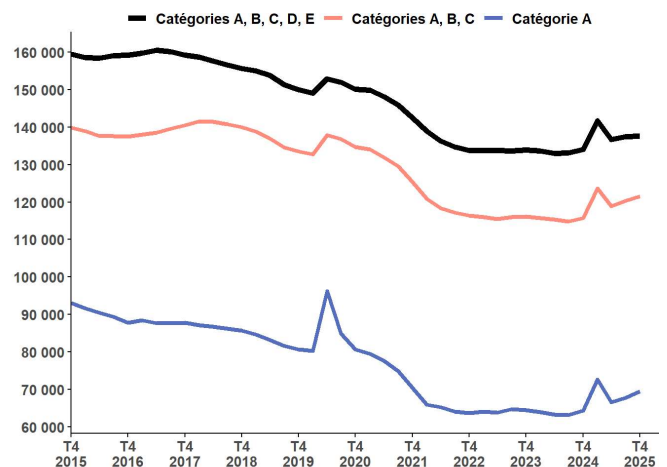
En moyenne au 4^e trimestre 2025, le nombre de demandeurs d'emploi inscrits à France Travail et tenus de rechercher un emploi (catégories A, B, C) s'établit à 121 560. Parmi eux, 69 430 sont sans emploi (catégorie A) et 52 130 exercent une activité réduite (catégories B, C).

Au 4^e trimestre 2025, le nombre de personnes inscrites à France Travail qui ne sont ni en attente d'orientation ni en parcours social (catégories A, B, C, D, E) reste stable (+170) et augmente de 2,7 % sur un an. Le nombre de demandeurs d'emploi en catégories A, B, C augmente de 1,0 % (+1 150) sur le trimestre et augmente de 5,1 % sur un an. Le nombre de demandeurs d'emploi en catégorie A augmente de 2,5 % (+1 710) ce trimestre et croît de 8,0 % sur un an.

En région Hauts-de-France, au 4^e trimestre 2025, le nombre moyen de personnes inscrites à France Travail qui ne sont ni en attente d'orientation ni en parcours social croît de 0,5 % (+2 920). Pour les catégories A, B, C il croît de 1,1 % (+5 680). En catégorie A, il croît de 2,8 % (+8 870) ce trimestre.

GRAPHIQUE 1 | Inscrits à France Travail en catégories ABCDE, ABC et A

Pas-de-Calais
Données corrigées des variations saisonnières et des jours ouvrables (CVS-CJO)



Source : France Travail-Dares, STMT, traitements Dares.

Avertissements

Dans le cadre de la mise en œuvre de la loi pour le plein emploi, les demandeurs et bénéficiaires du RSA, les jeunes en recherche d'emploi suivis par les missions locales et les personnes en situation de handicap suivies par Cap'Emploi sont systématiquement inscrits à France Travail à compter de janvier 2025. Pour tenir compte de ces évolutions, deux nouvelles catégories statistiques sont créées : la catégorie F à dominante « sociale » pour les personnes les plus éloignées de l'emploi, et la catégorie G pour les demandeurs et bénéficiaires du RSA en attente d'orientation. Des indicateurs complémentaires excluant les publics touchés par la réforme sont mis à disposition pour mieux appréhender les évolutions conjoncturelles du nombre d'inscrits à France Travail. Ces évolutions répondent aux recommandations du groupe de travail du [Conseil national de l'information statistique \(Cnis\)](#).

Depuis **janvier 2025**, les évolutions sont affectées par des changements dans les règles d'actualisation et l'entrée en vigueur du décret relatif aux sanctions (voir p.3). En **juin 2025**, le décret relatif aux sanctions applicables aux inscrits à France Travail en cas de manquement à leurs obligations est entré en vigueur. Sans la mise en application de ce décret, le nombre moyen d'inscrits en catégories A et A, B, C aurait été moins élevé.

Depuis **juillet 2025**, une modification du script d'inscription, sans lien avec la mise en œuvre de la loi pour le plein emploi, affecte la répartition des entrées sur les listes de France Travail par motif d'inscription. Bien que cette modification n'ait d'impact ni sur le nombre d'inscrits par catégorie ni sur le total des entrées, les évolutions des flux d'entrées par motif sont difficilement interprétables. *Pour plus d'informations consulter la publication régionale.*

Une [documentation méthodologique](#) est disponible sur le site de la Dares. Elle comprend un document présentant les principaux changements de procédure et incidents ayant affecté les statistiques sur les inscrits à France Travail.

Les données publiées concernent les personnes inscrites à France Travail. La notion d'inscrits à France Travail diffère de celle de chômeurs au sens du Bureau international du travail (cf encadré page 8 de la publication régionale).

Prochaine parution, le mardi 28 avril 2026 : Les inscrits à France Travail Hauts-de-France au 1^{er} trimestre 2026.

Inscrits à France Travail par catégorie

TABLEAU 1 | Inscrits à France Travail par catégorie

Pas-de-Calais, données CVS-CJO (catégories A, B, C, D, E), données brutes (catégories F, G)

	Effectif			Évolution (en %) sur	
	4e trimestre 2024	3e trimestre 2025	4e trimestre 2025	un trimestre *	un an **
Pas-de-Calais					
Inscrits tenus de rechercher un emploi, sans emploi (catégorie A)	64 270	67 720	69 430	2,5	8,0
Inscrits tenus de rechercher un emploi, en activité réduite courte (catégorie B)	16 920	17 290	16 870	-2,4	-0,3
Inscrits tenus de rechercher un emploi, en activité réduite longue (catégorie C)	34 500	35 400	35 270	-0,4	2,2
Ensemble des inscrits tenus de rechercher un emploi (catégories A, B, C)	115 690	120 410	121 560	1,0	5,1
Inscrits non tenus de rechercher un emploi, sans emploi (catégorie D)	9 250	8 730	8 060	-7,7	-12,9
Inscrits non tenus de rechercher un emploi, en emploi (catégorie E)	9 090	8 330	8 010	-3,8	-11,9
Inscrits ni en attente d'orientation, ni en parcours social (catégories A, B, C, D, E)	134 030	137 460	137 630	0,1	2,7
Inscrits en parcours social (catégorie F, données brutes)		3 881	5 867	51,2	
Inscrits en catégorie d'attente (catégorie G, données brutes)		28 256	26 942	-4,7	
Région Hauts-de-France					
Inscrits tenus de rechercher un emploi, sans emploi (catégorie A)	299 790	314 120	322 990	2,8	7,7
Inscrits tenus de rechercher un emploi, en activité réduite courte (catégorie B)	71 470	73 000	71 240	-2,4	-0,3
Inscrits tenus de rechercher un emploi, en activité réduite longue (catégorie C)	141 730	145 630	144 200	-1,0	1,7
Ensemble des inscrits tenus de rechercher un emploi (catégories A, B, C)	512 990	532 750	538 430	1,1	5,0
Inscrits non tenus de rechercher un emploi, sans emploi (catégorie D)	37 900	36 570	33 530	-8,3	-11,5
Inscrits non tenus de rechercher un emploi, en emploi (catégorie E)	37 180	35 810	36 080	0,8	-3,0
Inscrits ni en attente d'orientation, ni en parcours social (catégories A, B, C, D, E)	588 080	605 120	608 040	0,5	3,4
Inscrits en parcours social (catégorie F, données brutes)		17 151	25 208	47,0	
Inscrits en catégorie d'attente (catégorie G, données brutes)		86 488	79 684	-7,9	

* Evolution par rapport au trimestre précédent, en % ; ** Evolution par rapport au même trimestre de l'année précédente, en %.

En raison de la gestion des arrondis, les totaux peuvent très légèrement différer de la somme de leurs sous-totaux

Source : France Travail-Dares, STMT, traitements Dares.

Avertissement sur l'évolution des règles d'actualisation et des sanctions

Depuis janvier 2025, les effectifs d'inscrits à France Travail (FT) en catégories A, B et C, et les séries complémentaires hors RSA et hors jeunes en parcours (CEJ, Pacea, AIJ) sont affectés par deux changements (Consulter le [chiffre national](#)) :

- **Les règles d'actualisation ont été modifiées** : Entre janvier 2025 et mars 2025, tant qu'elles n'ont pas signé leur contrat d'engagement, les personnes non indemnisables s'inscrivant à FT, n'avaient pas à s'actualiser. Elles étaient inscrites en catégorie A jusqu'à la signature de ce contrat. Au 1er trimestre 2025, cela a un impact à la hausse sur le nombre d'inscrits en catégorie A, à la baisse sur les inscrits en catégories B et C et à la baisse sur les sorties des catégories A, B, C. Mécaniquement, le nombre d'inscrits en catégories A, B, C augmente. Depuis avril 2025, l'actualisation automatique pour les inscrits non indemnisables n'ayant pas signé leur contrat d'engagement concerne uniquement les premières inscriptions à FT.

- **Le régime de sanctions évolue** avec l'entrée en vigueur en juin 2025 du décret relatif aux sanctions applicables aux inscrits à France Travail en cas de manquement à leurs obligations : ces sanctions prennent désormais la forme d'une suspension-remobilisation en amont d'une éventuelle radiation des listes de France Travail. Sur le champ des séries complémentaires (hors bénéficiaires du RSA, et jeunes en CEJ, AIJ, Pacea). (Voir chiffre en page 6 de la publication régionale).

Demandeurs d'emploi en catégories A, B, C et A

TABLEAU 2 | Ensemble des catégories A, B, C et A par âge

Pas-de-Calais, données CVS-CJO

	Effectif			Évolution (en %) sur	
	4e trimestre 2024	3e trimestre 2025	4e trimestre 2025	un trimestre *	un an **
Ensemble de la catégorie ABC	115 690	120 410	121 560	1,0	5,1
Moins de 25 ans	19 930	23 020	23 310	1,3	17,0
Entre 25 et 49 ans	67 660	69 000	69 590	0,9	2,9
50 ans et plus	28 110	28 390	28 660	1,0	2,0
Ensemble de la catégorie A	64 270	67 720	69 430	2,5	8,0
Moins de 25 ans	11 810	14 480	14 870	2,7	25,9
Entre 25 et 49 ans	36 390	37 260	38 220	2,6	5,0
50 ans et plus	16 070	15 990	16 330	2,1	1,6

* Evolution par rapport au trimestre précédent, en % ; ** Evolution par rapport au même trimestre de l'année précédente, en %.

En raison de la gestion des arrondis, les totaux peuvent très légèrement différer de la somme de leurs sous-totaux

Source : France Travail-Dares, STMT, traitements Dares.

Ancienneté en catégories A, B, C

TABLEAU 3 | Ancienneté en catégories A, B, C des demandeurs d'emploi

Pas-de-Calais, données CVS-CJO

	Effectif			Évolution (en %) sur	
	4e trimestre 2024	3e trimestre 2025	4e trimestre 2025	un trimestre *	un an **
Pas-de-Calais					
Demandeurs d'emploi en catégories A,B,C	115 690	120 410	121 560	1,0	5,1
Moins de 1 an	63 600	66 100	65 410	-1,0	2,8
Moins de 3 mois	25 080	23 800	24 090	1,2	-3,9
De 3 mois à moins de 6 mois	16 740	16 690	16 390	-1,8	-2,1
De 6 mois à moins de 12 mois	21 780	25 610	24 940	-2,6	14,5
Un an ou plus	52 090	54 310	56 150	3,4	7,8
De 1 an à moins de 2 ans	23 130	23 990	25 470	6,2	10,1
De 2 ans à moins de 3 ans	10 830	11 720	11 670	-0,4	7,8
3 ans ou plus	18 130	18 600	19 010	2,2	4,9
Part des demandeurs d'emploi inscrits depuis 1 an ou plus	45,0 %	45,1 %	46,2 %	1,1 pt	1,2 pt
Région Hauts-de-France					
Demandeurs d'emploi en catégories A,B,C	512 990	532 750	538 430	1,1	5,0
Un an ou plus	228 100	239 960	248 010	3,4	8,7
Part des demandeurs d'emploi inscrits depuis 1 an ou plus	44,5 %	45,0 %	46,1 %	1,0 pt	1,6 pt

* Evolution par rapport au trimestre précédent, en % ; ** Evolution par rapport au même trimestre de l'année précédente, en %.
En raison de la gestion des arrondis, les totaux peuvent très légèrement différer de la somme de leurs sous-totaux
Source : France Travail-Dares, STMT, traitements Dares.

Entrées et sorties de catégories A, B, C

TABLEAU 4 | Entrées et sorties de catégories A, B, C

Pas-de-Calais, données CVS-CJO

	Effectif			Évolution (en %) sur	
	4e trimestre 2024	3e trimestre 2025	4e trimestre 2025	un trimestre *	un an **
Pas-de-Calais					
Entrées en catégories A,B,C	11 650	15 940	18 820	18,1	61,5
Sorties de catégories A,B,C	11 250	15 800	18 080	14,4	60,7
Région Hauts-de-France					
Entrées en catégories A,B,C	51 870	71 690	83 170	16,0	60,3
Sorties de catégories A,B,C	50 060	69 520	79 970	15,0	59,7

* Evolution par rapport au trimestre précédent, en % ; ** Evolution par rapport au même trimestre de l'année précédente, en %.
En raison de la gestion des arrondis, les totaux peuvent très légèrement différer de la somme de leurs sous-totaux
Source : France Travail-Dares, STMT, traitements Dares.