



Les inscrits à France Travail dans l'Oise au 4^e trimestre 2025

En moyenne au 4^e trimestre 2025, dans l'Oise, le nombre de personnes inscrites à France Travail qui ne sont ni en attente d'orientation ni en parcours social s'établit à 75 760 (catégories A, B, C, D, E). Au 4^e trimestre 2025, au sein des deux catégories créées en janvier 2025, 2 646 personnes sont inscrites en parcours social (catégorie F, donnée brute non corrigée des variations saisonnières et des jours ouvrables (non CVS-CJO)) et 9 729 personnes sont en attente d'une orientation par le service public de l'emploi (catégorie G, donnée brute (non CVS-CJO)).

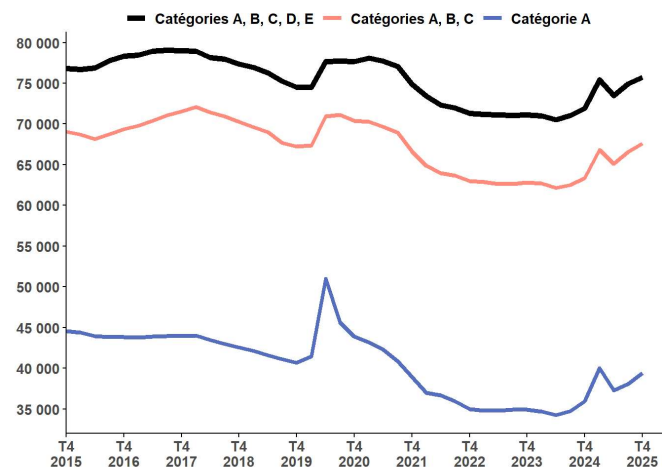
En moyenne au 4^e trimestre 2025, le nombre de demandeurs d'emploi inscrits à France Travail et tenus de rechercher un emploi (catégories A, B, C) s'établit à 67 610. Parmi eux, 39 410 sont sans emploi (catégorie A) et 28 200 exercent une activité réduite (catégories B, C).

Au 4^e trimestre 2025, le nombre de personnes inscrites à France Travail qui ne sont ni en attente d'orientation ni en parcours social (catégories A, B, C, D, E) augmente de 1,1 % (+840) et augmente de 5,4 % sur un an. Le nombre de demandeurs d'emploi en catégories A, B, C croît de 1,5 % (+1 030) sur le trimestre et augmente de 6,7 % sur un an. Le nombre de demandeurs d'emploi en catégorie A croît de 3,5 % (+1 350) ce trimestre et augmente de 9,6 % sur un an.

En région Hauts-de-France, au 4^e trimestre 2025, le nombre moyen de personnes inscrites à France Travail qui ne sont ni en attente d'orientation ni en parcours social croît de 0,5 % (+2 920). Pour les catégories A, B, C il croît de 1,1 % (+5 680). En catégorie A, il augmente de 2,8 % (+8 870) ce trimestre.

GRAPHIQUE 1 | Inscrits à France Travail en catégories ABCDE, ABC et A

Oise
Données corrigées des variations saisonnières et des jours ouvrables (CVS-CJO)



Source : France Travail-Dares, STMT, traitements Dares.

Avertissements

Dans le cadre de la mise en œuvre de la loi pour le plein emploi, les demandeurs et bénéficiaires du RSA, les jeunes en recherche d'emploi suivis par les missions locales et les personnes en situation de handicap suivies par Cap'Emploi sont systématiquement inscrits à France Travail à compter de janvier 2025. Pour tenir compte de ces évolutions, deux nouvelles catégories statistiques sont créées : la catégorie F à dominante « sociale » pour les personnes les plus éloignées de l'emploi, et la catégorie G pour les demandeurs et bénéficiaires du RSA en attente d'orientation. Des indicateurs complémentaires excluant les publics touchés par la réforme sont mis à disposition pour mieux appréhender les évolutions conjoncturelles du nombre d'inscrits à France Travail. Ces évolutions répondent aux recommandations du groupe de travail du [Conseil national de l'information statistique \(Cnis\)](#).

Depuis **janvier 2025**, les évolutions sont affectées par des changements dans les règles d'actualisation et l'entrée en vigueur du décret relatif aux sanctions (voir p.3). En **juin 2025**, le décret relatif aux sanctions applicables aux inscrits à France Travail en cas de manquement à leurs obligations est entré en vigueur. Sans la mise en application de ce décret, le nombre moyen d'inscrits en catégories A et A, B, C aurait été moins élevé.

Depuis **juillet 2025**, une modification du script d'inscription, sans lien avec la mise en œuvre de la loi pour le plein emploi, affecte la répartition des entrées sur les listes de France Travail par motif d'inscription. Bien que cette modification n'ait d'impact ni sur le nombre d'inscrits par catégorie ni sur le total des entrées, les évolutions des flux d'entrées par motif sont difficilement interprétables. *Pour plus d'informations consulter la publication régionale.*

Une [documentation méthodologique](#) est disponible sur le site de la Dares. Elle comprend un document présentant les principaux changements de procédure et incidents ayant affecté les statistiques sur les inscrits à France Travail.

Les données publiées concernent les personnes inscrites à France Travail. La notion d'inscrits à France Travail diffère de celle de chômeurs au sens du Bureau international du travail (cf encadré page 8 de la publication régionale).

Prochaine parution, le mardi 28 avril 2026 : Les inscrits à France Travail Hauts-de-France au 1^{er} trimestre 2026.

Inscrits à France Travail par catégorie

TABLEAU 1 | Inscrits à France Travail par catégorie

Oise, données CVS-CJO (catégories A, B, C, D, E), données brutes (catégories F, G)

	Effectif			Évolution (en %) sur	
	4e trimestre 2024	3e trimestre 2025	4e trimestre 2025	un trimestre *	un an **
Oise					
Inscrits tenus de rechercher un emploi, sans emploi (catégorie A)	35 970	38 060	39 410	3,5	9,6
Inscrits tenus de rechercher un emploi, en activité réduite courte (catégorie B)	8 880	9 150	9 030	-1,3	1,7
Inscrits tenus de rechercher un emploi, en activité réduite longue (catégorie C)	18 520	19 370	19 170	-1,0	3,5
Ensemble des inscrits tenus de rechercher un emploi (catégories A, B, C)	63 370	66 580	67 610	1,5	6,7
Inscrits non tenus de rechercher un emploi, sans emploi (catégorie D)	4 260	4 460	4 230	-5,2	-0,7
Inscrits non tenus de rechercher un emploi, en emploi (catégorie E)	4 270	3 880	3 920	1,0	-8,2
Inscrits ni en attente d'orientation, ni en parcours social (catégories A, B, C, D, E)	71 900	74 920	75 760	1,1	5,4
Inscrits en parcours social (catégorie F, données brutes)		1 103	2 646	139,9	
Inscrits en catégorie d'attente (catégorie G, données brutes)		11 203	9 729	-13,2	
Région Hauts-de-France					
Inscrits tenus de rechercher un emploi, sans emploi (catégorie A)	299 790	314 120	322 990	2,8	7,7
Inscrits tenus de rechercher un emploi, en activité réduite courte (catégorie B)	71 470	73 000	71 240	-2,4	-0,3
Inscrits tenus de rechercher un emploi, en activité réduite longue (catégorie C)	141 730	145 630	144 200	-1,0	1,7
Ensemble des inscrits tenus de rechercher un emploi (catégories A, B, C)	512 990	532 750	538 430	1,1	5,0
Inscrits non tenus de rechercher un emploi, sans emploi (catégorie D)	37 900	36 570	33 530	-8,3	-11,5
Inscrits non tenus de rechercher un emploi, en emploi (catégorie E)	37 180	35 810	36 080	0,8	-3,0
Inscrits ni en attente d'orientation, ni en parcours social (catégories A, B, C, D, E)	588 080	605 120	608 040	0,5	3,4
Inscrits en parcours social (catégorie F, données brutes)		17 151	25 208	47,0	
Inscrits en catégorie d'attente (catégorie G, données brutes)		86 488	79 684	-7,9	

* Evolution par rapport au trimestre précédent, en % ; ** Evolution par rapport au même trimestre de l'année précédente, en %.

En raison de la gestion des arrondis, les totaux peuvent très légèrement différer de la somme de leurs sous-totaux

Source : France Travail-Dares, STMT, traitements Dares.

Avertissement sur l'évolution des règles d'actualisation et des sanctions

Depuis janvier 2025, les effectifs d'inscrits à France Travail (FT) en catégories A, B et C, et les séries complémentaires hors RSA et hors jeunes en parcours (CEJ, Pacea, AIJ) sont affectés par deux changements (Consulter le [chiffrage national](#)) :

- **Les règles d'actualisation ont été modifiées** : Entre janvier 2025 et mars 2025, tant qu'elles n'ont pas signé leur contrat d'engagement, les personnes non indemnisables s'inscrivant à FT, n'avaient pas à s'actualiser. Elles étaient inscrites en catégorie A jusqu'à la signature de ce contrat. Au 1er trimestre 2025, cela a un impact à la hausse sur le nombre d'inscrits en catégorie A, à la baisse sur les inscrits en catégories B et C et à la baisse sur les sorties des catégories A, B, C. Mécaniquement, le nombre d'inscrits en catégories A, B, C augmente. Depuis avril 2025, l'actualisation automatique pour les inscrits non indemnisables n'ayant pas signé leur contrat d'engagement concerne uniquement les premières inscriptions à FT.

- **Le régime de sanctions évolue** avec l'entrée en vigueur en juin 2025 du décret relatif aux sanctions applicables aux inscrits à France Travail en cas de manquement à leurs obligations : ces sanctions prennent désormais la forme d'une suspension-remobilisation en amont d'une éventuelle radiation des listes de France Travail. Sur le champ des séries complémentaires (hors bénéficiaires du RSA, et jeunes en CEJ, AIJ, Pacea). (Voir chiffage en page 6 de la publication régionale).

Demandeurs d'emploi en catégories A, B, C et A

TABLEAU 2 | Ensemble des catégories A, B, C et A par âge

Oise, données CVS-CJO

	Effectif			Évolution (en %) sur	
	4e trimestre 2024	3e trimestre 2025	4e trimestre 2025	un trimestre *	un an **
Ensemble de la catégorie ABC	63 370	66 580	67 610	1,5	6,7
Moins de 25 ans	9 050	11 070	11 370	2,7	25,6
Entre 25 et 49 ans	38 040	38 860	39 530	1,7	3,9
50 ans et plus	16 280	16 650	16 710	0,4	2,6
Ensemble de la catégorie A	35 970	38 060	39 410	3,5	9,6
Moins de 25 ans	5 440	7 060	7 370	4,4	35,5
Entre 25 et 49 ans	21 200	21 500	22 360	4,0	5,5
50 ans et plus	9 330	9 500	9 670	1,8	3,6

* Evolution par rapport au trimestre précédent, en % ; ** Evolution par rapport au même trimestre de l'année précédente, en %.

En raison de la gestion des arrondis, les totaux peuvent très légèrement différer de la somme de leurs sous-totaux

Source : France Travail-Dares, STMT, traitements Dares.

Ancienneté en catégories A, B, C

TABLEAU 3 | Ancienneté en catégories A, B, C des demandeurs d'emploi

Oise, données CVS-CJO

	Effectif			Évolution (en %) sur	
	4e trimestre 2024	3e trimestre 2025	4e trimestre 2025	un trimestre *	un an **
Oise					
Demandeurs d'emploi en catégories A,B,C	63 370	66 580	67 610	1,5	6,7
Moins de 1 an	35 900	37 230	37 440	0,6	4,3
Moins de 3 mois	13 930	13 720	14 170	3,3	1,7
De 3 mois à moins de 6 mois	9 600	9 340	9 540	2,1	-0,6
De 6 mois à moins de 12 mois	12 370	14 170	13 730	-3,1	11,0
Un an ou plus	27 470	29 350	30 170	2,8	9,8
De 1 an à moins de 2 ans	12 550	13 870	14 430	4,0	15,0
De 2 ans à moins de 3 ans	5 780	6 130	6 220	1,5	7,6
3 ans ou plus	9 140	9 350	9 520	1,8	4,2
Part des demandeurs d'emploi inscrits depuis 1 an ou plus	43,3 %	44,1 %	44,6 %	0,5 pt	1,3 pt
Région Hauts-de-France					
Demandeurs d'emploi en catégories A,B,C	512 990	532 750	538 430	1,1	5,0
Un an ou plus	228 100	239 960	248 010	3,4	8,7
Part des demandeurs d'emploi inscrits depuis 1 an ou plus	44,5 %	45,0 %	46,1 %	1,0 pt	1,6 pt

* Evolution par rapport au trimestre précédent, en % ; ** Evolution par rapport au même trimestre de l'année précédente, en %.
En raison de la gestion des arrondis, les totaux peuvent très légèrement différer de la somme de leurs sous-totaux

Source : France Travail-Dares, STMT, traitements Dares.

Entrées et sorties de catégories A, B, C

TABLEAU 4 | Entrées et sorties de catégories A, B, C

Oise, données CVS-CJO

	Effectif			Évolution (en %) sur	
	4e trimestre 2024	3e trimestre 2025	4e trimestre 2025	un trimestre *	un an **
Oise					
Entrées en catégories A,B,C	6 400	8 110	9 630	18,7	50,5
Sorties de catégories A,B,C	6 120	7 620	9 270	21,7	51,5
Région Hauts-de-France					
Entrées en catégories A,B,C	51 870	71 690	83 170	16,0	60,3
Sorties de catégories A,B,C	50 060	69 520	79 970	15,0	59,7

* Evolution par rapport au trimestre précédent, en % ; ** Evolution par rapport au même trimestre de l'année précédente, en %.
En raison de la gestion des arrondis, les totaux peuvent très légèrement différer de la somme de leurs sous-totaux

Source : France Travail-Dares, STMT, traitements Dares.